

Warszawa, dn. 2022-06-23

T-Mobile Polska S.A.
ul. Marynarska 12
02-674 Warszawa

F
F 21
z

dane do korespondencji:

NetWorkS! Sp. z o.o.
ul. Józefa Piusa Dziekońskiego 3
00-728 Warszawa
tel. 506401236

Starosta Powiatu Grójeckiego
Starostwo Powiatowe w Grójcu
ul. Piłsudskiego 59
05-600 Grójec

Dotyczy: ustawowego obowiązku, wynikającego z art. 152 ust. 1 i ust. 7 w związku z ust. 6 pkt 1c ustawy z dnia 27 kwietnia 2001r – Prawo ochrony środowiska (Dz.U. z 2021r. poz. 1973 z późn. zm.).

Działając z upoważnienia T-Mobile Polska S.A. z siedzibą ul. Marynarska 12, 02-674 Warszawa, informuję o zmianie danych w zakresie wielkości i rodzaju emisji dla instalacji radiokomunikacyjnej 27621 (87058N!) WRA_WARKA_KONARY zlokalizowanej w miejscowości KONARY 75 DZ.186/2. W stosunku do informacji zawartej w zgłoszeniu realizowanym dla tej instalacji w trybie art. 152 ust. 1 i 5 ustawy z dnia 27 kwietnia 2001r – Prawo ochrony środowiska (Dz.U. z 2021r. poz. 1973 z późn. zm.), dane ulegają zmianie w następujący sposób:

9. Wielkość i rodzaj emisji²⁾:

Pole elektromagnetyczne. EIRP poszczególnych anten zostało podane w pkt 12, tj.

Lp.	Równoważna moc promieniowana izotropowo (EIRP) [W]
1.	3829
2.	8402
3.	3829
4.	8402
5.	3829
6.	8402
7.	14827

12. Szczegółowe dane, odpowiednio do rodzaju instalacji, zgodne z wymaganiami określonymi w załączniku nr 2 do Rozporządzenia:

Lp.	1)	2)	3)	4)	5)	
	Współrzędne geograficzne	Częstotliwość lub zakresy częstotliwości pracy instalacji [MHz]	Wysokość środka elektrycznego anteny [m n.p.t]	Równoważna moc promieniowana izotropowo (EIRP) [W]	Azymut [°]	Kąt pochylenia lub zakresy kątów pochylenia [°]
1.	21°13'51.52" 51°52'26.71"	1800	48.3	3829	80	2
2.	21°13'51.53" 51°52'26.8"	800/900	48.3	8402	80	3/2
3.	21°13'51.35" 51°52'26.69"	1800	48.3	3829	190	2
4.	21°13'51.47" 51°52'26.68"	800/900	48.3	8402	190	5/2
5.	21°13'51.44" 51°52'26.8"	1800	48.3	3829	320	0
6.	21°13'51.34" 51°52'26.76"	800/900	48.3	8402	320	6/2
7.	21°13'51.4" 51°52'26.7"	23000	50.5	14827	192*	nd.

*) tolerancja azymutu od -10° do +10°.

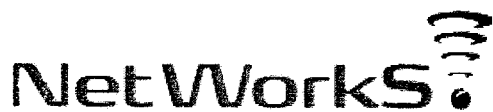
Informuję, iż dokonane zmiany w zakresie wielkości i rodzaju emisji przedmiotowej instalacji nie powodują zmiany instalacji w sposób istotny zgodnie z art. 3 pkt 7 ustawy Poś.

W załączniku przesyłam:

1. Pełnomocnictwo
2. Kopia potwierdzenia wniesienia opłaty skarbowej.
3. Sprawozdanie z pomiarów pól elektromagnetycznych wykonanych dla celów ochrony środowiska.

Otrzymują:

1. a/a
2. adresat



Laboratorium Badań Środowiskowych
ul. Józefa Piusa Dziekońskiego 3
00-728 Warszawa
e-mail: Laboratorium@networks.pl



AB 419

S P R A W O Z D A N I E 3587/2022/OS
Z POMIARÓW PÓL ELEKTROMAGNETYCZNYCH
WYKONANYCH DLA POTRZEB OCHRONY ŚRODOWISKA

Badany obiekt: Instalacja radiokomunikacyjna T-Mobile Polska S.A.
Numer i nazwa: 27621 (87058N!) WRA_WARKA_KONARY
Adres: KONARY 75 DZ.186/2, Powiat grójecki, WOJ. MAZOWIECKIE

Data wykonania pomiarów: 2022-06-14

Sprawozdanie z badań bez pisemnej zgody laboratorium nie może być powielane inaczej niż w całości.
Wynik przedstawione w niniejszym sprawozdaniu odnoszą się wyłącznie do badanego obiektu i do warunków i konfiguracji urządzeń w dniu wykonywania pomiarów.

1. Właściciel badanego obiektu:

T-Mobile Polska S.A., ul. Marynarska 12, 02-674 Warszawa

2. Zleceniodawca:

T-Mobile Polska S.A., ul. Marynarska 12, 02-674 Warszawa

3. Przedstawiciel zleceniodawcy:

NetWorkS! Sp.z o.o.

4. Zakres zlecenia:

Wykonanie badania i opracowanie sprawozdania z pomiarów natężenia pola elektrycznego i pola magnetycznego dla instalacji radiokomunikacyjnej T-Mobile Polska S.A. zlokalizowanej w miejscowości KONARY 75 DZ.186/2.

5. Cel zlecenia:

Wykonanie pomiarów pól elektromagnetycznych w otoczeniu instalacji radiokomunikacyjnej 27621 (87058N!) WRA_WARKA_KONARY w odniesieniu do wymagań określonych w *Rozporządzeniu Ministra Klimatu z dnia 17 lutego 2020 r. w sprawie sposobów sprawdzania dotrzymania dopuszczalnych poziomów pól elektromagnetycznych w środowisku (Dz. U. 2020, poz. 258 z późn. zm. w Dz.U. 2022 poz. 1121)*.

6. Pomiary zostały wykonane przez:

7. Informacje o źródłach pól elektromagnetycznych

7.1. Sposób identyfikacji badanych źródeł pól elektromagnetycznych

Identyfikacji źródeł i parametrów technicznych dokonano na podstawie analizy dokumentacji dotyczącej zlecenia oraz obserwacji miejsca wykonywania badań.

7.2. Opis miejsca zainstalowania anten i urządzeń technicznych. Opis obiektu badań i jego otoczenia

Instalacja radiokomunikacyjna zlokalizowana jest na terenie ogrodzonym. Anteny zawieszono na wieży kratowej. Urządzenia sterujące oraz zasilające zainstalowano w kontenerze u podstawy wieży. Wokół instalacji znajduje się wieś.

Instalacja radiokomunikacyjna jest obiektem bezobsługowym. Okresowe stanowiska pracy związane są z prowadzonymi w zależności od potrzeb konserwacjami, przeglądami, strojeniem i naprawami.

7.3. Parametry techniczne źródła pola elektromagnetycznego

Dane przedstawiające maksymalne parametry pracy instalacji przekazane przez zleceniodawcę:

Parametry systemu nadawczo-odbiorczego:

Charakterystyka promieniowania		kierunkowa					
Rzeczywisty czas pracy [h/dobę]		24					
Warunki pracy		znamionowe					
Rodzaj wytwarzanego pola		stacjonarne					
№	Częstotliwość lub zakresy częstotliwości pracy [MHz]	Typ/producent anteny	Ilość anten	Azymut [°]	Kąt pochylenia [°]	Wysokość środka elektrycznego anteny [m n.p.t.]	Równoważna moc promieniowana izotropowo (EIRP) [W]
1	1800	ADU4518R6v06 Huawei	1	80	2	48.3	3829
2	800/900	ADU4517R0v01 Huawei	1	80	3/2	48.3	8402
3	1800	ADU4518R6v06 Huawei	1	190	2	48.3	3829
4	800/900	ADU4517R0v01 Huawei	1	190	5/2	48.3	8402
5	1800	ADU4518R6v06 Huawei	1	320	0	48.3	3829
6	800/900	ADU4517R0v01 Huawei	1	320	6/2	48.3	8402

* wskazane wartości kąta pochylenia anten, zgodnie z informacją uzyskaną od zleceniodawcy, są wartościami stałymi

Parametry radiolinii:

Charakterystyka promieniowania		kierunkowa					
Rzeczywisty czas pracy [h/dobę]		24					
Warunki pracy		znamionowe					
Rodzaj wytwarzanego pola		stacjonarne					
№	Linia radiowa			Antena			
	Typ/producent	Częstotliwość pracy [GHz]	Równoważna moc promieniowana izotropowo (EIRP) [W]	Typ/producent	Średnica anteny [m]	Azymut [°]	Wysokość zainstalowania [m n.p.t.]
1	NP ERICSSON ML 6363 23GHz 2x28MHz XPIC Ericsson	23	14827	ANT3_1.2 23 HP/HPX Ericsson	1.2	192	50.5

7.4 Inne źródła pól elektromagnetycznych

Na podstawie informacji otrzymanych od użytkownika oraz obserwacji otoczenia miejsca wykonywania pomiarów nie stwierdzono występowania innych źródeł pola-EM

8. Opis pomiarów

8.1. Metoda badań

Zgodna z rozporządzeniem Ministra Klimatu z dnia 17 lutego 2020 r. w sprawie sposobów sprawdzania dotrzymania dopuszczalnych poziomów pól elektromagnetycznych w środowisku (Dz. U. 2020, poz. 258 z późn. zm. w Dz.U. 2022 poz. 1121), określona w pkt 25 ppkt 1 załącznika do niniejszego rozporządzenia.

Zgodnie z art. 122a ust. 1b ustawy Prawo Ochrony Środowiska, w przypadku wprowadzenia na części albo całym terytorium Rzeczypospolitej Polskiej stanu nadzwyczajnego, o którym mowa w art. 228 ust. 1 Konstytucji Rzeczypospolitej Polskiej z dnia 2 kwietnia 1997 r. (Dz. U. poz. 483, z 2001 r. poz. 319, z 2006 r. poz. 1471 oraz z 2009 r. poz. 946), lub stanu zagrożenia

Sprawozdanie z badań bez pisemnej zgody laboratorium nie może być powielane inaczej niż w całości.
Wynik przedstawione w niniejszym sprawozdaniu odnoszą się wyłącznie do badanego obiektu i do warunków i konfiguracji urządzeń w dniu wykonywania pomiarów.

epidemicznego lub stanu epidemii, o których mowa w art. 46 ustawy z dnia 5 grudnia 2008 r. o zapobieganiu oraz zwalczaniu zakażeń i chorób zakaźnych u ludzi (Dz. U. z 2019 r. poz. 1239, z późn. zm.8)), pomiarów , nie przeprowadza się w lokalach mieszkalnych oraz w lokalach użytkowych zlokalizowanych na terytorium objętym stanem nadzwyczajnym, stanem zagrożenia epidemicznego lub stanem epidemii.

W związku z obecnie obowiązującym stanem zagrożenia epidemicznego, pomiarów nie wykonano w lokalach mieszkalnych oraz w lokalach użytkowych zlokalizowanych w obszarze pomiarowej przedmiotowej instalacji radiokomunikacyjnej.

8.2. Termin pomiarów i warunki środowiskowe

Podczas wykonywania pomiarów pól elektromagnetycznych nie występowały opady atmosferyczne. Wyniki pomiaru parametrów pogodowych przedstawia poniższa tabela:

Data [rrrr-mm-dd]	Godzina [hh:mm-hh:mm]	Warunki środowiskowe			
		Temperatura [°C]		Wilgotność względna [%]	
2022-06-14	14:00-15:10	Przed pomiarem	Po pomiarach	Przed pomiarem	Po pomiarach
		17.0	17.2	55.0	56.0

Przedstawione wyżej warunki środowiskowe, występujące podczas wykonywania pomiarów pól elektromagnetycznych, są zgodne ze specyfikacją techniczną użytego zestawu pomiarowego.

8.3. Warunki pracy urządzeń nadawczych

Podczas pomiarów w przypadku uzyskania wyniku pomiaru szerokopasmowego wykonanego zastosowaną metodą, dla zakresów częstotliwości od 10 MHz do 300 GHz, powiększonego o rozszerzoną niepewność pomiaru U dla współczynnika rozszerzenia $k = 2$ przekraczającego 70% najniższej dopuszczalnej wartości składowej elektrycznej lub magnetycznej pola dla objętych pomiarami zakresów częstotliwości, uwzględnia się poprawki pomiarowe przekazane przez zleceniodawcę, umożliwiające uwzględnienie maksymalnych parametrów pracy instalacji zgodnie z pkt 7 załącznika do Rozporządzeniem Ministra Klimatu z dnia 17 lutego 2020 r. w sprawie sposobów sprawdzania dotrzymania dopuszczalnych poziomów pól elektromagnetycznych w środowisku (Dz. U. 2020, poz. 258 z późn. zm. w Dz.U. 2022 poz. 1121) zaznaczając, że wymagane jest wykonanie pomiaru z wykorzystaniem miernika selektywnego. W przypadku uzyskania wyniku pomiaru szerokopasmowego wykonanego zastosowaną metodą, dla zakresów częstotliwości od 10 MHz do 300 GHz, powiększonego o rozszerzoną niepewność pomiaru U dla współczynnika rozszerzenia $k = 2$ nieprzekraczającego 70% najniższej dopuszczalnej wartości składowej elektrycznej lub magnetycznej pola dla objętych pomiarami zakresów częstotliwości, nie uwzględnia się poprawek pomiarowych.

8.4. Wyposażenie pomiarowe

Zestaw pomiarowy służący do pomiaru natężenia składowej elektrycznej pola elektromagnetycznego złożony z szerokopasmowego miernika i sondy pomiarowej:

Oznaczenie miernika	Producent	Model	Numer fabryczny	Oznaczenie sondy	Producent	Model	Numer fabryczny
M-21	Narda Safety Test Solution	Miernik pól elektromagnetycznych NBM-550	H-0350	S-23	Narda Safety Test Solution	Sonda EF6092	C-0115

Mierniki natężenia pola elektromagnetycznego podlegają okresowemu sprawdzeniu zgodnie z procedurą wewnętrzną P-03 i PB-01. Świadectwo wzorcowania zestawu pomiarowego z dnia 18 sierpnia 2020 o numerze LWiMP/W/239/20 wydane przez Laboratorium Wzorców i Metrologii Pola Elektromagnetycznego (LWiMP) Politechniki Wrocławskiej.
Data ważności świadectwa wzorcowania: 18 sierpnia 2022 (zgodnie z procedurą wewnętrzną P-03).

Termohigrometr:

Oznaczenie:	TH-12	Producent:	AZ INSTRUMENT CORP	Model:	Termohigrometr AZ8706
-------------	-------	------------	--------------------	--------	-----------------------

Data ważności świadectwa wzorcowania: 20 maja 2023 (zgodnie z procedurą wewnętrzną P-03).

Dalmierz:

Oznaczenie	Producent	Typ	Numer seryjny	Nr świadectwa wzorcowania	Data świadectwa wzorcowania
D-11	Leica	Dalmierz Leica Disto D510	1042957453	4609.22-M11-4180-1748/14	9 stycznia 2015

Data ważności świadectwa wzorcowania: 9 stycznia 2025 (zgodnie z procedurą wewnętrzną P-03).

Sprawozdanie z badań bez pisemnej zgody laboratorium nie może być powielane inaczej niż w całości. Wynik przedstawione w niniejszym sprawozdaniu odnoszą się wyłącznie do badanego obiektu i do warunków i konfiguracji urządzeń w dniu wykonywania pomiarów.

9. Wyniki pomiarów

Pole elektryczne

Nr pionu	Opis umiejscowienia pionu (punktu) pomiarowego	Wysokość pomiaru [m]	Zmierzona wartość natężenia pola elektrycznego E [V/m] ^{1,5}	Wartość natężenia pola elektrycznego powiększona o niepewność pomiaru ⁶ E [V/m]	Wskaźnikowa wartość poziomu emisji pól elektromagnetycznych WMe ³	Współrzędne geograficzne pionu (punktu) pomiarowego ²
1	GKP w odległości 10m od anteny sektorowej az. 80°	0.3-2.0	<1.0*	1.6	0.06	51°52'26.8" 21°13'52.0"
2	GKP w odległości 30m od anteny sektorowej az. 80°	0.3-2.0	<1.0*	1.6	0.06	51°52'26.8" 21°13'53.0"
3	GKP w odległości 50m od anteny sektorowej az. 80°	0.3-2.0	<1.0*	1.6	0.06	51°52'27.1" 21°13'54.1"
4	GKP w odległości 70m od anteny sektorowej az. 80°	0.3-2.0	<1.0*	1.6	0.06	51°52'27.1" 21°13'55.2"
5	GKP w odległości 90m od anteny sektorowej az. 80°	0.3-2.0	<1.0*	1.6	0.06	51°52'27.1" 21°13'56.3"
6	GKP w odległości 110m od anteny sektorowej az. 80°	0.3-2.0	<1.0*	1.6	0.06	51°52'27.5" 21°13'57.4"
7	GKP w odległości 10m od anteny sektorowej az. 190°	0.3-2.0	<1.0*	1.6	0.06	51°52'26.4" 21°13'51.2"
8	GKP w odległości 30m od anteny sektorowej az. 190°	0.3-2.0	<1.0*	1.6	0.06	51°52'25.7" 21°13'51.2"
9	GKP w odległości 50m od anteny sektorowej az. 190°	0.3-2.0	<1.0*	1.6	0.06	51°52'25.0" 21°13'50.9"
10	GKP w odległości 70m od anteny sektorowej az. 190°	0.3-2.0	<1.0*	1.6	0.06	51°52'24.6" 21°13'50.9"
11	GKP w odległości 90m od anteny sektorowej az. 190°	0.3-2.0	<1.0*	1.6	0.06	51°52'23.9" 21°13'50.5"
12	GKP w odległości 110m od anteny sektorowej az. 190°	0.3-2.0	<1.0*	1.6	0.06	51°52'23.2" 21°13'50.5"
13	GKP w odległości 15m od anteny radioliniowej az. 192°	0.3-2.0	<1.0*	1.6	0.06	51°52'26.4" 21°13'51.2"
14	GKP w odległości 35m od anteny radioliniowej az. 192°	0.3-2.0	<1.0*	1.6	0.06	51°52'25.7" 21°13'50.9"
15	GKP w odległości 55m od anteny radioliniowej az. 192°	0.3-2.0	<1.0*	1.6	0.06	51°52'25.0" 21°13'50.9"
16	GKP w odległości 75m od anteny radioliniowej az. 192°	0.3-2.0	<1.0*	1.6	0.06	51°52'24.2" 21°13'50.5"
17	GKP w odległości 95m od anteny radioliniowej az. 192°	0.3-2.0	<1.0*	1.6	0.06	51°52'23.5" 21°13'50.5"
18	GKP w odległości 10m od anteny sektorowej az. 320°	0.3-2.0	<1.0*	1.6	0.06	51°52'27.1" 21°13'50.9"
19	GKP w odległości 30m od anteny sektorowej az. 320°	0.3-2.0	<1.0*	1.6	0.06	51°52'27.5" 21°13'50.2"
20	GKP w odległości 50m od anteny sektorowej az. 320°	0.3-2.0	<1.0*	1.6	0.06	51°52'27.8" 21°13'49.8"
21	GKP w odległości	0.3-2.0	<1.0*	1.6	0.06	51°52'28.6"

Sprawozdanie z badań bez pisemnej zgody laboratorium nie może być powielane inaczej niż w całości.
Wynik przedstawione w niniejszym sprawozdaniu odnoszą się wyłącznie do badanego obiektu i do warunków i konfiguracji urządzeń w dniu wykonywania pomiarów.

	70m od anteny sektorowej az. 320°					21°13'49.1"
22	GKP w odległości 102m od anteny sektorowej az. 320°	0.3-2.0	<1.0*	1.6	0.06	51°52'29.3" 21°13'48.0"
23	PPP narożnik budynku gospodarczego	0.3-2.0	<1.0*	1.6	0.06	51°52'28.9" 21°13'49.8"
24	PPP narożnik budynku gospodarczego	0.3-2.0	<1.0*	1.6	0.06	51°52'28.9" 21°13'50.2"
25	PPP narożnik budynku gospodarczego	0.3-2.0	<1.0*	1.6	0.06	51°52'28.6" 21°13'50.9"
26	PPP narożnik budynku gospodarczego	0.3-2.0	<1.0*	1.6	0.06	51°52'27.5" 21°13'52.0"
27	PPP na az. 267° w odległości 44m od wieży	0.3-2.0	<1.0*	1.6	0.06	51°52'26.8" 21°13'49.1"
28	PPP na az. 124° w odległości 48m od wieży	0.3-2.0	<1.0*	1.6	0.06	51°52'25.7" 21°13'53.4"
-	GKP w odległości 416m od anteny sektorowej az. 80°	0.3-2.0	<1.0*	1.6	0.06	51°52'28.9" 21°14'12.8"
-	GKP w odległości 409m od anteny sektorowej az. 190°	0.3-2.0	<1.0*	1.6	0.06	51°52'13.8" 21°13'47.6"
-	GKP w odległości 410m od anteny sektorowej az. 320°	0.3-2.0	<1.0*	1.6	0.06	51°52'36.8" 21°13'37.6"
-	GKP w odległości 637m od anteny sektorowej az. 320°	0.3-2.0	<1.0*	1.6	0.06	51°52'42.6" 21°13'30.0"

Pole magnetyczne (wyznaczone na podstawie pomiaru wartości natężenia pola elektrycznego)

Nr pionu	Opis umiejscowienia pionu (punktu) pomiarowego	Wysokość pomiaru [m]	Wartość natężenia pola magnetycznego H [A/m]	Wartość natężenia pola magnetycznego powiększona o niepewność pomiaru ⁴ H [A/m]	Wskaźnikowa wartość poziomu emisji pól elektromagnetycznych WM _H ³	Współrzędne geograficzne pionu (punktu) pomiarowego ²
1	GKP w odległości 10m od anteny sektorowej az. 80°	0.3-2.0	<0.003*	0.004	0.06	51°52'26.8" 21°13'52.0"
2	GKP w odległości 30m od anteny sektorowej az. 80°	0.3-2.0	<0.003*	0.004	0.06	51°52'26.8" 21°13'53.0"
3	GKP w odległości 50m od anteny sektorowej az. 80°	0.3-2.0	<0.003*	0.004	0.06	51°52'27.1" 21°13'54.1"
4	GKP w odległości 70m od anteny sektorowej az. 80°	0.3-2.0	<0.003*	0.004	0.06	51°52'27.1" 21°13'55.2"
5	GKP w odległości 90m od anteny sektorowej az. 80°	0.3-2.0	<0.003*	0.004	0.06	51°52'27.1" 21°13'56.3"
6	GKP w odległości 110m od anteny sektorowej az. 80°	0.3-2.0	<0.003*	0.004	0.06	51°52'27.5" 21°13'57.4"
7	GKP w odległości 10m od anteny sektorowej az. 190°	0.3-2.0	<0.003*	0.004	0.06	51°52'26.4" 21°13'51.2"
8	GKP w odległości 30m od anteny sektorowej az. 190°	0.3-2.0	<0.003*	0.004	0.06	51°52'25.7" 21°13'51.2"
9	GKP w odległości 50m od anteny sektorowej az. 190°	0.3-2.0	<0.003*	0.004	0.06	51°52'25.0" 21°13'50.9"
10	GKP w odległości 70m od anteny sektorowej az. 190°	0.3-2.0	<0.003*	0.004	0.06	51°52'24.6" 21°13'50.9"
11	GKP w odległości	0.3-2.0	<0.003*	0.004	0.06	51°52'23.9"

Sprawozdanie z badań bez pisemnej zgody laboratorium nie może być powielane inaczej niż w całości.
Wynik przedstawione w niniejszym sprawozdaniu odnoszą się wyłącznie do badanego obiektu i do warunków i konfiguracji urządzeń w dniu wykonywania pomiarów.

	90m od anteny sektorowej az. 190°					21°13'50.5"
12	GKP w odległości 110m od anteny sektorowej az. 190°	0.3-2.0	<0.003*	0.004	0.06	51°52'23.2" 21°13'50.5"
13	GKP w odległości 15m od anteny radioliniowej az. 192°	0.3-2.0	<0.003*	0.004	0.06	51°52'26.4" 21°13'51.2"
14	GKP w odległości 35m od anteny radioliniowej az. 192°	0.3-2.0	<0.003*	0.004	0.06	51°52'25.7" 21°13'50.9"
15	GKP w odległości 55m od anteny radioliniowej az. 192°	0.3-2.0	<0.003*	0.004	0.06	51°52'25.0" 21°13'50.9"
16	GKP w odległości 75m od anteny radioliniowej az. 192°	0.3-2.0	<0.003*	0.004	0.06	51°52'24.2" 21°13'50.5"
17	GKP w odległości 95m od anteny radioliniowej az. 192°	0.3-2.0	<0.003*	0.004	0.06	51°52'23.5" 21°13'50.5"
18	GKP w odległości 10m od anteny sektorowej az. 320°	0.3-2.0	<0.003*	0.004	0.06	51°52'27.1" 21°13'50.9"
19	GKP w odległości 30m od anteny sektorowej az. 320°	0.3-2.0	<0.003*	0.004	0.06	51°52'27.5" 21°13'50.2"
20	GKP w odległości 50m od anteny sektorowej az. 320°	0.3-2.0	<0.003*	0.004	0.06	51°52'27.8" 21°13'49.8"
21	GKP w odległości 70m od anteny sektorowej az. 320°	0.3-2.0	<0.003*	0.004	0.06	51°52'28.6" 21°13'49.1"
22	GKP w odległości 102m od anteny sektorowej az. 320°	0.3-2.0	<0.003*	0.004	0.06	51°52'29.3" 21°13'48.0"
23	PPP narożnik budynku gospodarczego	0.3-2.0	<0.003*	0.004	0.06	51°52'28.9" 21°13'49.8"
24	PPP narożnik budynku gospodarczego	0.3-2.0	<0.003*	0.004	0.06	51°52'28.9" 21°13'50.2"
25	PPP narożnik budynku gospodarczego	0.3-2.0	<0.003*	0.004	0.06	51°52'28.6" 21°13'50.9"
26	PPP narożnik budynku gospodarczego	0.3-2.0	<0.003*	0.004	0.06	51°52'27.5" 21°13'52.0"
27	PPP na az. 267° w odległości 44m od wieży	0.3-2.0	<0.003*	0.004	0.06	51°52'26.8" 21°13'49.1"
28	PPP na az. 124° w odległości 48m od wieży	0.3-2.0	<0.003*	0.004	0.06	51°52'25.7" 21°13'53.4"
-	GKP w odległości 416m od anteny sektorowej az. 80°	0.3-2.0	<0.003*	0.004	0.06	51°52'28.9" 21°14'12.8"
-	GKP w odległości 409m od anteny sektorowej az. 190°	0.3-2.0	<0.003*	0.004	0.06	51°52'13.8" 21°13'47.6"
-	GKP w odległości 410m od anteny sektorowej az. 320°	0.3-2.0	<0.003*	0.004	0.06	51°52'36.8" 21°13'37.6"
-	GKP w odległości 637m od anteny sektorowej az. 320°	0.3-2.0	<0.003*	0.004	0.06	51°52'42.6" 21°13'30.0"

GKP – Główny Kierunek Pomiarowy

PPP – Pomocniczy Pion pomiarowy

¹ wyniki oznaczone * są wynikami poniżej czułości zestawu pomiarowego

² współrzędne geograficzne pozyskane metodą pomiaru bezpośredniego

³ do wyznaczenia wartości wskaźnikowej $W_{M\epsilon}$ i $W_{M\eta}$ przyjęto na podstawie uzgodnień z klientem oraz rozpoznania źródeł, jako wartości dopuszczalne pola elektrycznego i magnetycznego odpowiednio 28 V/m i 0,073 A/m.

⁴ do wyznaczenia niepewności dla wyników poniżej czułości zestawu pomiarowego, przyjęto niepewność dla minimalnej wartości z zakresu pomiarowego.

Sprawozdanie z badań bez pisemnej zgody laboratorium nie może być powielane inaczej niż w całości.
Wynik przedstawione w niniejszym sprawozdaniu odnoszą się wyłącznie do badanego obiektu i do warunków i konfiguracji urządzeń w dniu wykonywania pomiarów.

⁵ maksymalna wartość chwilowa

Niepewność oszacowano zgodnie z dokumentem P-03 „Procedura nadzoru nad wyposażeniem” w postaci niepewności rozszerzonej wynikającej z niepewności standardowej pomnożonej przez współczynnik rozszerzenia $k=2$.
Całkowita szacowana niepewność rozszerzona składowej E wynosi odpowiednio: 58.1% dla częstotliwości do 60 GHz

Umiejscowienie pionów (punktów) pomiarowych przedstawiono w nr 2 do niniejszego sprawozdania.

10. Omówienie wyników pomiarów

W związku z tym, że żadna z wartości zmierzonych, udokumentowanych w tabelach w pkt. 9, uzyskanych w skutek zastosowania pomiaru szerokopasmowego, powiększonego o rozszerzoną niepewność pomiaru U dla współczynnika rozszerzenia $k = 2$ nie przekroczyła 70% najniższej dopuszczalnej wartości składowej elektrycznej lub magnetycznej pola dla objętych pomiarami zakresów częstotliwości, nie uwzględnia się poprawek pomiarowych.

W wyniku zastosowania sposobu sprawdzenia dotrzymania dopuszczalnych poziomów pól elektromagnetycznych w środowisku, zgodnie pkt 25 ppkt 1 Rozporządzenia Ministra Klimatu z dnia 17 lutego 2020 r. (Dz. U. 2020, poz. 258 z późn. zm. w Dz.U. 2022 poz. 1121), w związku z tym, że żadna z wartości wskaźnikowych, udokumentowanych w tabelach w pkt. 9 nie przekracza wartości 1, stwierdza się, że w miejscach, w których wykonano pomiary w otoczeniu instalacji radiokomunikacyjnej 27621 (87058N!) WRA_WARKA_KONARY, dopuszczalne poziomy pól elektromagnetycznych w środowisku należy uznać za dotrzymane.

11. Podstawa prawna

- 1) Ustawa z dnia 27 kwietnia 2001 r. Prawo ochrony środowiska (t. j. Dz. U. z 2021 r., poz. 1973 z późn.zm.)
- 2) Rozporządzenie Ministra Zdrowia z dnia 17 grudnia 2019 r. w sprawie dopuszczalnych poziomów pól elektromagnetycznych w środowisku (Dz. U. 2019, poz. 2448)
- 3) Rozporządzenie Ministra Klimatu z dnia 17 lutego 2020 r. w sprawie sposobów sprawdzania dotrzymania dopuszczalnych poziomów pól elektromagnetycznych w środowisku (Dz. U. 2020, poz. 258 z późn. zm. w Dz.U. 2022 poz. 1121),
- 4) Akredytacja nr AB 419 wydana przez Polskie Centrum Akredytacji (wydanie 20, z dnia 10 czerwca 2022r.).

12. Spis załączników

- Załącznik 1. Lokalizacja obiektu badań
- Załącznik 2. Usytuowanie pionów (punktów) pomiarowych
- Załącznik 3. Dokumentacja fotograficzna obiektu badań

13. Data wydania i autoryzowania sprawozdania

Obliczenia i sprawozdanie wykonał :

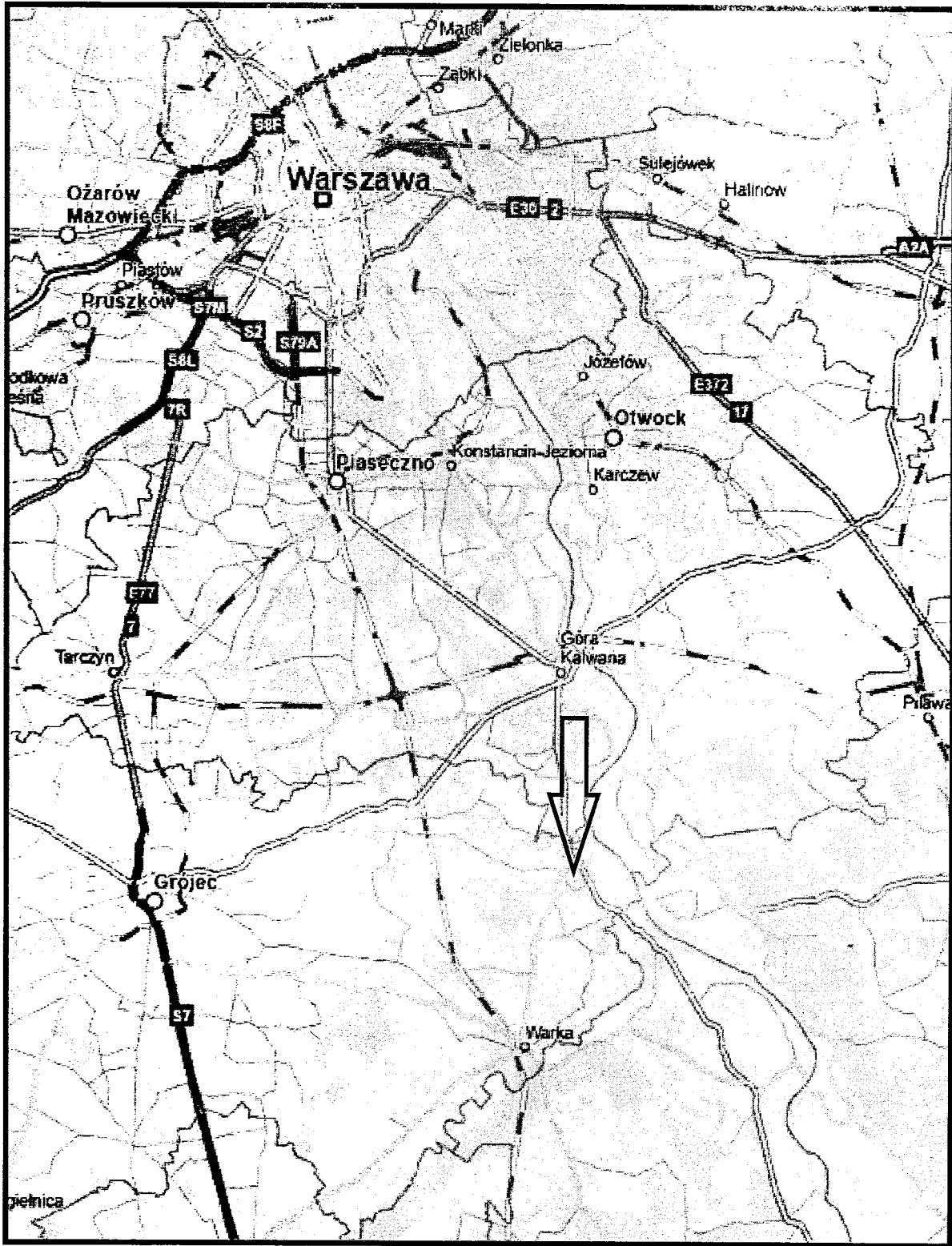
z:

22-

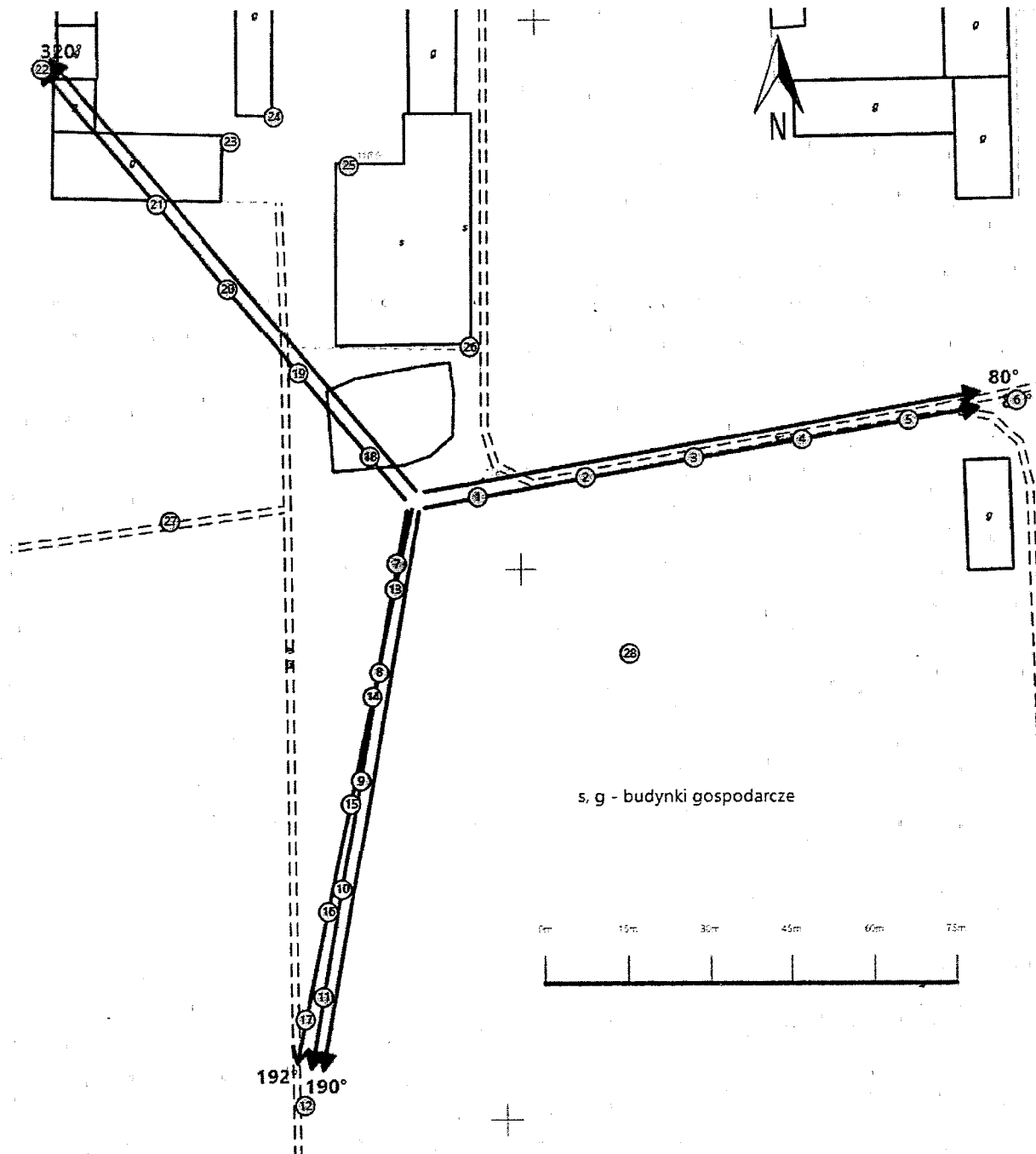
Koniec sprawozdania




Sprawozdanie autoryzował:

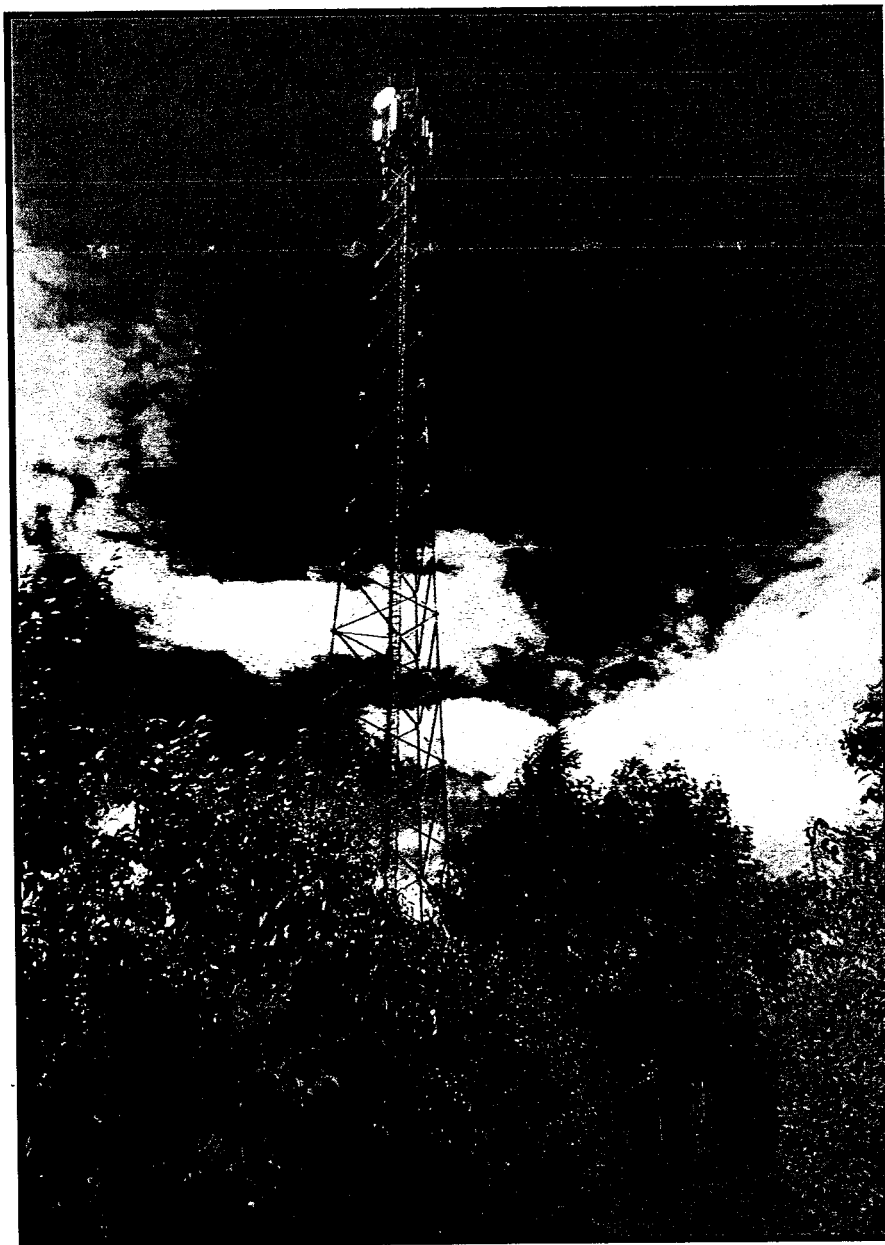




Załącznik nr 1	INSTALACJA RADIOKOMUNIKACYJNA T-Mobile Polska S.A. 27621 (87058N!) WRA_WARKA_KONARY Lokalizacja instalacji radiokomunikacyjnej
----------------	---



<p>Załącznik nr 2</p>	<p>Instalacja radiokomunikacyjna T-Mobile Polska S.A. WRA_WARKA_KONARY (87058N!) Usytuowanie pionów pomiarowych w otoczeniu instalacji radiokomunikacyjnej</p>
	<p>Legenda:</p> <div style="display: flex; justify-content: space-around; align-items: center;"> <div style="text-align: center;">  Pion pomiarowy </div> <div style="text-align: center;">  Kierunek oddziaływania anten sektorowych </div> <div style="text-align: center;">  Kierunek oddziaływania anten radioliniowych </div> </div>



Załącznik nr 3

INSTALACJA RADIOKOMUNIKACYJNA T-Mobile Polska S.A. 27621 (87058N!) WRA_WARKA_KONARY

Zdjęcia instalacji radiokomunikacyjnej