

Warszawa, dn. 2022-07-05

T-Mobile Polska S. A.  
ul. Marynarska 12  
02-674 Warszawa

Pełnomocnik:

Pełnomocnictwo

z dnia: 18.05.2022

dane do korespondencji:

Atomik Laboratorium Badawcze  
Al. Komisji Edukacji Narodowej 105/78  
02-722 Warszawa  
mail: atomik@atomik.pl

**Starostwo Powiatowe w Grójcu**  
**Wydział Ochrony Środowiska**  
**ul. J. Piłsudskiego 59**  
**05-600 Grójec**

**Dotyczy:** ustawowego obowiązku, wynikającego z art. 152 ust. 1 i ust. 7 w związku z ust. 6 pkt 1c ustawy z dnia 27 kwietnia 2001r – Prawo ochrony środowiska (Dz. U. z 2021 r. poz. 1973, z późniejszymi zmianami).

Działając z upoważnienia NetWorkSI Sp. z o. o., ul. Kasprzaka 18/20, 01-211 Warszawa, **informuję o zmianie danych w zakresie wielkości i rodzaju emisji** dla instalacji radiokomunikacyjnej T-Mobile Polska S. A. „27600 (87047N!)” zlokalizowanej pod adresem: 05-660 Warka, ul. K. Pułaskiego 2. W stosunku do informacji zawartej w zgłoszeniu realizowanym dla tej stacji w trybie art. 152 ust. 1 i 5 ustawy z dnia 27 kwietnia 2001r – Prawo ochrony środowiska (Dz. U. z 2021 r. poz. 1973, z późniejszymi zmianami), dane ulegają zmianie w następujący sposób:

#### **9. Wielkość i rodzaj emisji<sup>2)</sup>:**

Pole elektromagnetyczne. EIRP poszczególnych anten zostało podane w pkt 12, tj.

	Równoważna moc promieniowania izotropowo (ERIP)		Równoważna moc promieniowania izotropowo (ERIP)
Lp.	[W]	Lp.	[W]
1	9 921,0	7	14 827,0
2	9 977,0	8	2 297,0
3	9 921,0	9	14 827,0
4	9 977,0	10	14,0
5	9 921,0	11	9,0
6	9 977,0	12	3 244,0

**12. Szczegółowe dane, odpowiednio do rodzaju instalacji, zgodne z wymaganiami określonymi w załączniku nr 2 do Rozporządzenia:**

Lp. 3)	1)	2)	3)	4)	5)	
	Współrzędne geograficzne	Częstotliwość lub zakresy częstotliwości pracy instalacji	Wysokość środka elektrycznego anteny	Równoważna moc promieniowania izotropowo (ERIP)	Azymut lub zakres azymutów	Kąt pochylenia lub zakresy kątów pochylenia
Lp.	-	[MHz]	[m.n.p.t.]	[W]	[°]	[°]
1	N 51° 47' 05,2" E 21° 11' 59,5"	900 / 900 / 1800 / 2100	58,2	9 921,0	10	2 / 2 / 6 / 6
2	N 51° 47' 05,2" E 21° 11' 59,3"	800 / 2600	58,2	9 977,0	10	7 / 5
3	N 51° 47' 05,1" E 21° 11' 59,3"	900 / 900 / 1800 / 2100	58,2	9 921,0	130	2 / 2 / 2 / 2
4	N 51° 47' 05,2" E 21° 11' 59,5"	800 / 2600	58,2	9 977,0	130	4 / 2
5	N 51° 47' 05,2" E 21° 11' 59,3"	900 / 900 / 1800 / 2100	58,2	9 921,0	230	2 / 2 / 6 / 6
6	N 51° 47' 05,1" E 21° 11' 59,3"	800 / 2600	58,2	9 977,0	230	5 / 3
7	N 51° 47' 05,2" E 21° 11' 59,5"	23000	56,3	14 827,0	12*)	n/d
8	N 51° 47' 05,2" E 21° 11' 59,5"	23000	53,4	2 297,0	58*)	n/d
9	N 51° 47' 05,2" E 21° 11' 59,5"	23000	55,2	14 827,0	98*)	n/d
10	N 51° 47' 05,2" E 21° 11' 59,3"	38000	53,0	14,0	297*)	n/d
11	N 51° 47' 05,2" E 21° 11' 59,3"	38000	55,2	9,0	307*)	n/d
12	N 51° 47' 05,2" E 21° 11' 59,3"	18000	53,4	3 244,0	317*)	n/d

\*) tolerancja azymutu od -10° do + 10°.

Informuję, iż dokonane zmiany w zakresie wielkości i rodzaju emisji przedmiotowej instalacji nie powodują zmiany instalacji w sposób istotny zgodnie z art. 3, pkt 7 ustawy z dnia 27 kwietnia 2001 r. Prawo Ochrony Środowiska.

Magdalena

a



**Atomik**  
Laboratorium  
Badawcze

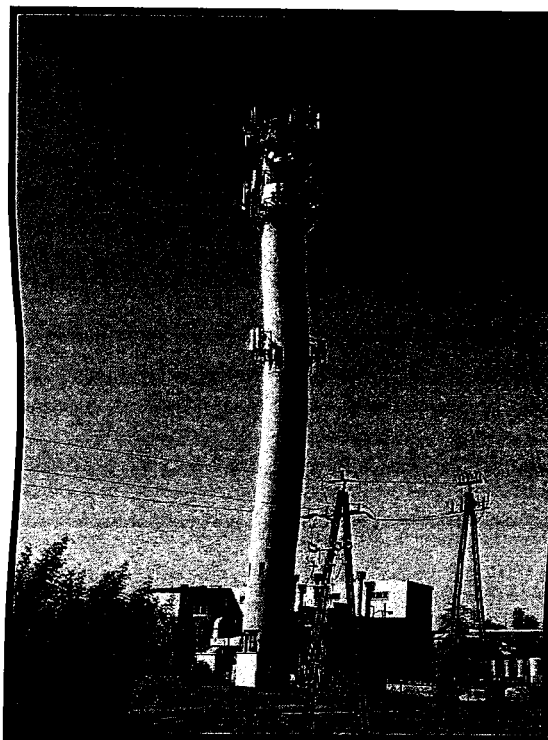
al. K.E.N. 105/78:  
02-722 Warszawa;  
<http://www.atomik.pl>;  
e-mail: [atomik@atomik.pl](mailto:atomik@atomik.pl)



AB 505

**SPRAWOZDANIE NR OSR/0017/06/2022**  
**Z SZEROKOPASMOWYCH POMIARÓW PÓL**  
**ELEKTROMAGNETYCZNYCH**  
**PRZEPROWADZONYCH DLA CELÓW OCHRONY ŚRODOWISKA**  
**Badany obiekt: instalacja radiokomunikacyjna T-Mobile Polska S. A.**  
**„27600(87047N!)”**

- Warka, ul. K. Pułaskiego 2 -



Zleceniodawca: **T – Mobile Polska S. A.**  
**ul. Marynarska 12**  
**02 – 674 Warszawa**

Nr Zlecenia: .....

Egzemplarz nr 5/5

**Lipiec 2022**

Atomik Laboratorium Badawcze

## SPIS TREŚCI

1. INFORMACJE OGÓLNE.....	3
2. WARUNKI WYKONANIA POMIARÓW.....	3
2.1. <i>Parametry badanych źródeł</i> .....	4
2.2. Inne źródła pola-EM mogące mieć wpływ na wyniki pomiarów.....	4
2.3. Data i warunki środowiskowe.....	5
2.4. Opis zestawu pomiarowego.....	5
2.5. Metodyka wykonywania pomiarów.....	5
3. WYNIKI POMIARÓW.....	6
4. OCENA WYNIKÓW POMIARU PÓL.....	8
4.1. Wnicski.....	8
5. OCENA ZGODNOŚCI.....	9
6. WYKAZ NORM I PRZEPISÓW.....	9
7. SPIS ZAŁĄCZNIKÓW.....	9

## 1. INFORMACJE OGÓLNE

Atomik Laboratorium Badawcze przeprowadziło badanie i opracowało sprawozdanie zgodnie z procedurą odpowiadającą wymaganiom normy PN-EN ISO/IEC 17025:2018-02.

Niniejsze opracowanie dotyczy pomiarów natężenia pola elektrycznego, które zostały wykonane dla celów ochrony środowiska.

Celem badania jest sprawdzenie, czy w miejscach dostępnych dla ludzi nie zostały przekroczone dopuszczalne poziomy promieniowania elektromagnetycznego określone w przepisach oraz ewentualne wyznaczenie obszarów o przekroczonych wartościach dopuszczalnych.

W opracowaniu wykorzystano przedstawione przez zleceniodawcę szczegółowe dane techniczne badanej instalacji oraz szczegółowe informacje dotyczące parametrów jej pracy.

## 2. WARUNKI WYKONANIA POMIARÓW

Podstawą wykonania pomiarów jest zlecenie na wykonanie pomiarów natężenia pola elektrycznego, dla celów ochrony środowiska przy instalacji radiokomunikacyjnej zlokalizowanej w miejscowości Warka, ul. K. Pułaskiego 2 (załącznik nr 1).

- *Pomiary przeprowadził i obliczenia wykonał:*
  
- *Zleceniodawca:* \_\_\_\_\_  
T – Mobile Polska S. A.  
ul. Marynarska 12  
02 – 674 Warszawa
  
- *Właściciel badanego obiektu:*  
T – Mobile Polska S. A.  
ul. Marynarska 12  
02 – 674 Warszawa
  
- *Imię i nazwisko oraz stanowisko osoby udzielającej informacji do sprawozdania:*  
- Sekcja Wsparcia i Ochrony Środowiska NetWorks! sp. z o. o.

Badanymi źródłami pola elektromagnetycznego są urządzenia nadawczo-odbiorcze instalacji radiokomunikacyjnej.

Anteny zainstalowane są na kominie, a urządzenia nadawczo - odbiorcze w kontenerze technicznym oraz na galeriach komina. Pomiary zostały wykonane w czasie znamionowych warunków eksploatacyjnych instalacji radiokomunikacyjnej.

## 2.1. Parametry badanych źródeł

Zgodnie z otrzymaną od zleceniodawcy dokumentacją dla badanego obiektu w poniższych tabelach przedstawiono maksymalne parametry pracy urządzeń nadawczo-odbiorczych instalacji radiokomunikacyjnej.

Tabela 1. Parametry anten sektorowych\*

Charakterystyka promieniowania		kierunkowa					
Rzeczywisty czas pracy [h/dobę]		24					
Warunki pracy		znamionowe					
Rodzaj wytwarzanego pola		stacjonarne					
L.p.	Częstotliwość lub zakresy częstotliwości pracy [MHz]	Typ/producent anteny	Liczba anten	Azymut [°]	Kąt pochylenia** [°]	Wysokość środka elektrycznego anteny [m n.p.t]	Równoważna moc promieniowana izotropowo (EIRP) [W]
1	900 / 900 / 1800 / 2100	ATR4518R6v06 / Huawei	1	10	2 / 2 / 6 / 6	58,2	9921,0
2	800 / 2600	ATR4518R6v06 / Huawei	1	10	7 / 5	58,2	9977,0
3	900 / 900 / 1800 / 2100	ATR4518R6v06 / Huawei	1	130	2 / 2 / 2 / 2	58,2	9921,0
4	800 / 2600	ATR4518R6v06 / Huawei	1	130	4 / 2	58,2	9977,0
5	900 / 900 / 1800 / 2100	ATR4518R6v06 / Huawei	1	230	2 / 2 / 6 / 6	58,2	9921,0
6	800 / 2600	ATR4518R6v06 / Huawei	1	230	5 / 3	58,2	9977,0

\* - dane uzyskane od klienta, za które laboratorium nie ponosi odpowiedzialności, mogące mieć wpływ na ważność wyników.

\*\* - operator nie stosuje zakresów pochylenia wiązek anten (instalacja pracuje na stałym pochyleniu wiązek anten).

Tabela 1a. Parametry anten radiolinii\*

Charakterystyka promieniowania		kierunkowa			
Rzeczywisty czas pracy [h/dobę]		24			
Warunki pracy		znamionowe			
Rodzaj wytwarzanego pola		stacjonarne			
L.p.	Typ urządzenia	Częstotliwość pracy [GHz]	Równoważna moc promieniowana izotropowo (EIRP) [W]	Azymut (°)	Wysokość zainstalowania n.p.t [m]
1	ML23 Ø1,2	23	14827,0	12	56,3
2	ML23 Ø0,6	23	2297,0	58	53,4
3	ML23 Ø1,2	23	14827,0	98	55,2
4	ML38 Ø0,3	38	14,0	297	53,0
5	VHLP1-38	38	9,0	307	55,2
6	ML18 Ø0,6	18	3244,0	317	53,4

\* - dane uzyskane od klienta, za które laboratorium nie ponosi odpowiedzialności, mogące mieć wpływ na ważność wyników.

## 2.2. Inne źródła pola-EM mogące mieć wpływ na wyniki pomiarów.

Tabela 1b. Inne źródła PEM

Lp.	Typ instalacji	Pasma pracy	Czy ma potencjalny wpływ na wyniki pomiarów (T/N)
1	Instalacja radiokomunikacyjna Plus	900/1800/2100/2600 MHz	T
2	Instalacja radiokomunikacyjna Play	800/900/1800/2100/2600 MHz	T

### 2.3. Data i warunki środowiskowe

Tabela 2. Warunki środowiskowe\*

Data pomiarów	Warunki środowiskowe		
	temperatura [°C]	wilgotność [%]	opady
24.06.2022 r.			
Godz. (początek) 8:55	21,0	52,0	brak
Godz. (koniec) 10:25	24,0	47,0	

\* - warunki środowiskowe występujące podczas wykonywania pomiarów zgodne ze specyfikacją techniczną użytego zestawu pomiarowego

### 2.4. Opis zestawu pomiarowego

Pomiary wykonano za pomocą miernika pól elektromagnetycznych NBM-520 firmy Narda Safety Test Solutions z zastosowaniem sond, których parametry techniczne podano w tabeli 3.

Tabela 3. Parametry sondy pomiarowej

Typ sondy pomiarowej	EF 0392	EF 6091
Zakres pomiaru natężenia pola elektrycznego / magnetycznego	0,5 – 1000 [V/m]	0,8 – 400 [V/m]
Zakres pomiaru częstotliwości	0,1 – 4000 [MHz]	0,08 – 90 [GHz]

Zestaw pomiarowy jest wzorcowany przez Laboratorium Wzorców i Metrologii Pola Elektromagnetycznego Politechniki Wrocławskiej, które posiada akredytację PCA nr AP 078. Wzorcowanie zostało poświadczane świadectwem wzorcowania nr LWiMP/W/282/20.

Zestaw pomiarowy został poddany sprawdzeniu zgodnie z instrukcją IT-6.4/03 „Sprawdzenie miernika pól elektromagnetycznych”.

Wyposażenie pomocnicze:

	Producent:	Model:	Sprawdzenie:
Termohigrometr:	AZ	AZ-8703	Zgodnie z instrukcją wewnętrzną IT-6.4/02
Dalmierz:	Leica	Disto A8	Zgodnie z instrukcją wewnętrzną IT-6.4/01
GPS:	Trimble	Pro XT	Zgodnie z wewnętrznymi wytycznymi laboratorium

### 2.5. Metodyka wykonywania pomiarów

Metodykę badania przyjęto zgodnie z Rozporządzeniem Ministra Klimatu z dnia 17.02.2020 r. w sprawie sposobów sprawdzania dotrzymania dopuszczalnych poziomów pól elektromagnetycznych w środowisku (Dz. U. z 2020 r., poz. 258, z późn. zmianami).

Dopuszczalne poziomy pól elektromagnetycznych w środowisku określa Rozporządzenie Ministra Zdrowia z dnia 17 grudnia 2019 r. w sprawie dopuszczalnych poziomów pól elektromagnetycznych w środowisku (Dz. U. z 2019 r., poz. 2448).

Wynikiem pomiaru jest wartość uśredniona zgodnie z Rozporządzeniem Ministra Zdrowia z dnia 17 grudnia 2019 r. w sprawie dopuszczalnych poziomów pól elektromagnetycznych w środowisku (Dz. U. z 2019 r., poz. 2448). Jako wynik uśredniania dla danego pionu, przyjęto wartość maksymalną odczytaną podczas pomiaru chwilowego od wysokości 0,3 m do 2 m nad poziomem podłoża w danym pionie pomiarowym zgodnie z pkt. 11 załącznika do Rozporządzenia Ministra Klimatu z dnia 17.02.2020 r. w sprawie sposobów sprawdzania dotrzymania dopuszczalnych poziomów pól elektromagnetycznych w środowisku (Dz. U. z 2020 r., poz. 258, z późn. zmianami).

Pomiary wykonywane są zgodnie z przyjętą metodyką oraz wytycznymi zlecniodawcy i przeprowadzone w okolicy omawianej instalacji radiokomunikacyjnej. W szczególności w tych miejscach, w których, na podstawie uprzednio przeprowadzonych obliczeń, stwierdzono występowanie w danych zakresach częstotliwości pól elektromagnetycznych o poziomach zbliżonych do poziomów dopuszczalnych, określonych w przepisach. Na podstawie otrzymanej od zlecniodawcy dokumentacji wyznaczono główne kierunki pomiarowe zgodnie z azymutami maksymalnych zasięgów anten. Pomiary zostały wykonane w odległościach nie mniejszych niż wynikające z Rozporządzenia Ministra Klimatu z dnia 17.02.2020 r. w sprawie sposobów sprawdzania dotrzymania dopuszczalnych poziomów pól elektromagnetycznych w środowisku (Dz. U. z 2020 r., poz. 258, z późn. zmianami) oraz w dodatkowych pionach pomiarowych wynikających ze specyfiki obiektu, a także wskazanych przez zlecniodawcę (jeżeli dotyczy).

**Uwaga:** Zgodnie z Art. 31, ust. 2 ustawy z dnia 16.04.2020 r. o szczególnych instrumentach wsparcia w związku z rozprzestrzenianiem się wirusa SARS-CoV-2 (Dz. U. z 2020 r., poz. 695) „W przypadku wprowadzenia na części albo całym terytorium Rzeczypospolitej Polskiej stanu nadzwyczajnego, o którym mowa w art. 228 ust. 1 Konstytucji Rzeczypospolitej Polskiej z dnia 2 kwietnia 1997 r. (Dz. U. poz. 483, z 2001 r. poz. 319, z 2006 r. poz. 1471 oraz z 2009 r. poz. 946), lub stanu zagrożenia epidemicznego lub stanu epidemii, o których mowa w art. 46 ustawy z dnia 5 grudnia 2008 r. o zapobieganiu oraz zwalczaniu zakażeń i chorób zakaźnych u ludzi (Dz. U. z 2019 r. poz. 1239 i 1495 oraz z 2020 r. poz. 284, 322, 374 i 567), pomiarów, o których mowa w ust. 1, nie przeprowadza się w lokalach mieszkalnych oraz w lokalach użytkowych zlokalizowanych na terytorium objętym stanem nadzwyczajnym, stanem zagrożenia epidemicznego lub stanem epidemii.”

W związku z powyższym nie wykonano pomiarów w lokalach mieszkalnych i usługowych zlokalizowanych w sąsiedztwie badanej instalacji.

Wyniki pomiarów wraz z opisem pionów pomiarowych przedstawiono w tabeli 4a i 4b.

### 3. WYNIKI POMIARÓW

Pomiary zostały wykonane w czasie znamionowych warunków eksploatacyjnych instalacji radiokomunikacyjnej. Wyniki pomiarów przeprowadzonych w otoczeniu instalacji radiokomunikacyjnej wraz z opisem pionów/punktów pomiarowych przedstawiono w tabeli 4a i 4b.

Tabela 4a. Opis i lokalizacja pionów pomiarowych

Nr pionu	Opis pionu pomiarowego	Współrzędne Geograficzne					
		N			E		
		o	'	"	o	'	"
1	GKP – na azymucie anten sektorowych 10°	51	47	05,6	21	11	59,6
2	GKP – na azymucie anten sektorowych 10°	51	47	06,7	21	11	60,0
3	GKP – na azymucie anten sektorowych 10°	51	47	09,3	21	12	00,7
4	GKP – na azymucie anten sektorowych 10°	51	47	13,4	21	12	01,9
5	GKP – na azymucie anten sektorowych 10°	51	47	15,5	21	12	02,4
6	GKP – na azymucie anten sektorowych 10°	51	47	18,9	21	12	03,4
7	DPP – pion pomocniczy przy azymucie anten sektorowych 10°	51	47	06,5	21	12	00,8
8	GKP – na azymucie anten sektorowych 130°	51	47	04,7	21	12	00,3
9	GKP – na azymucie anten sektorowych 130°	51	47	03,2	21	12	03,2
10	GKP – na azymucie anten sektorowych 130°	51	47	00,8	21	12	07,8
11	GKP – na azymucie anten sektorowych 130°	51	46	57,1	21	12	14,8
12	GKP – na azymucie anten sektorowych 130°	51	46	52,9	21	12	22,9
13	DPP – pion pomocniczy przy azymucie anten sektorowych 130°	51	47	03,9	21	12	03,0
14	DPP – pion pomocniczy przy azymucie anten sektorowych 130°	51	47	02,4	21	12	02,3
15	GKP – na azymucie anten sektorowych 230°	51	47	04,9	21	11	59,1
16	GKP – na azymucie anten sektorowych 230°	51	47	04,1	21	11	57,6
17	GKP – na azymucie anten sektorowych 230°	51	47	01,9	21	11	53,3



Nr pionu	Opis pionu pomiarowego	Współrzędne Geograficzne					
		N			E		
		o	'	"	o	'	"
18	GKP – na azymucie anten sektorowych 230°	51	46	58,3	21	11	46,5
19	GKP – na azymucie anten sektorowych 230°	51	46	55,7	21	11	41,5
20	DPP – pion pomocniczy przy azymucie anten sektorowych 230°	51	47	03,2	21	11	58,1
21	DPP – pion pomocniczy przy azymucie anten sektorowych 230°	51	47	04,8	21	11	56,3
22	GKP – na azymucie anteny radiolinii 12°	51	47	06,3	21	11	59,9
23	GKP – na azymucie anteny radiolinii 58°	51	47	05,8	21	12	01,2
24	GKP – na azymucie anteny radiolinii 98°	51	47	04,9	21	12	02,0
25	GKP – na azymucie anteny radiolinii 297°	51	47	05,7	21	11	57,6
26	GKP – na azymucie anteny radiolinii 307°	51	47	05,8	21	11	57,9
27	GKP – na azymucie anteny radiolinii 317°	51	47	06,0	21	11	58,2
28	GKP – na kierunku najbliższej zabudowy mieszkalnej	51	47	01,3	21	11	52,9

GKP – główny kierunek pomiarowy;

DPP - dodatkowy pion pomiarowy;

Tabela 4b. Wyniki pomiarów

Nr pionu	Wysokość punktu dla wartości E [m]	Wartość natężenia pola elektrycznego (E) [V/m]*	Obliczona wartość natężenia pola magnetycznego (H) [A/m]	Rozszerzona niepewność pomiaru (U) [±V/m]	Obliczona maksymalna wartość natężenia pola elektrycznego (E+U)	Obliczona maksymalna wartość natężenia pola magnetycznego (na podstawie E <sub>max</sub> )	Wartość wskaźnika	
					E <sub>max</sub> [V/m]	H <sub>max</sub> [A/m]	WM <sub>E</sub>	WM <sub>H</sub>
1	2,0	1,1	0,0029	0,6	1,7	0,0044	0,06	0,06
2	2,0	1,1	0,0029	0,6	1,7	0,0044	0,06	0,06
3	w całym pionie	<1,0**	<0,0027	0,5***	<1,5	<0,0040	0,05	0,06
4	w całym pionie	<1,0**	<0,0027	0,5***	<1,5	<0,0040	0,05	0,06
5	w całym pionie	<1,0**	<0,0027	0,5***	<1,5	<0,0040	0,05	0,06
6	w całym pionie	<1,0**	<0,0027	0,5***	<1,5	<0,0040	0,05	0,06
7	w całym pionie	<1,0**	<0,0027	0,5***	<1,5	<0,0040	0,05	0,06
8	2,0	1,2	0,0032	0,6	1,8	0,0048	0,06	0,07
9	w całym pionie	<1,0**	<0,0027	0,5***	<1,5	<0,0040	0,05	0,06
10	w całym pionie	<1,0**	<0,0027	0,5***	<1,5	<0,0040	0,05	0,06
11	2,0	1,1	0,0029	0,6	1,7	0,0044	0,06	0,06
12	2,0	1,2	0,0032	0,6	1,8	0,0048	0,06	0,07
13	w całym pionie	<1,0**	<0,0027	0,5***	<1,5	<0,0040	0,05	0,06
14	w całym pionie	<1,0**	<0,0027	0,5***	<1,5	<0,0040	0,05	0,06
15	2,0	1,1	0,0029	0,6	1,7	0,0044	0,06	0,06
16	2,0	1,2	0,0032	0,6	1,8	0,0048	0,06	0,07
17	2,0	1,2	0,0032	0,6	1,8	0,0048	0,06	0,07
18	w całym pionie	<1,0**	<0,0027	0,5***	<1,5	<0,0040	0,05	0,06
19	w całym pionie	<1,0**	<0,0027	0,5***	<1,5	<0,0040	0,05	0,06
20	w całym pionie	<1,0**	<0,0027	0,5***	<1,5	<0,0040	0,05	0,06
21	w całym pionie	<1,0**	<0,0027	0,5***	<1,5	<0,0040	0,05	0,06
22	2,0	1,1	0,0029	0,6	1,7	0,0044	0,06	0,06
23	w całym pionie	<1,0**	<0,0027	0,5***	<1,5	<0,0040	0,05	0,06
24	w całym pionie	<1,0**	<0,0027	0,5***	<1,5	<0,0040	0,05	0,06
25	w całym pionie	<1,0**	<0,0027	0,5***	<1,5	<0,0040	0,05	0,06
26	w całym pionie	<1,0**	<0,0027	0,5***	<1,5	<0,0040	0,05	0,06
27	2,0	1,1	0,0029	0,6	1,7	0,0044	0,06	0,06
28	2,0	1,2	0,0032	0,6	1,8	0,0048	0,06	0,07

\* - maksymalna wartość chwilowa;

\*\* - wynik spoza zakresu akredytacji – wartość powyżej dolnej granicy zakresu pomiarowego miernika i poniżej dolnej granicy akredytowanego zakresu metody pomiarowej – do obliczenia wyniku skorygowanego przyjęto wartość skorelowaną z rzeczywistym wynikiem pomiaru tj. dolną granicę akredytowanego zakresu pomiarowego metody (zgodnie z pkt. 4.7 dokumentu PCA DAB-18);

\*\*\* - niepewność dla dolnej granicznej wartości akredytowanego zakresu pomiarowego metody;

Niepewność pomiaru pola elektromagnetycznego dla przeprowadzonego badania została określona zgodnie z instrukcją IT-7.6/01. Podane wartości niepewności stanowią niepewności rozszerzone przy poziomie ufności 95% i współczynniku rozszerzenia k = 2.

Lokalizację pionów pomiarowych przedstawiono w załączniku nr 2.

#### **4. OCENA WYNIKÓW POMIARU PÓL**

Wyniki przedstawione w niniejszym sprawozdaniu, odnoszą się tylko i wyłącznie do badanego obiektu, parametrów wskazanych w tabeli 1, 1a, oraz warunków atmosferycznych przedstawionych w tabeli 2, przy których zostały wykonane.

Zgodnie z Rozporządzeniem Ministra Zdrowia z dnia 17 grudnia 2019 r. w sprawie dopuszczalnych poziomów pól elektromagnetycznych w środowisku (Dz. U. z 2019 r., poz. 2448) oraz na podstawie wytycznych operatora i zidentyfikowanych źródeł pola-EM, ustalono, iż dopuszczalny poziom elektromagnetycznego promieniowania niejonizującego jaki może wystąpić w miejscach dostępnych dla ludności, określony dla przedmiotowej instalacji wynosi:

- **$E = 28,0$  [V/m] – dla natężenia pola elektrycznego**
- **$H = 0,073$  [A/m] – dla natężenia pola magnetycznego**

Po przeprowadzonej analizie uzyskanych wyników pomiarów zamieszczonych w tabeli 4b stwierdzono, iż wartości natężenia pola elektrycznego oraz magnetycznego w miejscach dostępnych dla ludności, gdzie zostały wykonane pomiary, przy instalacji radiokomunikacyjnej zlokalizowanej w miejscowości Warka, ul. K. Pułaskiego 2 nie przekroczyły poziomów dopuszczalnych określonych w przepisach.

Zgodnie z Art. 122a, ust. 1, pkt. 2 i 3, Ustawy z dnia 27 kwietnia 2001 Prawo Ochrony Środowiska (Dz. U. z 2021 r. poz. 1973) ponowne pomiary kontrolne wykonuje się:

- każdorazowo w przypadku zmiany warunków pracy instalacji lub urządzenia, w tym zmiany spowodowanej zmianami w wyposażeniu instalacji lub urządzenia, o ile zmiany te mogą mieć wpływ na zmianę poziomów pól elektromagnetycznych, których źródłem jest instalacja lub urządzenie;
- każdorazowo w przypadku zmiany istniejącego stanu zagospodarowania i zabudowy nieruchomości skutkującej zmianami w występowaniu miejsc dostępnych dla ludności w otoczeniu instalacji lub urządzenia – na pisemny wniosek właściciela lub zarządcy nieruchomości, na której nastąpiła ta zmiana.

##### **4.1. Wnioski**

W miejscach dostępnych dla ludności, gdzie zostały wykonane pomiary, przy instalacji radiokomunikacyjnej T – Mobile Polska S. A. „27600(87047N!)” nie występują natężenia pola elektrycznego i magnetycznego przekraczające wartości dopuszczalne określone w przepisach.

## 5. OCENA ZGODNOŚCI

W związku z tym, iż żaden ze wskaźników  $WM_E$  i  $WM_H$ , przedstawionych w tabeli 4b i obliczonych zgodnie z pkt. 25 załącznika do Rozporządzenia Ministra Klimatu z dnia 17.02.2020 r. w sprawie sposobów sprawdzania dotrzymania dopuszczalnych poziomów pól elektromagnetycznych w środowisku (Dz. U. z 2020 r., poz. 258, z późn. zmianami) nie przekracza wartości 1, to uznaje się dopuszczalne poziomy pól elektromagnetycznych w środowisku, w miejscach wykonania pomiarów, za zachowane.

Zasadę podejmowania decyzji co do stwierdzenia zgodności przyjęto zgodnie z pkt. 26 załącznika do Rozporządzenia Ministra Klimatu z dnia 17.02.2020 r. w sprawie sposobów sprawdzania dotrzymania dopuszczalnych poziomów pól elektromagnetycznych w środowisku (Dz. U. z 2020 r., poz. 258, z późn. zmianami) i dotyczy ona wszystkich wyników przedstawionych w tabeli 4b.

## 6. WYKAZ NORM I PRZEPISÓW

- Ustawa z dnia 27 kwietnia 2001 r. Prawo Ochrony Środowiska. (Dz. U. z 2021 r. poz. 1973 z późniejszymi zmianami).
- Rozporządzenie Ministra Zdrowia z dnia 17 grudnia 2019 r. w sprawie dopuszczalnych poziomów pól elektromagnetycznych w środowisku (Dz. U. z 2019 r., poz. 2448).
- Rozporządzenie Ministra Klimatu z dnia 17.02.2020 r. w sprawie sposobów sprawdzania dotrzymania dopuszczalnych poziomów pól elektromagnetycznych w środowisku (Dz. U. z 2020 r., poz. 258, z późn. zmianami).
- „DAB-18” Program akredytacji Laboratoriów Badawczych wykonujących pomiary pola elektromagnetycznego w środowisku.

## 7. SPIS ZAŁĄCZNIKÓW

Załącznik 1. Lokalizacja stacji (1 str.).

Załącznik 2. Usytuowanie pionów (punktów) pomiarowych (1 str.).

Sprawozdanie opracował:

Specjalista ds. pomiarów

Lukasz Tartak

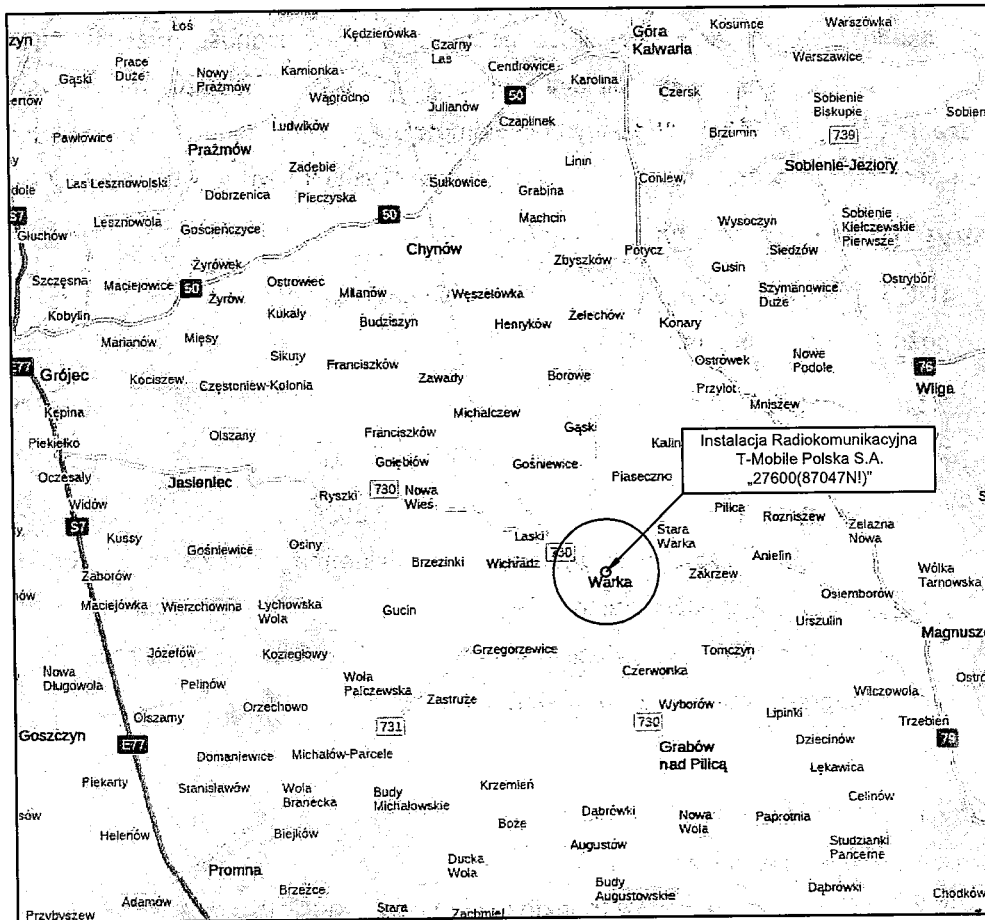
04.07.2022 r.


Sprawozdanie autoryzował:

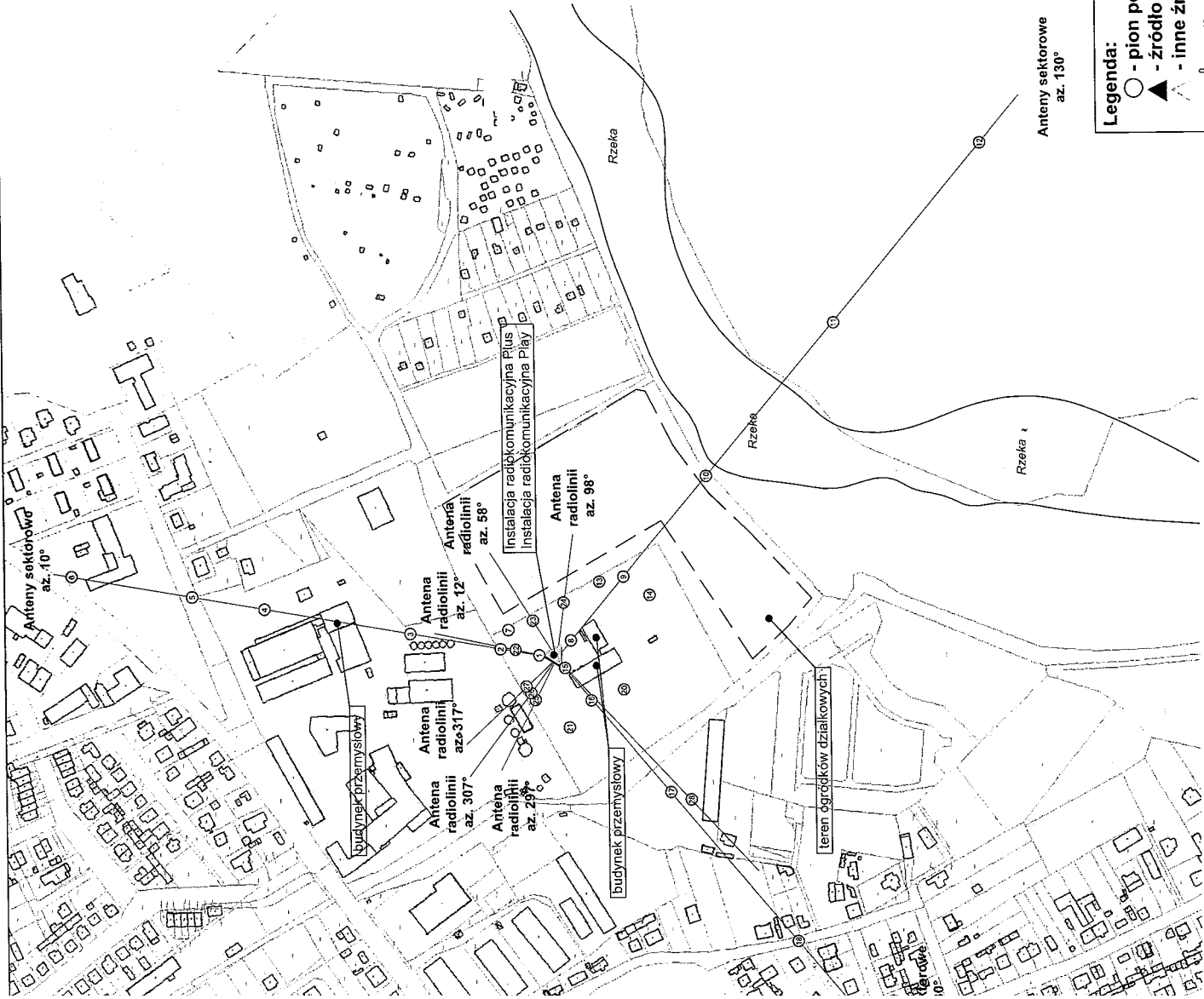
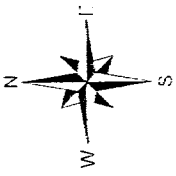
Kierownik Laboratorium  
inż. Krzysztof Tartak

04.07.2022 r.

KONIEC SPRAWOZDANIA



Tytuł <b>Lokalizacja instalacji radiokomunikacyjnej</b>	Skala 
Nazwa obiektu <b>Instalacja radiokomunikacyjna T-Mobile Polska S. A. „27600(87047N!)”</b>	Do sprawozdania nr <b>OSR/0017/06/2022</b>
Właściciel	Załącznik



**Legenda:**  
○ - pion pomiarowy  
▲ - źródło PEM  
△ - inne źródło PEM

0 40 80 [m]  
1cm = 40m  
(skala 1:4000)

<b>Usytuowanie pionów (punktów) pomiarowych</b>	
Nazwa obiektu	Instalacja radiokomunikacyjna T-Mobile Polska S. A. „27600(87047N)!”
Wykonawca	Atomik ul. Traugottowa 22 01-650 Warszawa
Skala	1:4000
Do sprawozdania nr	Załącznik
	OSR/0017/06/2022
	2.1