

Statut
Samodzielnego Publicznego Zakładu Opieki Zdrowotnej
w Nowym Mieście nad Pilicą

Rozdział I

Nazwa i siedziba

§ 1

1. Samodzielny Publiczny Zakład Opieki Zdrowotnej w Nowym Mieście nad Pilicą, zwany dalej „Zakładem” jest podmiotem leczniczym niebędącym przedsiębiorcą w rozumieniu przepisów ustawy z dnia 15 kwietnia 2011 r. o działalności leczniczej, działającym w formie samodzielnego publicznego zakładu opieki zdrowotnej (art. 4 ust. 1 pkt. 2).
2. Podmiotem tworzącym Zakład jest Powiat Grójecki.
3. Zakład może posługiwać się nazwą skróconą „SPZOZ Nowe Miasto nad Pilicą”.

§ 2

1. Siedzibą Zakładu jest Gmina Nowe Miasto nad Pilicą.
2. Adresem dla doręczeń jest ul. Tomaszowska 43, 26-420 Nowe Miasto nad Pilicą.

§ 3

Obszarem działania Zakładu jest Miasto i Gmina Nowe Miasto nad Pilicą, Miasto i Gmina Mogielnica, Miasto i Gmina Drzewica, Gmina Odrzywół, Gmina Potworów, Gmina Kłwów, Gmina Rzeczyca, Gmina Błędów i Gmina Goszczyn, Gmina Sadkowice.

§ 4

Zakład działa na podstawie:

- 1) ustawy z dnia 15 kwietnia 2011 r. o działalności leczniczej;
- 2) ustawy z dnia 27 sierpnia 2004 r. o świadczeniach opieki zdrowotnej finansowanych ze środków publicznych;
- 3) ustawy z dnia 29 września 1994 r. o rachunkowości;
- 4) ustawy z dnia 27 sierpnia 2009 r. o finansach publicznych;
- 5) niniejszego statutu;
- 6) innych, obowiązujących w zakresie prowadzonej działalności, przepisów prawa, w tym przepisów prawa miejscowego.

Rozdział II

Cele, zadania

§ 5

Celem działalności Zakładu jest udzielanie świadczeń zdrowotnych i promocja zdrowia dla ludności zamieszkałej głównie w rejonie działania Zakładu oraz innej niezależnie od miejsca zamieszkania i przynależności do Narodowego Funduszu Zdrowia.

§ 6

Do zadań Zakładu należy udzielanie świadczeń zdrowotnych służących zachowaniu, ratowaniu, przywracaniu, poprawie zdrowia oraz inne działania wynikające z procesu leczenia w zakresie:

- 1) badań diagnostycznych, w tym medycznej diagnostyki laboratoryjnej;
- 2) świadczeń na rzecz zachowania zdrowia, zapobiegania chorobom i wczesnego wykrywania chorób, w tym obowiązkowych szczepień ochronnych;
- 3) podstawowej opieki zdrowotnej, nocnej i świątecznej opieki zdrowotnej;
- 4) świadczeń w środowisku nauczania i wychowania;
- 5) ambulatoryjnych świadczeń specjalistycznych;
- 6) rehabilitacji leczniczej;
- 7) leczenia szpitalnego;
- 8) badań i terapii logopedycznej;
- 9) opieki nad kobietą w okresie ciąży, porodu i połogu;
- 10) opieki nad kobietą w okresie karmienia;
- 11) opieki prenatalnej nad płodem i opieki nad noworodkiem oraz wstępnej oceny stanu zdrowia i rozwoju niemowlęcia;
- 12) opieki nad zdrowym dzieckiem, w tym ocenę stanu zdrowia i rozwoju niemowlęcia;
- 13) transportu sanitarnego;
- 14) ratownictwa medycznego;
- 15) realizacji programów profilaktycznych;
- 16) opieki psychiatrycznej i leczenia uzależnień.

§ 7

1. Zakład może udzielać świadczeń zdrowotnych za częściową lub całkowitą odpłatnością z zastrzeżeniem przepisów odrębnych.
2. W wykonywaniu zadań Zakład współpracuje z :
 - 1) innymi podmiotami wykonującymi działalność leczniczą;
 - 2) stacjami sanitarno-epidemiologicznymi;
 - 3) organizacjami społecznymi;
 - 4) innymi niż wykonujące działalność leczniczą podmiotami;
 - 5) osobami fizycznymi w zakresie niezbędnym do realizacji celów statutowych.
3. Zakład realizuje nadto zadania określone w przepisach odrębnych.

§ 8

1. Zakład może prowadzić wyodrębnioną organizacyjnie działalność, w tym gospodarczą inną niż działalność lecznicza, polegającą na:
 - 1) świadczeniu usług sterylizacyjnych;
 - 2) sprzedaży wyrobów gastronomicznych;
 - 3) świadczeniu usług cateringowych;
 - 4) świadczeniu usług handlowych;
 - 5) świadczeniu usług transportowych;
 - 6) świadczeniu usług parkingowych;
 - 7) dzierżawie lub najmie pomieszczeń, powierzchni, sprzętu i urządzeń;
 - 8) świadczeniu usług pralniczych.
2. Zakład może organizować szkolenia, konferencje, kursy w zakresie promocji zdrowia dla pracowników placówek szkolnych, oświatowych, organizacji społecznych, stowarzyszeń, zainteresowanych osób fizycznych oraz udostępniać swoje mienie na ten cel innym jednostkom.
3. Przy udzielaniu świadczeń zdrowotnych Zakład zobowiązany jest do przestrzegania praw pacjenta i stosowania zasady swobodnego wyboru lekarza.

Rozdział III

Organy i struktura organizacyjna, w tym zadania, czas trwania kadencji i okoliczności odwołania członków Rady Społecznej.

§ 9

Organami Zakładu są:

- 1) Dyrektor,
- 2) Rada Społeczna.

§ 10

1. Odpowiedzialność za zarządzanie Zakładem ponosi Dyrektor.
2. Dyrektor kieruje działalnością Zakładu i reprezentuje go na zewnątrz.
3. Dyrektor podejmuje samodzielnie decyzje dotyczące finansowania Zakładu i ponosi za nie odpowiedzialność.
4. Dyrektor jest przełożonym wszystkich pracowników Zakładu.
5. Do kompetencji Dyrektora Zakładu należą wszystkie sprawy związane z zarządzaniem Zakładem, a w szczególności zmiany organizacyjne w zakładzie nie naruszające jego struktury organizacyjnej.
6. Do obowiązków Dyrektora należy właściwe gospodarowanie mieniem Zakładu oraz mieniem Powiatu Grójeckiego przekazanym Zakładowi w użytkowanie.
7. Z Dyrektorem Zakładu nawiązuje się stosunek pracy na podstawie powołania, umowy o pracę lub umowy cywilnoprawnej.

§ 11

1. Dyrektor kieruje Zakładem przy pomocy:
 - 1) zastępcy dyrektora ds. medycznych
 - 2) naczelnej pielęgniarki,
 - 3) kierowników poszczególnych komórek organizacyjnych, przy czym:
 - a) oddziałami szpitalnymi kierują ordynatorzy,
 - b) zespołami pielęgniarek/położnych kierują pielęgniarki/położne oddziałowe,
 - c) innymi komórkami organizacyjnymi kierują kierownicy tych komórek.
2. Za realizację zadań w danej komórce organizacyjnej odpowiedzialny jest kierownik komórki organizacyjnej.
3. W Zakładzie funkcjonują samodzielne stanowiska pracy podległe bezpośrednio Dyrektorowi Zakładu:
 - 1) radcy prawnego,
 - 2) referenta ds. obronnych,
 - 3) inspektora ds. bhp,
 - 4) pielęgniarki epidemiologicznej,
 - 5) dietetyk,
 - 6) archiwista,
 - 7) inspektor ochrony danych osobowych.
4. Szczegółową organizację wewnętrzną, strukturę więzi funkcjonalnej, zasady podległości oraz zakresy działalności komórek organizacyjnych i samodzielnych stanowisk pracy określa struktura organizacyjna, a także regulamin organizacyjny oraz inne dokumenty wewnętrzne ustalone przez Dyrektora Zakładu w formie regulaminów, zarządzeń, instrukcji i stosownych procedur.
5. W trakcie faktycznej nieobecności Dyrektora Zakładu w miejscu świadczenia przez niego pracy zastępuje go zastępca dyrektora ds. medycznych. w przypadku jednoczesnej nieobecności zastępcy dyrektora ds. medycznych, Zakładem kieruje, z wyłączeniem spraw bezpośrednio związanych z udzielaniem świadczeń medycznych, wskazana przez Dyrektora osoba.
6. W sprawach związanych bezpośrednio z udzielaniem świadczeń medycznych, w trakcie nieobecności zastępcy dyrektora ds. medycznych, zastępcę dyrektora ds. medycznych zastępuje wskazany przez niego lekarz.

§ 12

1. Decyzję o nawiązaniu stosunku pracy lub zawarciu umowy cywilnoprawnej z zastępcą dyrektora ds. medycznych podejmuje Dyrektor Zakładu.
2. Kandydat na zastępcę dyrektora ds. medycznych musi być wyłoniony w drodze postępowania konkursowego prowadzonego przez Dyrektora Zakładu.
3. Zastępca dyrektora ds. medycznych koordynuje działalność podległych komórek organizacyjnych w zakresie należącym do jego obowiązków, nadzoruje wykonywane przez nich prace i ponosi odpowiedzialność za całokształt ich działalności.
4. Zastępca dyrektora ds. medycznych podlega bezpośrednio Dyrektorowi Zakładu i wyłącznie od niego otrzymuje polecenia służbowe.

§ 13

1. W Zakładzie działają następujące jednostki organizacyjne:
 - 1) Szpital Rejonowy w Nowym Mieście nad Pilicą,
 - 2) Opieka Doraźna,
 - 3) Przychodnia Rejonowa w Nowym Mieście nad Pilicą,
 - 4) Nocna i Świąteczna Opieka Zdrowotna,
 - 5) Przychodnia Rejonowa w Drzewicy,
 - 6) SPZOZ Nowe Miasto nad Pilicą – filia Ośrodek Zdrowia w Żdźarach.

§ 14

1. Rada Społeczna jest organem inicjującym i opiniodawczym podmiotu tworzącego oraz organem doradczym Dyrektora Zakładu.
2. Radę Społeczną powołuje i odwołuje oraz zwołuje jej pierwsze posiedzenie podmiot tworzący.
3. W posiedzeniach Rady Społecznej mają prawo uczestniczyć z głosem doradczym przedstawiciele samorządów zawodów medycznych.
4. W skład Rady Społecznej wchodzi 11 członków, w tym:
 - 1) jej przewodniczący w osobie Starosty Grójeckiego lub osoby przez niego wyznaczonej,
 - 2) członek będący przedstawicielem Wojewody Mazowieckiego,
 - 3) członkowie będący przedstawicielami wybranymi przez Powiat Grójecki w liczbie 9 osób.
5. Sposób zwoływania posiedzeń Rady Społecznej, tryb jej pracy i podejmowanie uchwał oraz obowiązki członków Rady Społecznej określa jej regulamin uchwalony przez Radę Społeczną i zatwierdzony przez Radę Powiatu Grójeckiego.
6. Kadencja Rady Społecznej trwa 5 lat od dnia jej powołania.

§ 15

Do zadań Rady Społecznej należą czynności określone zapisami art. 48 ust. 1-2 ustawy z dnia 15 kwietnia 2011 r. o działalności leczniczej.

§ 16

Powiat Grójecki odwołuje członka Rady Społecznej przed upływem kadencji, jeżeli członek Rady:

- 1) nie realizuje obowiązków związanych z członkostwem w Radzie Społecznej, określonych w regulaminie Rady Społecznej,
- 2) stał się niezdolny do pełnienia obowiązków związanych z członkostwem w Radzie Społecznej na skutek choroby lub innych przyczyn,
- 3) zrzekł się członkostwa w Radzie Społecznej,
- 4) został skazany prawomocnym wyrokiem sądu za przestępstwo umyślne ścigane z oskarżenia publicznego.

§ 17

Ograniczenie lub likwidacja rodzaju lub zakresu prowadzonej przez Zakład działalności leczniczej wymagają dokonania uprzednich uzgodnień z Powiatem Grójeckim w tym zakresie.

Rozdział IV Gospodarka finansowa

§ 18

1. Zakład pokrywa z posiadanych środków i uzyskiwanych przychodów koszty działalności i reguluje zobowiązania na zasadach określonych stosownymi przepisami prawa.
2. Zakład prowadzi gospodarkę finansową na podstawie rocznego planu finansowego i inwestycyjnego ustalonego przez Dyrektora Zakładu zgodnie z obowiązującymi przepisami, w tym w szczególności z:
 - 1) ustawą z dnia 15 kwietnia 2011r. o działalności leczniczej,
 - 2) ustawą z dnia 29 września 1994r. o rachunkowości,
 - 3) ustawą z dnia 29 czerwca 1995 r. o statystyce publicznej,
 - 4) ustawą z dnia 27 sierpnia 2009r. o finansach publicznych i przepisami wykonawczymi do ustaw jw.

§ 19

Zakład może uzyskiwać środki finansowe zgodnie z zapisami art. 55 ust.1-2 ustawy z dnia 15 kwietnia 2011r. o działalności leczniczej celem ich przeznaczenia na realizację zadań wskazanych powyżej.

§ 20

Zakład może zaciągać kredyty i pożyczki za zgodą Powiatu Grójeckiego.

§ 21

1. Wartość majątku Zakładu określają fundusz założycielski i fundusz zakładu.
2. Fundusz założycielski stanowi wartość wydzielonej części mienia Powiatu Grójeckiego.
3. Fundusz założycielski zwiększają przekazane z budżetu Powiatu lub budżetu Państwa dotacje na inwestycje i zakup specjalistycznego sprzętu i aparatury medycznej, dotacje z budżetu gmin na cele rozwojowe Zakładu oraz dary mające charakter majątku trwałego lub przeznaczone na cele rozwojowe.
4. Fundusz Zakładu stanowi wartość majątku Zakładu po odliczeniu funduszu założycielskiego.
5. Fundusz Zakładu zwiększa się o:
 - 1) nadwyżki stanowiące różnice między przychodem, a kosztami własnymi działalności,
 - 2) amortyzację majątku trwałego,
 - 3) dotacje budżetowe,
 - 4) środki z innych źródeł.
6. Fundusz Zakładu zmniejsza się o:

- 1) straty bilansowe,
 - 2) kwoty umorzenia majątku trwałego,
 - 3) kwoty zmniejszenia wartości majątku trwałego, będących skutkiem ustawowych przeszacowań tego majątku.
7. Do amortyzacji majątku trwałego stosuje się ogólne zasady określone w odrębnych przepisach.

§ 22

Niedobór finansowy Zakład pokrywa we własnym zakresie.

§ 23

1. Roczne sprawozdanie finansowe Zakładu podlega weryfikacji sprawdzającej jego rzetelność i prawidłowość.
2. Wyboru biegłego rewidenta, przeprowadzającego badanie sprawozdania finansowego, dokonuje Zarząd Powiatu Grójeckiego, spośród biegłych rewidentów wpisanych do Rejestru biegłych rewidentów prowadzonego przez Krajową Izbę Biegłych Rewidentów.
3. Sposób i tryb weryfikacji rocznego sprawozdania finansowego Zakładu określają odrębne przepisy.

§ 24

1. Zakład gospodaruje samodzielnie przekazanymi w nieodpłatne użytkowanie nieruchomościami i majątkiem Powiatu Grójeckiego oraz majątkiem własnym.
2. Zbycie, wdzierżawienie, wynajęcie, oddanie w użytkowanie oraz użyczenie aktywów trwałych może nastąpić wyłącznie na zasadach określonych w uchwale Nr XXIV/160/2020 Rady Powiatu Grójeckiego z dnia 25 czerwca 2020 r. w sprawie zasad gospodarowania mieniem Powiatu Grójeckiego oraz uchwale Nr XXXVI/226/2021 Rady Powiatu Grójeckiego z dnia 29 kwietnia 2021 r. w sprawie określenia zasad zbycia, oddania w dzierżawę, najem, użytkowanie oraz użyczenie aktywów trwałych samodzielnego publicznego zakładu opieki zdrowotnej, dla którego podmiotem tworzącym jest Powiat Grójecki.
3. Powiat Grójecki może pozbawić Zakład składników przydzielonego lub nabytego mienia w przypadku połączenia albo przekształcenia Zakładu.
4. Zobowiązania i należności Zakładu po jego likwidacji stają się zobowiązaniami i należnościami Powiatu Grójeckiego.
5. Przepis ust. 4 stosuje się odpowiednio do mienia Zakładu.

§ 25

Integralną część Statutu stanowią:

- 1) Załącznik nr 1, stanowiący wykaz placówek działu opieki zdrowotnej Zakładu,
- 2) Załącznik nr 2, stanowiący szczegółowy wykaz komórek organizacyjnych w placówkach działu opieki zdrowotnej w Zakładzie,
- 3) Załącznik nr 3, stanowiący schemat organizacyjny Zakładu.

§ 26

W kwestiach nieuregulowanych w niniejszym Statucie zastosowanie mają przepisy ustaw wymienionych w zapisie § 4 Statutu.

§ 27

Niniejszy Statut został nadany Uchwałą Nr XLII/258/2021 Rady Powiatu Grójeckiego z dnia 21 września 2021 roku.

Przewodniczący Rady
Janusz Krowczyński
Janusz Krowczyński

WYKAZ PLACÓWEK DZIAŁU OPIEKI ZDROWOTNEJ SPZOZ W NOWYM MIEŚCIE NAD PILICĄ

PLACÓWKI DZIAŁU OPIEKI ZDROWOTNEJ					
Szpital Rejonowy	Opieka Doraźna	POZ Nocna Pomoc Lekarska	Przychodnia Rejonowa w Nowym Mieście nad Pilicą	Przychodnia Rejonowa w Drzewicy	SPZOZ w Nowym Mieście nad Pilicą - filia Ośrodek Zdrowia w Żdżarach
<ul style="list-style-type: none"> - Oddział chirurgii ogólnej - Oddział chorób wewnętrznych - Oddział pediatriczny - Izba przyjęć szpitala - Blok operacyjny - Apteka szpitalna - Medyczne laboratorium diagnostyczne - Pracownia rentgenodiagnostyki ogólnej - Pracownia testów wysiłkowych - Pracownia endoskopowa - Pracownia diagnostyki obrazowej USG - Pracownia tomografii komputerowej - Bank krwi - Dział higieny i epidemiologii 	<ul style="list-style-type: none"> - Ambulatorium ogólne - Podstawowy Zespół Ratownictwa Medycznego z Podstacją w Mogielnicy - Zespół transportu medycznego 	<p>Nocna i Świąteczna Opieka Zdrowotna</p> <ul style="list-style-type: none"> - Gabinet lekarza POZ - Gabinet pielęgniarki POZ - Gabinet położnej POZ - Gabinet Profilaktyki Zdrowotnej i pomocy przedlekarskiej - Punkt szczepień - Gabinet diagnostyczno-zabiegowy - Pielęgniarska Opieka - Długoterminowa w POZ - Poradnia neurologiczna - Poradnia pediatriczna - Poradnia alergologiczna - Poradnia kardiologiczna - Poradnia otolaryngologiczna - Poradnia okulistyczna - Poradnia chirurgii ogólnej - Poradnia chirurgii urazowo - ortopedycznej - Poradnia ginekologiczno-położnicza - Poradnia diabetologiczna - Poradnia gruźlicy i chorób płuc - Poradnia dermatologiczna - Poradnia zdrowia psychicznego - Poradnia logopedyczna - Poradnia leczenia uzależnień - Poradnia leczenia bólu - Poradnia chorób wewnętrznych - Poradnia Medycyny Pracy - Pracownia fizjoterapii 	<ul style="list-style-type: none"> - Gabinet lekarza POZ - Gabinet Pielęgniarki POZ - Gabinet położnej POZ - Gabinet profilaktyki zdrowotnej i pomocy przedlekarskiej - Gabinet diagnostyczno-zabiegowy - Punkt szczepień - Poradnia ginekologiczna - Położnicza - Poradnia. okulistyczna - Poradnia diabetologiczna - Poradnia otolaryngologiczna - Punkt pobrania krwi 	<ul style="list-style-type: none"> - Gabinet lekarza POZ - Gabinet pielęgniarki POZ - Gabinet profilaktyki zdrowotnej i pomocy przedlekarskiej - Gabinet diagnostyczno-zabiegowy - Punkt szczepień 	

Agum Ręboul



SZCZEGÓŁOWY WYKAZ KOMÓREK W PLACÓWKACH DZIAŁU OPIEKI ZDROWOTNEJ
W SPZOZ W NOWYM MIEŚCIE NAD PILICĄ

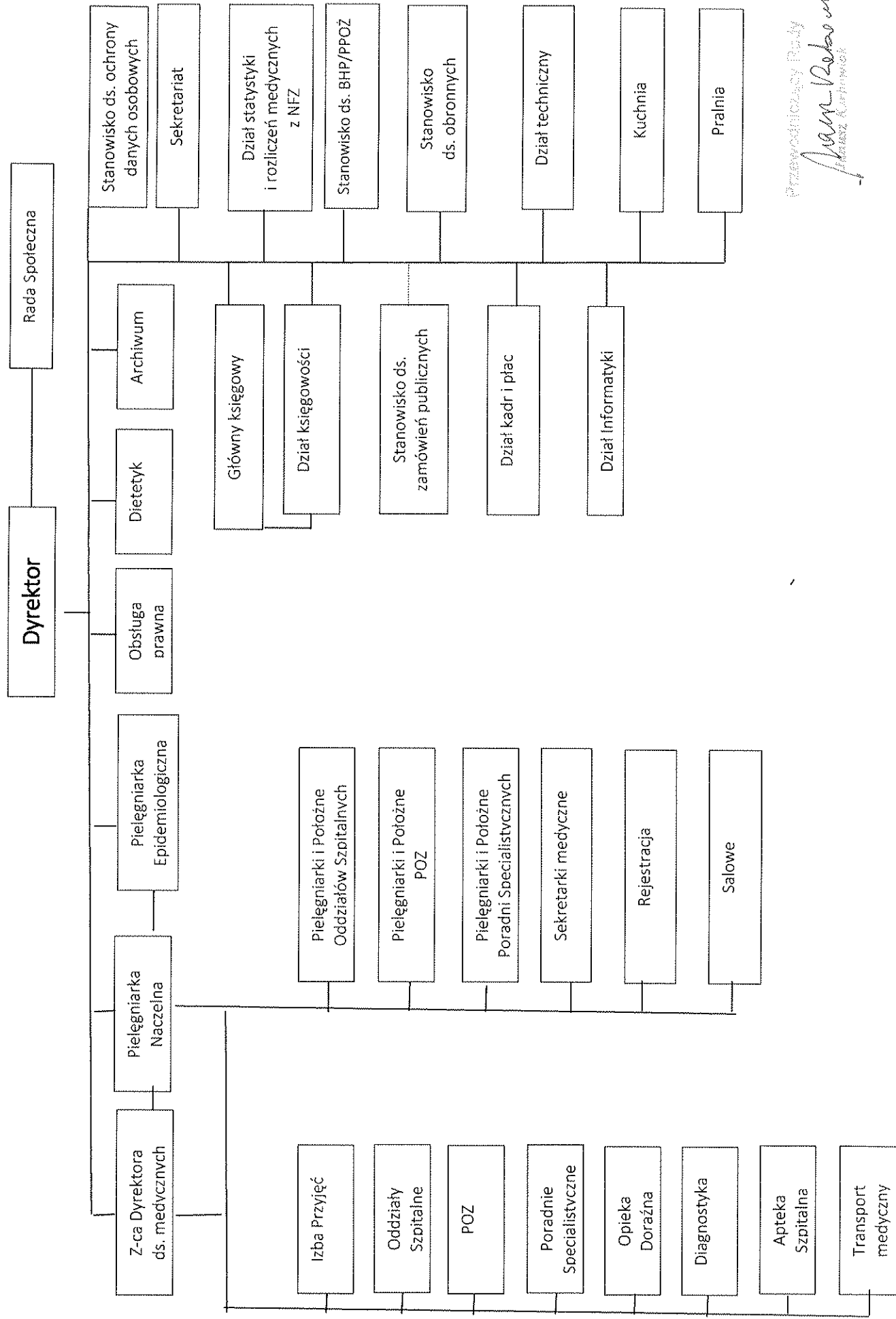
Rodzaj jednostki	Kod resortowy jednostki	Nazwa komórki	Kod resort. specj. komórek organiz.	Kody resortowe funkcji ochrony zdrowia	Ilość łóżek
Szpital Rejonowy 26-420 Nowe Miasto nad Pilicą ul. Tomaszowska 43	HP.1.1	1. Oddział chirurgii ogólnej w tym sala pooperacyjna z 4 łózkami intensywnej opieki medycznej.	4500	HC.1.1.	27
		2. Oddział chorób wewnętrznych w tym 3 łóżka intensywnego nadzoru kardiologicznego.	4000	HC.1.1.	35
		3. Oddział pediatryczny w tym 1 łóżko intensywnej opieki medycznej.	4401	HC.1.1.	9
		4. Izba przyjęć szpitala.	4900	HC.1.1.	
		5. Blok operacyjny.	4910	HC.4.9.	
		6. Apteka szpitalna.	4922	HC.1.1.	
		7. Pracownia rentgenodiagnostyki ogólnej (RTG).	7240	HC.4.2.3	
		8. Medyczne laboratorium diagnostyczne.	7100	HC.4.1	
		9. Pracownia testów wysiłkowych.	7998	HC.4.9	
		10. Pracownia endoskopowa.	7910	HC.4.2.7	
		11. Pracownia USG.	7210	HC.4.2.1	
		12. Pracownia tomografii komputerowej.	7220	HC.4.2.2.	
		13. Bank krwi.	8500	HC.4.5.1	
		14. Dział higieny i epidemiologii.	9200	HC.R.8	
Pomoc doraźna	HP.3.9.1	1. Ambulatorium ogólne.	3010	HC.4.3.2	
		2. Podstawowy zespół ratownictwa medycznego z podstacją z siedzibą w Mogielnicy.	3112	HC.4.3.3	
		3. Zespół transportu medycznego – świadczenia udzielane specjalnymi środkami transportu.	9250	HC.4.3.9	
POZ	HP.3.4	Gabinet nocnej i świątecznej opieki zdrowotnej.	0016	HC.4.3.1.1	
Przychodnia Rejonowa 26-420 Nowe Miasto nad Pilicą ul. Spacerowa 1	HP.3.4	1. Poradnia lekarza POZ.	0010	HC.1.3.1	
		2. Gabinet pielęgniarki POZ.	0032	HC.1.3.9	
		3. Gabinet położnej POZ.	0034	HC.6.1	
		4. Gabinet profilaktyki zdrowotnej i pomocy przedlekarskiej ul. Szkolna 4.	0040	HC.6.2	
		5. Gabinet profilaktyki zdrowotnej i pomocy przedlekarskiej ul. Ogrodowa 16a.	040	HC.6.2	

		6. Punkt szczepień. 9600 HC.6.3.1 7. Gabinet diagnostyczno-zabiegowy. 9450 HC.1.3.9 8. Pielęgniarka domowa opieka 2142 HC.3.3 długoterminowa w POZ. Poradnie specjalistyczne: 1. poradnia chorób wewnętrznych, 1000 HC.1.3.3 2. por. ginekologiczno – poł., 1450 HC.1.3.3 3. poradnia pediatryczna, 1401 HC.1.3.3 4. poradnia alergologiczna, 1010 HC.1.3.3 5. poradnia kardiologiczna, 1100 HC.1.3.3 6. poradnia otolaryngologiczna, 1610 HC.1.3.3 7. poradnia logopedyczna, 1616 HC.1.3.9 8. poradnia okulistyczna, 1600 HC.1.3.3 9. poradnia chirurgii ogólnej, 1500 HC.1.3.3 10. por. chirurgii urazowo-ortoped., 1580 HC.1.3.3 11. poradnia diabetologiczna, 1020 HC.1.3.3 12. poradnia gruźlicy i chorób płuc, 1270 HC.1.3.3 13. poradnia dermatologiczna, 1200 HC.1.3.3 14. poradnia zdrowia psychicznego, 1700 HC.1.3.3 15. poradnia leczenia uzależnień, 1740 HC.1.3.3 16. pracownia fizjoterapii, 1310 HC.2.3 17. poradnia neurologiczna, 1220 HC.1.3.3 18. poradnia medycyny pracy, 1160 HC.6.5 19. poradnia leczenia bólu. 1222 HC.1.3.3		
Przychodnia Rejonowa 26-340 Drzewica ul. Stawowa 27	HP.3.4	Podstawowa Opieka Zdrowotna: 1. gabinet lekarza POZ. 0010 HC.1.3.1 2. gabinet pielęgniarki POZ. 0032 HC.1.3.9 3. gabinet profilaktyki zdrowotnej 0040 HC. 6.2 i pomocy przedlekarskiej, 4. gabinet diagnostyczno-zabiegowy, 9450 HC.1.3.9 5. punkt szczepień, 9600 HC.6.3.1 6. gabinet położnej POZ, 0034 HC.6.1 7. punkt pobrań krwi. 8502 HC.4.1 Poradnie specjalistyczne: 1. poradnia ginek. – położ., 1450 HC.1.3.3 2. poradnia okulistyczna, 1600 HC.1.3.3 3. poradnia otolaryngologiczna, 1610 HC.1.3.3 4. poradnia diabetologiczna. 1020 HC.1.3.3		
SPZOZ w Nowym Mieście nad Pilicą Filia Ośrodek Zdrowia 26-420 Żdźary 75 c	HP.3.1	Podstawowa Opieka Zdrowotna: 1. gabinet lekarza POZ, 0010 HC.1.3.1 2. gabinet profilaktyki zdrowotnej 0040 HC.6.2. i pomocy przedlekarskiej, 3. gabinet pielęgniarki POZ, 0032 HC.1.3.9 4. gabinet diagnostyczno-zabiegowy, 9450 HC.1.3.9 5. punkt szczepień. 9600 HC.6.3.1		

Przewodniczący Rady

Janusz Kurbowicz
 Janusz Kurbowicz

Schemat Organizacyjny
Samodzielnego Publicznego Zakładu Opieki Zdrowotnej w Nowym Mieście nad Pilicą



Przewodniczący Rady
Jan Rebowal
Prezes Zarządu

