



iliad
GROUP

AKTUALIZACJA DANYCH INSTALACJI PO WPROWADZENIU ZMIANY NIEISTOTNEJ

I. Wypełnia podmiot prowadzący instalację dokonujący jej zgłoszenia

1. Nazwa i adres organu ochrony środowiska właściwego do przyjęcia zgłoszenia

Starostwo Powiatowe w Grójcu
Wydział Rolnictwa, Leśnictwa i Ochrony Środowiska
Ul. Piłsudskiego 59
05-600 Grójec

2. Nazwa instalacji zgodna z nazewnictwem stosowanym przez prowadzącego instalację

GRJ4403_A (zgłoszenie nr 3)

3. Określenie nazw jednostek terytorialnych (gmin, powiatów i województw), na których terenie znajduje się instalacja, wraz z podaniem symboli NTS jednostek terytorialnych, na których terenie znajduje się instalacja.

woj. MAZOWIECKIE 2.1.14 (TERYT: 14) (KTS: 10071400000000), pow. grójecki 4.1.14.30.06 (TERYT: 1406) (KTS: 10071427306000), gm. Grójec 5.1.14.30.06.05.3 (TERYT: 1406053) (KTS: 10071427306053)

4. Oznaczenie prowadzącego instalację, jego adres zamieszkania lub siedziby

P4 Sp. z o.o., ul Wynałazek 1, 02-677 Warszawa

5. Adres zakładu, na którego terenie prowadzona jest eksploatacja instalacji

05-600 Podole, dz. nr 153/12, gm. Grójec, pow. grójecki

6. Rodzaj instalacji zgodnie z załącznikiem nr 2 rozporządzenia Ministra Środowiska z dnia 2 lipca 2010r. w sprawie zgłoszenia instalacji wytwarzających pola elektromagnetyczne (Dz. U. nr 130, poz. 879).

Instalacja radiokomunikacyjna, której moc promieniowana izotropowo wynosi nie mniej niż 15W, emitująca pola elektromagnetyczne o częstotliwościach od 30 kHz do 300 GHz.

7. Rodzaj i zakres prowadzonej działalności, w tym wielkość produkcji lub wielkość świadczonych usług.

Usługi telekomunikacyjne bez prowadzenia produkcji. Wielkość świadczonych usług: usługi telekomunikacyjne dla ilości do 2000 użytkowników jednocześnie.

8. Czas funkcjonowania instalacji (dni tygodnia i godziny)

Wszystkie dni tygodnia, 24 godziny na dobę.

9. Emisja pola elektromagnetycznego o równoważnych mocach promieniowanych izotropowo (EIRP) poszczególnych anten:

Antena Sektorowa 11_V: 3504W
Antena Sektorowa 12_GT: 2045W
Antena Sektorowa 13_DLNU: 19108W
Antena Sektorowa 21_V: 3504W
Antena Sektorowa 22_GT: 2045W
Antena Sektorowa 23_DLNU: 19108W
Antena Sektorowa 31_V: 3504W
Antena Sektorowa 32_GT: 2045W
Antena Sektorowa 33_DLNU: 19108W
Radiolinia RL1: 5888W
Radiolinia RL2: 7524W

10. Opis stosowanych metod ograniczenia emisji

Instalacja ogranicza wielkość emisji w sposób automatyczny do wartości nie większych niż niezbędne do zapewnienia obsługi użytkowników sieci. Metoda zgodna z zasadą działania systemu telefonii komórkowej określona odpowiednimi normami.

11. Informacja czy stopień ograniczenia wielkości emisji jest zgodny z obowiązującymi przepisami

Konstrukcja stacji ogranicza wielkość emisji, tak że obowiązujące przepisy i normy dotyczące pól elektromagnetycznych są zachowane.

12. Szczegółowe dane odpowiednio do rodzaju instalacji zgodnie z wymaganiami określonymi w załączniku 2 do rozporządzenia, które utraciło moc dnia 1 stycznia 2021 roku.

LP 1.	<p>Współrzędne geograficzne anten instalacji:</p> <p><i>Antena Sektorowa 11_V: (20°51'56.6"E,51°54'46.8"N)</i> <i>Antena Sektorowa 12_GT: (20°51'56.6"E,51°54'46.8"N)</i> <i>Antena Sektorowa 13_DLNU: (20°51'56.6"E,51°54'46.8"N)</i> <i>Antena Sektorowa 21_V: (20°51'56.6"E,51°54'46.8"N)</i> <i>Antena Sektorowa 22_GT: (20°51'56.6"E,51°54'46.8"N)</i> <i>Antena Sektorowa 23_DLNU: (20°51'56.6"E,51°54'46.8"N)</i> <i>Antena Sektorowa 31_V: (20°51'56.6"E,51°54'46.8"N)</i> <i>Antena Sektorowa 32_GT: (20°51'56.6"E,51°54'46.8"N)</i> <i>Antena Sektorowa 33_DLNU: (20°51'56.6"E,51°54'46.8"N)</i> <i>Radiolinia RL1: (20°51'56.6"E,51°54'46.8"N)</i> <i>Radiolinia RL2: (20°51'56.6"E,51°54'46.8"N)</i></p>
LP 2.	<p>Częstotliwość pracy instalacji: 800MHz,900MHz,1800MHz,2100MHz,23GHz,80GHz</p>
LP 3.	<p>Wysokość środków elektrycznych anten nad poziomem terenu:</p> <p><i>Antena Sektorowa 11_V: 59,00m</i> <i>Antena Sektorowa 12_GT: 59,00m</i> <i>Antena Sektorowa 13_DLNU: 59,00m</i> <i>Antena Sektorowa 21_V: 59,00m</i> <i>Antena Sektorowa 22_GT: 59,00m</i> <i>Antena Sektorowa 23_DLNU: 59,00m</i> <i>Antena Sektorowa 31_V: 59,00m</i> <i>Antena Sektorowa 32_GT: 59,00m</i> <i>Antena Sektorowa 33_DLNU: 59,00m</i> <i>Radiolinia RL1: 55,20m</i> <i>Radiolinia RL2: 56,50m</i></p>
LP 4.	<p>Emisja pola elektromagnetycznego o równoważnych mocach promieniowanych izotropowo (EIRP) poszczególnych anten:</p> <p><i>Antena Sektorowa 11_V: 3504W</i> <i>Antena Sektorowa 12_GT: 2045W</i> <i>Antena Sektorowa 13_DLNU: 19108W</i> <i>Antena Sektorowa 21_V: 3504W</i> <i>Antena Sektorowa 22_GT: 2045W</i> <i>Antena Sektorowa 23_DLNU: 19108W</i> <i>Antena Sektorowa 31_V: 3504W</i> <i>Antena Sektorowa 32_GT: 2045W</i> <i>Antena Sektorowa 33_DLNU: 19108W</i> <i>Radiolinia RL1: 5888W</i> <i>Radiolinia RL2: 7524W</i></p>
LP 5.	<p>Zakresy azymutów i kątów pochylenia osi głównych wiązek promieniowania poszczególnych anten Instalacji:</p> <p><i>Antena Sektorowa 11_V: azymut 90° , pochylenie 0-10° (800MHz)</i> <i>Antena Sektorowa 12_GT: azymut 90° , pochylenie 0-10° (900MHz)</i> <i>Antena Sektorowa 13_DLNU: azymut 90° , pochylenie 0-6° (1800MHz), pochylenie 0-6° (2100MHz)</i> <i>Antena Sektorowa 21_V: azymut 200° , pochylenie 0-10° (800MHz)</i> <i>Antena Sektorowa 22_GT: azymut 200° , pochylenie 0-10° (900MHz)</i> <i>Antena Sektorowa 23_DLNU: azymut 200° , pochylenie 0-6° (1800MHz), pochylenie 0-6° (2100MHz)</i> <i>Antena Sektorowa 31_V: azymut 330° , pochylenie 0-10° (800MHz)</i> <i>Antena Sektorowa 32_GT: azymut 330° , pochylenie 0-10° (900MHz)</i></p>

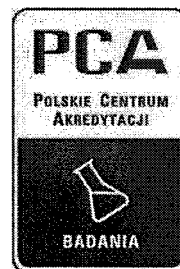
	<p>Antena Sektorowa 33_DLNU: azymut 330° , pochylenie 0-6° (1800MHz), pochylenie 0-6° (2100MHz) Radiolinia RL1: azymut 115° +/-30°, pochylenie 0° Radiolinia RL2: azymut 178° +/-30°, pochylenie 0°</p>
LP 6.	<p>Dla anteny Antena Sektorowa 11_V miejsca dostępne dla ludności nie znajdują się w określonej we wskazanym poniżej rozporządzeniu odległości od środka elektrycznego anteny w osi jej głównej wiązki promieniowania, Dla anteny Antena Sektorowa 12_GT miejsca dostępne dla ludności nie znajdują się w określonej we wskazanym poniżej rozporządzeniu odległości od środka elektrycznego anteny w osi jej głównej wiązki promieniowania, Dla anteny Antena Sektorowa 13_DLNU miejsca dostępne dla ludności nie znajdują się w określonej we wskazanym poniżej rozporządzeniu odległości od środka elektrycznego anteny w osi jej głównej wiązki promieniowania, Dla anteny Antena Sektorowa 21_V miejsca dostępne dla ludności nie znajdują się w określonej we wskazanym poniżej rozporządzeniu odległości od środka elektrycznego anteny w osi jej głównej wiązki promieniowania, Dla anteny Antena Sektorowa 22_GT miejsca dostępne dla ludności nie znajdują się w określonej we wskazanym poniżej rozporządzeniu odległości od środka elektrycznego anteny w osi jej głównej wiązki promieniowania, Dla anteny Antena Sektorowa 23_DLNU miejsca dostępne dla ludności nie znajdują się w określonej we wskazanym poniżej rozporządzeniu odległości od środka elektrycznego anteny w osi jej głównej wiązki promieniowania, Dla anteny Antena Sektorowa 31_V miejsca dostępne dla ludności nie znajdują się w określonej we wskazanym poniżej rozporządzeniu odległości od środka elektrycznego anteny w osi jej głównej wiązki promieniowania, Dla anteny Antena Sektorowa 32_GT miejsca dostępne dla ludności nie znajdują się w określonej we wskazanym poniżej rozporządzeniu odległości od środka elektrycznego anteny w osi jej głównej wiązki promieniowania, Dla anteny Antena Sektorowa 33_DLNU miejsca dostępne dla ludności nie znajdują się w określonej we wskazanym poniżej rozporządzeniu odległości od środka elektrycznego anteny w osi jej głównej wiązki promieniowania, a zatem, zgodnie z przepisami wydanymi na podstawie art. 60 ustawy z dnia 3 października 2008r. o udostępnianiu informacji o środowisku i jego ochronie, udziale społeczeństwa w ochronie środowiska oraz o ocenach oddziaływania na środowisko, tj. Rozporządzeniem Rady Ministrów z dnia 10 września 2019 r. w sprawie przedsięwzięć mogących znacząco oddziaływać na środowisko (Dz.U. 2019 poz. 1839), przedmiotowa instalacja nie jest kwalifikowana jako przedsięwzięcie mogące zawsze bądź mogące potencjalnie znacząco oddziaływać na środowisko.</p>
LP 7.	<p>Sprawozdanie z wykonanych pomiarów poziomów pól elektromagnetycznych, o których mowa w art. 122a ust. 1 pkt 1) Prawa ochrony środowiska – jako załącznik.</p>
<p>13. Miejscowość, data: Warszawa, 2021-10-25</p> <p>Imię i nazwisko osoby reprezentującej prowadzącego instalację:</p> <p>Podpis: _____</p> <p style="text-align: right;">ST</p>	
<p>II. Wypełnia organ ochrony środowiska przyjmujący zgłoszenie</p>	
Data zarejestrowania zgłoszenia	Numer zgł
.....



Laboratorium EMVO Sp. J. Urbański, Pawelak
ul. Jasna 1
00-013 Warszawa

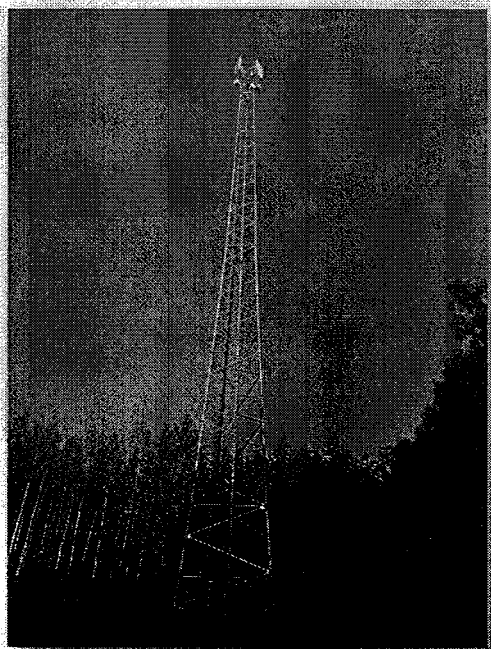
tel. +48 22 780 29 64

e-mail: laboratorium@emvo.pl



AB 1630

**Sprawozdanie z pomiarów pól elektromagnetycznych - środowisko ogólne
nr 50/10/OŚ/2021- P4-W**



Nr nazwa stacji	GRJ4403	
Adres	Podole, dz. nr 153/12, pow. grójecki, woj. mazowieckie	
Opracowanie	Martyna Karczmarczyk	Specjalista ds. pomiarów
Autoryzacja	Andrzej Urbański	Kierownik Laboratorium
Podpis	Urbański	
Data		

Spis treści

1. Informacje ogólne.....	3
2. Podstawa prawna.....	3
3. Opis pomiarów.....	4
4. Zróżnicowanie dopuszczalne poziomy pól elektromagnetycznych.....	5
5. Charakterystyka źródeł PEM.....	5
6. Wyniki pomiarów.....	5
7. Stwierdzenie zgodności.....	7
8. Oświadczenie.....	7
9. Spis załączników.....	7

1. Informacje ogólne.

Zleceniodawca	P4 sp. z o.o., ul. Wynałazek 1, 02-677 Warszawa osoba udzielająca informacji- Monika Jankowska
Istotne informacje dostarczone przez klienta	komplet informacji niezbędnych do wykonania pomiarów i opracowania sprawozdania
Dane otrzymane od klienta mogące mieć wpływ na ważność wyników	Dane anten sektorowych, dane anten radioliniowych, parametry pracy instalacji, poprawka pomiarowa, ustawienie pochylenia anten
Prowadzący instalację	P4 sp. z o.o., ul. Wynałazek 1, 02-677 Warszawa
Lokalizacja obiektu	Podole, dz. nr 153/12, pow. grójecki, woj. mazowieckie
Miejsce instalacji anten	Wieża kratowa
Miejsce instalacji urządzeń	Outdoor
Osoby wykonujące pomiar	Jarosław Buząła
Data wykonania pomiaru	14.10.2021
Temperatura na początku pomiaru [°C]	2
Temperatura na koniec pomiaru [°C]	4
Warunki atmosferyczne	Brak opadów
Wilgotność na początku pomiaru [%]	65
Wilgotność na koniec pomiaru [%]	65
Godzina na początku pomiaru	8:20
Godzina na koniec pomiaru	9:10
Przebiegła pol elektromagnetycznych oznaczone na początku graficznym	Nie występują
Parametry pracy instalacji	Rzeczywisty

2. Podstawa prawna.

2.1 Normy i rozporządzenia:

- Rozporządzeniem Ministra Klimatu z dnia 17 lutego 2020 r. w sprawie sposobów sprawdzania dotrzymania dopuszczalnych poziomów pól elektromagnetycznych w środowisku (Dz.U. 2020 poz. 258)
- Rozporządzenie Ministra Zdrowia z dnia 17 grudnia 2019 r. w sprawie dopuszczalnych poziomów pól elektromagnetycznych w środowisku (Dz.U. 2019 poz. 2448)
- Obwieszczenie Marszałka Sejmu Rzeczypospolitej Polskiej z dnia 19 lipca 2019 r. w sprawie ogłoszenia jednolitego tekstu ustawy - Prawo ochrony środowiska (Dz.U. 2019 poz. 1396).

3. Opis pomiarów

Metodologia pomiarowa	Pomiary w oparciu o Rozporządzeniem Ministra Klimatu z dnia 17 lutego 2020 r. w sprawie sposobów sprawdzania dotrzymania dopuszczalnych poziomów pól elektromagnetycznych w środowisku (Dz.U. 2020 poz. 258).
Cel badań	Określenie wartości natężenia pola elektrycznego w miejscach dostępnych dla ludności.
Opis zestawu pomiarowego	Miernik Narda NBM 520, Sonda EF 9091, o zakresie pomiarowym 0,8 V/m - 300V/m pracująca w paśmie 0,1 – 90 GHz, świadectwo wydane przez Laboratorium Wzorców i Metrologii Pola Elektromagnetycznego, Instytut Telekomunikacji, Teleinformatyki i Akustyki Politechniki Wrocławskiej. Świadectwo ważne do 07.07.2023. Miernik Narda NBM 520, Sonda EF 9091 pracująca w zakresie temperatury -10°C - +50°C oraz wilgotności 5% - 95%. Niepewność rozszerzona wynosi 57,4% przy poziomie ufności 95% z uwzględnieniem współczynnika rozszerzenia k=2.
Wyposażenie pomocnicze	Termohigrometr Termoprodukt, typ: Termik+, nr identyfikacyjny 700618, świadectwo wzorcowania nr 1763/AH/19 z dn. 29.07.2019 r. wydane przez Laboratorium Pomiarowe "MUTECH". Przymiar wstępowy STABILA, nr identyfikacyjny 31WL, świadectwo wzorcowania nr 6W1/1826/19 z dn. 02.08.2019 r. wydane przez Dyrektora Okręgowego Urzędu Miar w Gdańsku. GPS Garmin 64s okresowo sprawdzany w punktach osnowy geodezyjnej klasy 3 na podstawie licencji punktu, zgodnie z procedurą sprawdzeń okresowych IS/PO16-11/03.
Pomiary zostały wykonane	<ol style="list-style-type: none">1. na głównych i pomocniczych kierunkach pomiarowych, na kierunkach zbliżonych do azymutów anten oraz w dodatkowych pionach pomiarowych zgodnie z wymaganiami pkt 12, 13, 14 i 19 załącznika do rozporządzenia Ministra Klimatu z dnia 17 lutego 2020 r. (Dz. U. 2020, poz. 258),2. na obszarze pomiarowym, dla którego, na podstawie uprzednio wykonanych obliczeń uzyskanych od zleceniodawcy, stwierdzono możliwość występowania pól elektromagnetycznych o poziomach zbliżonych do poziomów dopuszczalnych zgodnie z wymaganiami pkt 5 ppkt 2 oraz pkt 13 ppkt 1 załącznika do rozporządzenia Ministra Klimatu z dnia 17 lutego 2020 r. (Dz. U. 2020, poz. 258). Wyniki obliczeń nie uwzględniały parametrów pracy instalacji innych operatorów występujących na obiekcie bądź w obszarze pomiarowym.3. w miejscach dostępnych dla ludności.4. miejsca niedostępne podczas wykonywania pomiarów wskazane zostały w pkt 6 (tabeli wyniki pomiarów)5. wyniki pomiarów uzyskane zostały przy uwzględnieniu poprawek pomiarowych przekazanych przez zleceniodawcę oraz przy rzeczywistych warunkach pracy instalacji innych operatorów (w przypadku występowania). W takiej sytuacji uwzględniono jednolitą poprawkę pomiarową wynoszącą 1,7.
Szczególne warunki podczas wykonywania pomiarów	Pomiary wykonane zostały podczas obowiązywania w kraju stanu epidemii, zgodnie z art. 122a ust. 1b Ustawy z dnia 27 kwietnia 2001 r. – Prawo ochrony środowiska (Dz. U. z 2019 r. poz. 1396, z późn. zm.9))
Warunki pracy urzędów nadawczych	Podczas pomiarów zostały uwzględnione poprawki pomiarowe przekazane przez zleceniodawcę, umożliwiające uwzględnienie maksymalnych parametrów pracy

17 lutego 2020 r. w sprawie sposobów sprawdzania dotrzymania dopuszczalnych poziomów pól elektromagnetycznych w środowisku (Dz. U. 2020, poz. 258).

4. Zróźnicowanie dopuszczalne poziomy pól elektromagnetycznych.

Zakresy znajdują się w Dzienniku Ustaw z dnia 17 grudnia 2019 r. przestawione są w tabeli nr 2 (Dz. U. z 2019r. poz. 2448).

Parametr fizyczny	Składowa elektryczna E (V/m)	Składowa magnetyczna H (A/m)	Gęstość mocy S (W/m ²)
Zakres Częstotliwości pola elektromagnetycznego			
od 400 MHz do 2000 MHz	$1,375 \times f^{0,5}$	$0,0037 \times f^{0,5}$	f / 200
od 2 GHz do 300 GHz	61	0,16	10

5. Charakterystyka źródeł PEM.

Zgodnie z informacją otrzymaną od Klienta pomiary zostały wykonane przy ustawieniach pochylenia anten zgodnych z pkt. 13, ppkt 2 załącznika do rozporządzenia Ministra Klimatu z dnia 17 lutego 2020 roku.

Tabela 1. Anteny sektorowe - dane otrzymane od klienta

Charakterystyka promieniowania		kierunkowa											
Rzeczywisty czas pracy [h/dobę]		24											
Rodzaj wytwarzanego pola		stacjonarne											
Wyszczególnienie		sektor 1				sektor 2				sektor 3			
Nadajnik stacji bazowej:													
Typ/producent		DBS / Huawei											
Częstotliwość (pasmo) MHz		900	800	2100	1800	900	800	2100	1800	900	800	2100	1800
Maksymalna moc nadawana na sektor [dBm]		46,02	49,03	49,03	50	46,02	49,03	49,03	50	46,02	49,03	49,03	50
Obciążenie:													
Typ anteny		Huawei A704517R0	Huawei ADU4517R6	Huawei ADU4521R0	Huawei A704517R0	Huawei ADU4517R6	Huawei ADU4521R0	Huawei A704517R0	Huawei ADU4517R6	Huawei ADU4521R0	Huawei A704517R0	Huawei ADU4517R6	Huawei ADU4521R0
Producent anteny		Huawei	Huawei	Huawei	Huawei	Huawei	Huawei	Huawei	Huawei	Huawei	Huawei	Huawei	Huawei
Ilość anten		1	1	1	1	1	1	1	1	1	1	1	1
Azymut		90				200				330			
Zakres kątów pochylenia anten [°]		0-10	0-10	0-6	0-6	0-10	0-10	0-6	0-6	0-10	0-10	0-6	0-6
Wysokość zainst. n.p.t. [m]		59,00				59,00				59,00			
EIRP [W]		2045	3504	19108	2045	3504	19108	2045	3504	19108	2045	3504	19108

Tabela 2. Anteny radioliniowe- dane otrzymane od klienta

Charakterystyka promieniowania		kierunkowa					
Rzeczywisty czas pracy [h/dobę]		24					
Rodzaj wytwarzanego pola		stacjonarne					
Linia radiowa		Antena					
Lp	typ/producent	częstotliwość pracy [GHz]	moc wyjściowa [dBm]	typ/producent	średnica anteny [m]	azymut [°]	wysokość zainstal. [m]
1.	MINI-LINK/ERICSSON	23	27	ANT3 B 0.6 23 HP/HPX/Ericsson	0,6	115	55,20

6. Wyniki pomiarów.

Wyniki pomiarów pól elektromagnetycznych dla celów ochrony środowiska przedstawia poniższa tabela. Piony pomiarowe zostały przedstawione w zał. 2.

Nr PP	Pole-E [V/m]	Pole-E *kE, +U [V/m]	Pole-H [A/m]	Pole-H *kE +U [A/m]	Wys. pomiaru [m]	Opis pionu	Uwagi	WM _E	WM _H
1	0,2*	2,14	0,002	0,006	1,2	N:51°54'46.6" E:20°52'02.0"	otoczenie stacji bazowej - 100m wzdłuż gł. osi promieniowania - GKP	0,076	0,078
2	0,1*	2,14	0,002	0,006	1,1	N:51°54'46.5" E:20°52'07.7"	otoczenie stacji bazowej - 200m wzdłuż gł. osi promieniowania - GKP	0,076	0,078
3	0,1*	2,14	0,002	0,006	0,8	N:51°54'46.5" E:20°52'12.1"	otoczenie stacji bazowej - 300m wzdłuż gł. osi promieniowania - GKP	0,076	0,078
4	0,1*	2,14	0,002	0,006	0,9	N:51°54'46.4" E:20°52'18.1"	otoczenie stacji bazowej - 400m wzdłuż gł. osi promieniowania- GKP	0,076	0,078
5	0,1*	2,14	0,002	0,006	1,1	N:51°54'46.3" E:20°52'22.8"	otoczenie stacji bazowej - 500m wzdłuż gł. osi promieniowania - GKP	0,076	0,078
6	0,1*	2,14	0,002	0,006	1,0	N:51°54'46.3" E:20°52'27.2"	otoczenie stacji bazowej - 590m wzdłuż gł. osi promieniowania - GKP	0,076	0,078
7	0,2*	2,14	0,002	0,006	1,0	N:51°54'43.6" E:20°51'54.8"	otoczenie stacji bazowej - 100m wzdłuż gł. osi promieniowania - GKP	0,076	0,078
8	0,1*	2,14	0,002	0,006	0,8	N:51°54'40.7" E:20°51'52.8"	otoczenie stacji bazowej - 200m wzdłuż gł. osi promieniowania - GKP	0,076	0,078
9	0,4*	2,14	0,002	0,006	0,9	N:51°54'37.9" E:20°51'51.2"	otoczenie stacji bazowej - 300m wzdłuż gł. osi promieniowania - GKP	0,076	0,078
10	0,2*	2,14	0,002	0,006	0,9	N:51°54'35.4" E:20°51'48.5"	otoczenie stacji bazowej - 400m wzdłuż gł. osi promieniowania- GKP	0,076	0,078
11	0,1*	2,14	0,002	0,006	1,4	N:51°54'32.0" E:20°51'47.1"	otoczenie stacji bazowej - 500m wzdłuż gł. osi promieniowania - GKP	0,076	0,078
12	0,1*	2,14	0,002	0,006	1,3	N:51°54'29.2" E:20°51'44.9"	otoczenie stacji bazowej - 590m wzdłuż gł. osi promieniowania - GKP	0,076	0,078
13	0,8	2,14	0,002	0,006	1,1	N:51°54'49.9" E:20°51'54.6"	otoczenie stacji bazowej - 100m wzdłuż gł. osi promieniowania - GKP	0,076	0,078
14	0,2*	2,14	0,002	0,006	1,1	N:51°54'52.1" E:20°51'52.2"	otoczenie stacji bazowej - 200m wzdłuż gł. osi promieniowania - GKP	0,076	0,078
15	0,2*	2,14	0,002	0,006	1,1	N:51°54'54.9" E:20°51'49.8"	otoczenie stacji bazowej - 300m wzdłuż gł. osi promieniowania - GKP	0,076	0,078
16	0,2*	2,14	0,002	0,006	0,8	N:51°54'58.2" E:20°51'42.2"	otoczenie stacji bazowej - 400m wzdłuż gł. osi promieniowania- GKP	0,076	0,078
17	0,2*	2,14	0,002	0,006	1,2	N:51°55'01.4" E:20°51'45.0"	otoczenie stacji bazowej - 500m wzdłuż gł. osi promieniowania - GKP	0,076	0,078
18	0,1*	2,14	0,002	0,006	1,1	N:51°55'03.7" E:20°51'42.9"	otoczenie stacji bazowej - 590m wzdłuż gł. osi promieniowania - GKP	0,076	0,078
19	0,1*	2,14	0,002	0,006	0,8	N:51°54'44.8" E:20°52'01.5"	otoczenie stacji bazowej - 100m wzdłuż gł. osi promieniowania - GKP	0,076	0,078
20	0,4*	2,14	0,002	0,006	0,9	N:51°54'43.1" E:20°51'56.9"	otoczenie stacji bazowej - 100m wzdłuż gł. osi promieniowania - GKP	0,076	0,078
21	0,5*	2,14	0,002	0,006	1,1	N:51°54'44.9" E:20°51'52.8"	otoczenie stacji bazowej -PKP	0,076	0,078
22	0,2*	2,14	0,002	0,006	1,0	N:51°54'43.7" E:20°51'51.9"	otoczenie stacji bazowej -PKP	0,076	0,078
23	0,3*	2,14	0,002	0,006	1,0	N:51°54'46.7" E:20°51'53.1"	otoczenie stacji bazowej - GKP	0,076	0,078
24	0,4*	2,14	0,002	0,006	0,8	N:51°54'51.2" E:20°51'50.7"	otoczenie stacji bazowej -PKP	0,076	0,078
25	0,4*	2,14	0,002	0,006	0,9	N:51°54'51.1" E:20°51'56.6"	otoczenie stacji bazowej - GKP	0,076	0,078
26	0,1*	2,14	0,002	0,006	0,9	N:51°54'48.3" E:20°51'58.2"	otoczenie stacji bazowej - GKP	0,076	0,078
27	0,2*	2,14	0,002	0,006	1,4	N:51°54'48.6" E:20°52'01.0"	otoczenie stacji bazowej - GKP	0,076	0,078
A	0,5*	2,14	0,002	0,006	1,3	N:51°54'45.8" E:20°51'56.7"	Podole 102, pomiar przed budowlą GPK	0,076	0,078

B	0,5*	2,14	0,002	0,006	1,1	N:51°54'45.1" E:20°51'57.3"	Podole 101, pomiar przed posesją - DPP	0,076	0,078
---	------	------	-------	-------	-----	--------------------------------	---	-------	-------

wynik pomiaru pole - E [V/m] - maksymalna wartość chwilowa zmierzona w danych pionie pomiarowym

* Wartość zmierzona poniżej zakresu akredytacji. Do obliczeń przyjęto wartość zgodną z progiem czułości zestawu pomiarowego.

GKP - główne kierunki pomiarowe

PKP - pomocnicze kierunki pomiarowe

DPP- dodatkowe punkty pomiarowe

PP – pion pomiarowy

U - niepewność pomiarowa rozszerzona, przy poziomie ufności 95%, z uwzględnieniem współczynnika rozszerzenia k=2

kE- poprawka pomiarowa badanej instalacji radiokomunikacyjnej podana przez operatora (kE=1,7), poprawka pomiarowa w przypadku oddziaływania innych instalacji radiokomunikacyjnych na badany obszar (kE=2,0)

WM_E- wartość wskaźnikowa poziomu emisji pól elektromagnetycznych dla miejsc dostępnych dla ludności dla składowej elektrycznej pola

WM_H- wartość wskaźnikowa poziomu emisji pól elektromagnetycznych dla miejsc dostępnych dla ludności dla składowej magnetycznej pola

Przyjęto najniższą dopuszczalną wartość składowej elektrycznej pola dla objętego pomiarami zakresu częstotliwości min(MEgr)= 28 V/m oraz składowej magnetycznej min(MHgr)= 0,073 A/m.

7. Stwierdzenie zgodności

Na podstawie wytycznych podanych w Rozporządzeniu Ministra Zdrowia z dnia 17 grudnia 2019 r. w sprawie dopuszczalnych poziomów pól elektromagnetycznych w środowisku (Dz.U. 2019 poz. 2448) oraz sposobów sprawdzania dotrzymania tych poziomów zgodnie z Rozporządzeniem Ministra Klimatu z dnia 17 lutego 2020 r. w sprawie sposobów sprawdzania dotrzymania dopuszczalnych poziomów pól elektromagnetycznych w środowisku (Dz.U. 2020 poz. 258) dotyczących źródła wymagań, które muszą być spełnione (załącznik do rozporządzenia Ministra Klimatu z dnia 17 lutego 2020 r. (poz. 258)), w oparciu o zasadę podejmowania decyzji zgodną z pkt 26 załącznika do rozporządzenia Ministra Klimatu z dnia 17 lutego 2020 r. (poz. 258), na podstawie wyników pomiarów pól elektromagnetycznych wykonanych w dniu 14.10.2021 stwierdzono, iż w miejscach dostępnych dla ludności, dopuszczalne poziomy pól elektromagnetycznych w środowisku, określone w przepisach wydanych na podstawie art. 172 ust. 1 ustawy z dnia 27 kwietnia 2001 r. – Prawo ochrony środowiska, uznaje się za dotrzymane w okresie pomiarowym, w którym w wyniku zastosowania sposobu sprawdzenia dotrzymania dopuszczalnych poziomów pól elektromagnetycznych w środowisku, udokumentowano, że żadna z wartości pomiarowych nie przekracza wartości 1.

8. Oświadczenie.

Wyniki badania odnoszą się wyłącznie do badanego obiektu.

Bez pisemnej zgody sprawozdanie nie może być powielane inaczej, jak tylko w całości.

Uwagi i zastrzeżenia przyjmowane są w formie pisemnej w ciągu 14 dni od daty otrzymania sprawozdania.

9. Spis załączników.

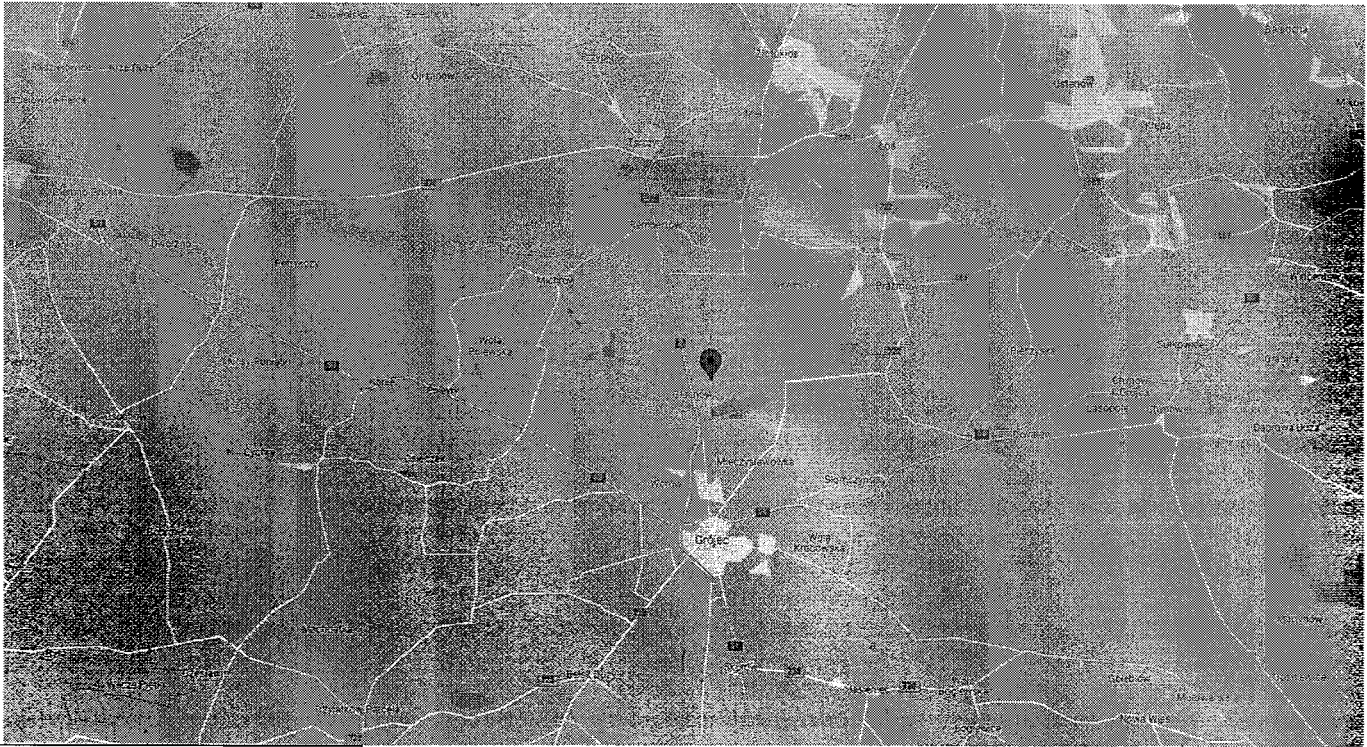
Załącznik 1. Lokalizacja obiektu.

Załącznik 2. Widok pionów pomiarowych

Załącznik 3. Załączniki graficzne

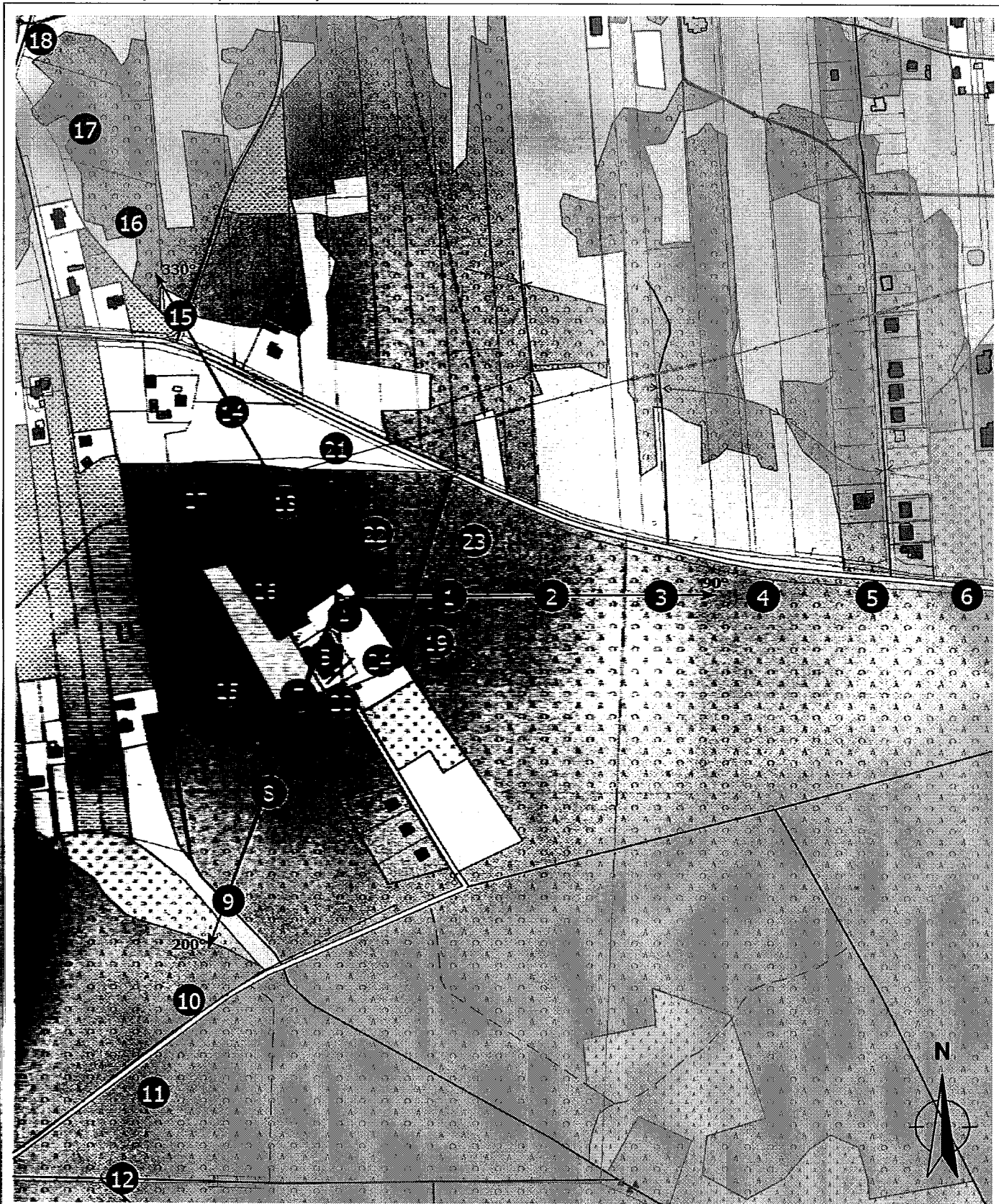
Koniec sprawozdania

Zał. 1. Lokalizacja obiektu



Współrzędne geograficzne	
długość:	20°51'56.60"E
szerokość:	51°54'46.80"N


Załącznik 2. Widok pionów pomiarowych





LEGENDA:

 inna instalacja radiokomunikacyjna

Odległość, do której zostały wykonane pomiary mierząc od instalacji

 brak dostępu

 pion pomiarowy z poprawką pomiarową (brak innych instalacji radiokomunikacyjnych)

 pion pomiarowy z poprawką pomiarową (w zasięgu innych instalacji radiokomunikacyjnych)

 antena sektorowa

Skala: 1:6700



Załącznik 3. Załączniki graficzne.

