

Warszawa, dn. 2021-10-22

Orange Polska S.A.
Al. Jeruzolimskie 160
02-326 Warszawa

121

Starostwo Powiatowe w Grójcu
ul. Piłsudskiego 59
05-600 Grójec

Dotyczy: ustawowego obowiązku, wynikającego z art. 152 ust. 1 i ust. 7 w związku z ust. 6 pkt 1c ustawy z dnia 27 kwietnia 2001r – Prawo ochrony środowiska (Dz.U. z 2020r. poz. 1219 z późn. zm.).

Działając z upoważnienia Orange Polska S.A. z siedzibą Al. Jeruzolimskie 160, 02-326 Warszawa, informuję o zmianie danych w zakresie wielkości i rodzaju emisji dla instalacji radiokomunikacyjnej **87800 (87800N!) GOSZCZYN (WRA_GOSZCZYN_GOSZCZYN)** zlokalizowanej w miejscowości GOSZCZYN, PIEKARSKA 56 DZ.794/1. W stosunku do informacji zawartej w zgłoszeniu realizowanym dla tej instalacji w trybie art. 152 ust. 1 i 5 ustawy z dnia 27 kwietnia 2001r – Prawo ochrony środowiska (Dz.U. z 2020r. poz. 1219 z późn. zm.), dane ulegają zmianie w następujący sposób:

9. Wielkość i rodzaj emisji²⁾:

Pole elektromagnetyczne. EIRP poszczególnych anten zostało podane w pkt 12, tj.

Lp.	Równoważna moc promieniowana izotropowo (EIRP) [W]
1.	8152
2.	9983
3.	9983
4.	8152
5.	9983
6.	8152
7.	5012

12. Szczegółowe dane, odpowiednio do rodzaju instalacji, zgodne z wymaganiami określonymi w załączniku nr 2 do Rozporządzenia:

Lp. ³⁾	1)	2)	3)	4)	5)	
	Współrzędne geograficzne	Częstotliwość lub zakresy częstotliwości pracy instalacji [MHz]	Wysokość środka elektrycznego anteny [m n.p.t.]	Równoważna moc promieniowana izotropowo (EIRP) [W]	Azymut [°]	Kąt pochylenia lub zakresy kątów pochylenia [°]
1.	20°52'13.5" 51°43'48.8"	900/ 900/ 800	49	8152	60	2/ 2/ 7
2.	20°52'13.5" 51°43'48.8"	2100/ 1800	49	9983	60	2/ 2
3.	20°52'13.4" 51°43'48.8"	1800/ 2100	49	9983	180	2/ 2
4.	20°52'13.4" 51°43'48.8"	800/ 900/ 900	49	8152	180	7/ 2/ 2
5.	20°52'13.4" 51°43'48.9"	2100/ 1800	49	9983	285	2/ 2
6.	20°52'13.4" 51°43'48.9"	800/ 900/ 900	49	8152	285	5/ 2/ 2
7.	20°52'13.5" 51°43'48.8"	80000	45.2	5012	117*	nd.

*) tolerancja azymutu od -10° do + 10°.

Informuję, iż dokonane zmiany w zakresie wielkości i rodzaju emisji przedmiotowej instalacji nie powodują zmiany instalacji w sposób istotny zgodnie z art. 3 pkt 7 ustawy Poś.

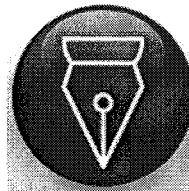
Jednocześnie informuję, iż analizowane przedsięwzięcie nadal nie kwalifikuje się do przedsięwzięć mogących znacząco oddziaływać na środowisko biorąc pod uwagę, iż w osi głównych wiązek promieniowania anten sektorowych w odległościach podanych w Rozporządzeniu Rady Ministrów z dnia 9 listopada 2010r. w sprawie przedsięwzięć mogących znacząco oddziaływać na środowisko /Dz.U. 2019 poz. 1839 ze zm./ nie znajdują się miejsca dostępne dla ludności.

W załączniku przesyłam:

1. Pełnomocnictwo
2. Kopia potwierdzenia wniesienia opłaty skarbowej.

Otrzymują:

1. a/a
2. adresat



Signed by /
Podpisano przez:

Joanna Szmytka

Date / Data:
2021-10-22
10:14



Laboratorium Badań Środowiskowych
ul. Józefa Piusa Dziekońskiego 3
00-728 Warszawa
e-mail: Laboratorium@networks.pl



AB 419

S P R A W O Z D A N I E 8700/2021/OS
Z POMIARÓW PÓL ELEKTROMAGNETYCZNYCH
WYKONANYCH DLA POTRZEB OCHRONY ŚRODOWISKA

Badany obiekt: Instalacja radiokomunikacyjna Orange Polska S.A.

Numer i nazwa: 87800 (87800N!) GOSZCZYN (WRA_GOSZCZYN_GOSZCZYN)

Adres: GOSZCZYN, PIEKARSKA 56 DZ.794/1, Powiat grójecki, WOJ. MAZOWIECKIE

Data wykonania pomiarów: 2021-10-12

1. Właściciel badanego obiektu:

Orange Polska S.A., Al. Jerozolimskie 160, 02-326 Warszawa

2. Zleceniodawca:

Orange Polska S.A., Al. Jerozolimskie 160, 02-326 Warszawa

3. Przedstawiciel zleceniodawcy:

NetWorkS! Sp.z o.o.

4. Zakres zlecenia:

Wykonanie badania i opracowanie sprawozdania z pomiarów natężenia pola elektrycznego i pola magnetycznego dla instalacji radiokomunikacyjnej Orange Polska S.A. zlokalizowanej w miejscowości GOSZCZYN, PIEKARSKA 56 DZ.794/1.

5. Cel zlecenia:

Wykonanie pomiarów pól elektromagnetycznych w otoczeniu instalacji radiokomunikacyjnej 87800 (87800N!) GOSZCZYN (WRA_GOSZCZYN_GOSZCZYN) w odniesieniu do wymagań określonych w *Rozporządzeniu Ministra Klimatu z dnia 17 lutego 2020 r. w sprawie sposobów sprawdzania dotrzymania dopuszczalnych poziomów pól elektromagnetycznych w środowisku* (Dz. U. 2020, poz. 258).

6. Pomiary zostały wykonane przez:

Duszczyk Michał
Męcina Jakub

7. Informacje o źródłach pól elektromagnetycznych

7.1. Sposób identyfikacji badanych źródeł pól elektromagnetycznych

Identyfikacji źródeł i parametrów technicznych dokonano na podstawie analizy dokumentacji dotyczącej zlecenia oraz obserwacji miejsca wykonywania badań.

7.2. Opis miejsca zainstalowania anten i urządzeń technicznych. Opis obiektu badań i jego otoczenia

Instalacja radiokomunikacyjna zlokalizowana jest na terenie ogrodzonym. Anteny zawieszono na wieży kratowej. Urządzenia sterujące oraz zasilające zainstalowano w szafie outdoor u podstawy wieży. Wokół instalacji Tereny przemysłowe, pola.

Instalacja radiokomunikacyjna jest obiektem bezobsługowym. Okresowe stanowiska pracy związane są z prowadzonymi w zależności od potrzeb konserwacjami, przeglądami, strojeniem i naprawami.

7.3. Parametry techniczne źródła pola elektromagnetycznego

Dane przedstawiające maksymalne parametry pracy instalacji przekazane przez zleceniodawcę:

Parametry systemu nadawczo-odbiorczego:

Kierunek promieniowania		kierunkowa					
Czas pracy [h/dobę]		24					
Wzrost anteny		znamionowe					
Rodzaj instalacji		stacjonarne					
Lp.	Kanał / częstotliwość	Typ / producent anteny	liczba anten	Azymut [°]	kat pochylenia [°]	Wysokość środka elektrycznego anteny [m n.p.t.]	Równoważna moc promieniowana izotropowo (EIRP) [W]
1	900/ 900/ 800	80010668 Kathrein	1	60	2/ 2/ 7	49	8152
2	1800/ 2100	ADU4518R6v06 Huawei	1	60	2/ 2	49	9983
3	900/ 800/ 900	80010668 Kathrein	1	180	2/ 7/ 2	49	8152
4	1800/ 2100	ADU4518R6v06 Huawei	1	180	2/ 2	49	9983
5	900/ 900/ 800	80010668 Kathrein	1	285	2/ 2/ 5	49	8152
6	2100/ 1800	ADU4518R6v06 Huawei	1	285	2/ 2	49	9983

* wskazane wartości kąta pochylenia anten, zgodnie z informacją uzyskaną od zleceniodawcy, są wartościami stałymi

Parametry radiolinii:

Kierunek promieniowania		kierunkowa					
Czas pracy [h/dobę]		24					
Wzrost anteny		znamionowe					
Rodzaj instalacji		stacjonarne					
Lp.	Linia radiowa			Antena			
	Typ / producent	Częstotliwość pracy [GHz]	Równoważna moc promieniowana izotropowo (EIRP) [W]	Typ / producent	Średnica anteny [m]	Azymut [°]	Wysokość środka elektrycznego anteny [m n.p.t.]
1	RTN 380AX DC 70/80GHz 250MHz Huawei	80	5012	A80D06 Huawei	0.6	117	45.2

7.4 Inne źródła pól elektromagnetycznych

Na podstawie informacji otrzymanych od użytkownika oraz obserwacji otoczenia miejsca wykonywania pomiarów oraz nie stwierdzono występowania innych źródeł pola-EM

8. Opis pomiarów

8.1. Metoda badań

Zgodna z rozporządzeniem Ministra Klimatu z dnia 17 lutego 2020 r. w sprawie sposobów sprawdzania dotrzymania dopuszczalnych poziomów pól elektromagnetycznych w środowisku (Dz. U. 2020, poz. 258), określona w pkt 25 ppkt 1 załącznika do niniejszego rozporządzenia.

Zgodnie z art. 122a ust. 1b ustawy Prawo Ochrony Środowiska, w przypadku wprowadzenia na części albo całym terytorium Rzeczypospolitej Polskiej stanu nadzwyczajnego, o którym mowa w art. 228 ust. 1 Konstytucji Rzeczypospolitej Polskiej z dnia 2 kwietnia 1997 r. (Dz. U. poz. 483, z 2001 r. poz. 319, z 2006 r. poz. 1471 oraz z 2009 r. poz. 946), lub stanu zagrożenia epidemicznego lub stanu epidemii, o których mowa w art. 46 ustawy z dnia 5 grudnia 2008 r. o zapobieganiu oraz zwalczaniu zakażeń i chorób zakaźnych u ludzi (Dz. U. z 2019 r. poz. 1239, z późn. zm.8)), pomiarów , nie przeprowadza się w lokalach mieszkalnych oraz w lokalach

użytkowych zlokalizowanych na terytorium objętym stanem nadzwyczajnym, stanem zagrożenia epidemicznego lub stanem epidemii.

W związku z obecnie obowiązującym stanem epidemii, pomiarów nie wykonano w lokalach mieszkalnych oraz w lokalach użytkowych zlokalizowanych w obszarze pomiarowym przedmiotowej instalacji radiokomunikacyjnej.

8.2. Termin pomiarów i warunki środowiskowe

Podczas wykonywania pomiarów pól elektromagnetycznych nie występowały opady atmosferyczne. Wyniki pomiaru parametrów pogodowych przedstawia poniższa tabela:

Data [rrrr-mm-dd]	Godzina [hh:mm-hh:mm]	Warunki środowiskowe			
		Temperatura [°C]		Wilgotność względna [%]	
2021-10-12	09:20-10:30	Przed pomiarem	Po pomiarach	Przed pomiarem	Po pomiarach
		8	8.5	68.3	68

Przedstawione wyżej warunki środowiskowe, występujące podczas wykonywania pomiarów pól elektromagnetycznych, są zgodne ze specyfikacją techniczną użytego zestawu pomiarowego.

8.3. Warunki pracy urządzeń nadawczych

Podczas pomiarów zostały uwzględnione poprawki pomiarowe przekazane przez zleceniodawcę, umożliwiające uwzględnienie maksymalnych parametrów pracy instalacji zgodnie z pkt 7 załącznika do Rozporządzenia Ministra Klimatu z dnia 17 lutego 2020 r. w sprawie sposobów sprawdzania dotrzymania dopuszczalnych poziomów pól elektromagnetycznych w środowisku (Dz. U. 2020, poz. 258).

8.4. Wyposażenie pomiarowe

Zestaw pomiarowy służący do pomiaru natężenia składowej elektrycznej pola elektromagnetycznego złożony z szerokopasmowego miernika i sondy pomiarowej:

Oznaczenie miernika	Producent	Model	Numer fabryczny	Oznaczenie sondy	Producent	Model	Numer fabryczny
M-20	Narda Safety Test Solution	Miernik pól elektromagnetycznych NBM-550	H-0347	S-21	Narda Safety Test Solution	Sonda EF6092	C-0114

Mierniki natężenia pola elektromagnetycznego podlegają okresowemu sprawdzeniu zgodnie z procedurą wewnętrzną P-03 i PB-01. Świadectwo wzorcowania zestawu pomiarowego z dnia 31 marca 2021 o numerze LWIMP/W/111/21 wydane przez Politechnika Wrocławską.

Data ważności świadectwa wzorcowania: 31 marca 2023 (zgodnie z procedurą wewnętrzną P-03).

Oznaczenie miernika	Producent	Model	Numer fabryczny	Oznaczenie sondy	Producent	Model	Numer fabryczny
M-20	Narda Safety Test Solution	Miernik pól elektromagnetycznych NBM-550	H-0347	S-22	Narda Safety Test Solution	Sonda EF0391	D-1516

Mierniki natężenia pola elektromagnetycznego podlegają okresowemu sprawdzeniu zgodnie z procedurą wewnętrzną P-03 i PB-01. Świadectwo wzorcowania zestawu pomiarowego z dnia 9 grudnia 2019 o numerze LWIMP/W/333/2019 wydane przez Laboratorium Wzorców i Metrologii Pola Elektromagnetycznego (LWiMP) Politechniki Wrocławskiej.

Data ważności świadectwa wzorcowania: 9 grudnia 2021 (zgodnie z procedurą wewnętrzną P-03).

Termohigrometr:

Oznaczenie:	TH-19	Producent:	AZ INSTRUMENT CORP	Model:	Termohigrometr AZ8706
-------------	-------	------------	--------------------	--------	-----------------------

Data ważności świadectwa wzorcowania: 5 maja 2022 (zgodnie z procedurą wewnętrzną P-03).

Dalmierz:

Oznaczenie	Producent	Typ	Numer seryjny	Nr świadectwa wzorcowania	Data świadectwa wzorcowania
D-02	Leica	Dalmierz Leica Disto X310	842350466	1146.6-M11-4180-396/15	8 kwietnia 2015

Data ważności świadectwa wzorcowania: 8 kwietnia 2025 (zgodnie z procedurą wewnętrzną P-03).

9. Wyniki pomiarów

Pole elektryczne

Lp.	Opis pomiaru	Wysokość pomiaru [m]	Zmierzona wartość natężenia pola elektrycznego E [V/m] ^{1,2}			Wartość natężenia pola elektrycznego po uwzględnieniu poprawek pomiarowych powiększona o niepewność pomiaru * E [V/m]	Wskaźnikowa wartość poziomu emisji pól elektromagnetycznych WME ³	Współrzędne geograficzne punktu pomiarowego ⁴
			Sonda S-24	Sonda S-22	SUMA			
1	GKP w odległości 8m od anteny sektorowej az. 60°	0,3-2,0	<1,0	<1,0	<1,0	2.2	0.08	51°43'49.079" 20°52'13.799"
2	GKP w odległości 24m od anteny sektorowej az. 60°	0,3-2,0	<1,0	<1,0	<1,0	2.2	0.08	51°43'49.079" 20°52'14.519"
3	GKP w odległości 52m od anteny sektorowej az. 60°	0,3-2,0	<1,0	<1,0	<1,0	2.2	0.08	51°43'49.799" 20°52'15.959"
4	GKP w odległości 74m od anteny sektorowej az. 60°	0,3-2,0	<1,0	<1,0	<1,0	2.2	0.08	51°43'50.16" 20°52'17.04"
5	GKP w odległości 8m od anteny radioliniowej az. 117°	0,3-2,0	<1,0	<1,0	<1,0	2.2	0.08	51°43'48.72" 20°52'13.799"
6	GKP w odległości 23m od anteny radioliniowej az. 117°	0,3-2,0	<1,0	<1,0	<1,0	2.2	0.08	51°43'48.36" 20°52'14.519"
7	GKP w odległości 56m od anteny radioliniowej az. 117°	0,3-2,0	<1,0	<1,0	<1,0	2.2	0.08	51°43'47.999" 20°52'15.959"
8	GKP w odległości 10m od anteny sektorowej az. 180°	0,3-2,0	<1,0	<1,0	<1,0	2.2	0.08	51°43'48.36" 20°52'13.44"
9	GKP w odległości 30m od anteny sektorowej az. 180°	0,3-2,0	<1,0	<1,0	<1,0	2.2	0.08	51°43'47.999" 20°52'13.44"
10	GKP w odległości 50m od anteny sektorowej az. 180°	0,3-2,0	<1,0	<1,0	<1,0	2.2	0.08	51°43'47.279" 20°52'13.44"
11	GKP w odległości 70m od anteny sektorowej az. 180°	0,3-2,0	<1,0	<1,0	<1,0	2.2	0.08	51°43'46.559" 20°52'13.44"
12	GKP w odległości 90m od anteny sektorowej az. 180°	0,3-2,0	<1,0	<1,0	<1,0	2.2	0.08	51°43'45.839" 20°52'13.44"
13	GKP w odległości 10m od anteny sektorowej az. 285°	0,3-2,0	<1,0	<1,0	<1,0	2.2	0.08	51°43'49.079" 20°52'13.08"
14	GKP w odległości 30m od anteny sektorowej az. 285°	0,3-2,0	<1,0	<1,0	<1,0	2.2	0.08	51°43'49.079" 20°52'12"
15	GKP w odległości 50m od anteny sektorowej az. 285°	0,3-2,0	<1,0	<1,0	<1,0	2.2	0.08	51°43'49.079" 20°52'10.92"
16	GKP w odległości 70m od anteny sektorowej az. 285°	0,3-2,0	<1,0	<1,0	<1,0	2.2	0.08	51°43'49.44" 20°52'9.839"
17	GKP w odległości 90m od anteny	0,3-2,0	<1,0	<1,0	<1,0	2.2	0.08	51°43'49.44" 20°52'9.119"

	sektorowej az. 285°							
18	PPP na az. 9° w odległości 63m od wieży	0,3-2,0	<1,0	<1,0	<1,0	2.2	0.08	51°43'50.88" 20°52'14.159"
19	PPP na az. 161° w odległości 40m od wieży	0,3-2,0	<1,0	<1,0	<1,0	2.2	0.08	51°43'47.64" 20°52'14.159"
-	GKP w odległości 281m od anteny sektorowej az. 60°	0,3-2,0	<1,0	<1,0	<1,0	2.2	0.08	51°43'53.399" 20°52'26.399"
-	GKP w odległości 548m od anteny sektorowej az. 60°	0,3-2,0	<1,0	<1,0	<1,0	2.2	0.08	51°43'57.72" 20°52'38.28"
-	GKP w odległości 264m od anteny sektorowej az. 180°	0,3-2,0	<1,0	<1,0	<1,0	2.2	0.08	51°43'40.439" 20°52'13.44"
-	GKP w odległości 514m od anteny sektorowej az. 180°	0,3-2,0	<1,0	<1,0	<1,0	2.2	0.08	51°43'32.16" 20°52'13.44"
-	GKP w odległości 252m od anteny sektorowej az. 285°	0,3-2,0	<1,0	<1,0	<1,0	2.2	0.08	51°43'50.88" 20°52'0.84"
-	GKP w odległości 526m od anteny sektorowej az. 285°	0,3-2,0	<1,0	<1,0	<1,0	2.2	0.08	51°43'53.399" 20°51'46.799"

Pole magnetyczne (wyznaczone na podstawie pomiaru wartości natężenia pola elektrycznego)

Nr pionu	Opis umiejscowienia pionu (punktu) pomiarowego	Wysokość pomiaru [m]	Wartość natężenia pola magnetycznego H [A/m] ¹			Wartość natężenia pola magnetycznego po uwzględnieniu poprawek pomiarowych powiększona o niepewność pomiaru ⁴ H [A/m]	Wskaźnikowa wartość poziomu emisji pól elektromagnetycznych WM _H ³	Współrzędne geograficzne pionu (punktu) pomiarowego ²
			Sonda S-21	Sonda S-22	SUMA			
1	GKP w odległości 8m od anteny sektorowej az. 60°	0,3-2,0	<0.003*	<0.003*	<0.003*	0.006	0.08	51°43'49.079" 20°52'13.799"
2	GKP w odległości 24m od anteny sektorowej az. 60°	0,3-2,0	<0.003*	<0.003*	<0.003*	0.006	0.08	51°43'49.079" 20°52'14.519"
3	GKP w odległości 52m od anteny sektorowej az. 60°	0,3-2,0	<0.003*	<0.003*	<0.003*	0.006	0.08	51°43'49.799" 20°52'15.959"
4	GKP w odległości 74m od anteny sektorowej az. 60°	0,3-2,0	<0.003*	<0.003*	<0.003*	0.006	0.08	51°43'50.16" 20°52'17.04"
5	GKP w odległości 8m od anteny radioliniowej az. 117°	0,3-2,0	<0.003*	<0.003*	<0.003*	0.006	0.08	51°43'48.72" 20°52'13.799"
6	GKP w odległości 23m od anteny radioliniowej az. 117°	0,3-2,0	<0.003*	<0.003*	<0.003*	0.006	0.08	51°43'48.36" 20°52'14.519"
7	GKP w odległości 56m od anteny radioliniowej az. 117°	0,3-2,0	<0.003*	<0.003*	<0.003*	0.006	0.08	51°43'47.999" 20°52'15.959"

8	GKP w odległości 10m od anteny sektorowej az. 180°	0,3-2,0	<0.003*	<0.003*	<0.003*	0.006	0.08	51°43'48.36" 20°52'13.44"
9	GKP w odległości 30m od anteny sektorowej az. 180°	0,3-2,0	<0.003*	<0.003*	<0.003*	0.006	0.08	51°43'47.999" 20°52'13.44"
10	GKP w odległości 50m od anteny sektorowej az. 180°	0,3-2,0	<0.003*	<0.003*	<0.003*	0.006	0.08	51°43'47.279" 20°52'13.44"
11	GKP w odległości 70m od anteny sektorowej az. 180°	0,3-2,0	<0.003*	<0.003*	<0.003*	0.006	0.08	51°43'46.559" 20°52'13.44"
12	GKP w odległości 90m od anteny sektorowej az. 180°	0,3-2,0	<0.003*	<0.003*	<0.003*	0.006	0.08	51°43'45.839" 20°52'13.44"
13	GKP w odległości 10m od anteny sektorowej az. 285°	0,3-2,0	<0.003*	<0.003*	<0.003*	0.006	0.08	51°43'49.079" 20°52'13.08"
14	GKP w odległości 30m od anteny sektorowej az. 285°	0,3-2,0	<0.003*	<0.003*	<0.003*	0.006	0.08	51°43'49.079" 20°52'12"
15	GKP w odległości 50m od anteny sektorowej az. 285°	0,3-2,0	<0.003*	<0.003*	<0.003*	0.006	0.08	51°43'49.079" 20°52'10.92"
16	GKP w odległości 70m od anteny sektorowej az. 285°	0,3-2,0	<0.003*	<0.003*	<0.003*	0.006	0.08	51°43'49.44" 20°52'9.839"
17	GKP w odległości 90m od anteny sektorowej az. 285°	0,3-2,0	<0.003*	<0.003*	<0.003*	0.006	0.08	51°43'49.44" 20°52'9.119"
18	PPP na az. 9° w odległości 63m od wieży	0,3-2,0	<0.003*	<0.003*	<0.003*	0.006	0.08	51°43'50.88" 20°52'14.159"
19	PPP na az. 161° w odległości 40m od wieży	0,3-2,0	<0.003*	<0.003*	<0.003*	0.006	0.08	51°43'47.64" 20°52'14.159"
-	GKP w odległości 281m od anteny sektorowej az. 60°	0,3-2,0	<0.003*	<0.003*	<0.003*	0.006	0.08	51°43'53.399" 20°52'26.399"
-	GKP w odległości 548m od anteny sektorowej az. 60°	0,3-2,0	<0.003*	<0.003*	<0.003*	0.006	0.08	51°43'57.72" 20°52'38.28"
-	GKP w odległości 264m od anteny sektorowej az. 180°	0,3-2,0	<0.003*	<0.003*	<0.003*	0.006	0.08	51°43'40.439" 20°52'13.44"
-	GKP w odległości 514m od anteny	0,3-2,0	<0.003*	<0.003*	<0.003*	0.006	0.08	51°43'32.16" 20°52'13.44"

	sektorowej az. 180°							
-	GKP w odległości 252m od anteny sektorowej az. 285°	0,3-2,0	<0.003*	<0.003*	<0.003*	0.006	0.08	51°43'50.88" 20°52'0.84"
-	GKP w odległości 526m od anteny sektorowej az. 285°	0,3-2,0	<0.003*	<0.003*	<0.003*	0.006	0.08	51°43'53.399" 20°51'46.799"

GKP – Główny Kierunek Pomiarowy

PPP – Pomocniczy Pion pomiarowy

¹ wyniki oznaczone * są wynikami poniżej czułości zestawu pomiarowego

² współrzędne geograficzne pozyskane metodą obliczeniową w oparciu o pomiar punktu referencyjnego

³ do wyznaczenia wartości wskaźnikowej W_{ME} i W_{MH} przyjęto na podstawie uzgodnień z klientem oraz rozpoznania źródeł, jako wartości dopuszczalne pola elektrycznego i magnetycznego odpowiednio 28 V/m i 0,073 A/m.

⁴ do wyznaczenia niepewności dla wyników poniżej czułości zestawu pomiarowego, przyjęto niepewność dla minimalnej wartości z zakresu pomiarowego.

⁵ maksymalna wartość chwilowa

Niepewność oszacowano zgodnie z dokumentem P-03 „Procedura nadzoru nad wyposażeniem” w postaci niepewności rozszerzonej wynikającej z niepewności standardowej pomnożonej przez współczynnik rozszerzenia $k=2$.

Całkowita szacowana niepewność rozszerzona składowej E wynosi odpowiednio:

sonda S-21: 31.8% dla częstotliwości do 3 GHz, sonda S-22: 26.1% dla częstotliwości do 3 GHz

Dla przedmiotowych pomiarów zlecniodawca określił poprawkę pomiarową = 1.65.

Umiejscowienie pionów (punktów) pomiarowych przedstawiono w nr 2 do niniejszego sprawozdania.

10. Omówienie wyników pomiarów

Wyniki pomiarów uzyskane zostały przy uwzględnieniu poprawek pomiarowych przekazanych przez zlecniodawcę, umożliwiających uwzględnienie maksymalnych parametrów pracy instalacji zlecniodawcy oraz innych operatorów występujących w obszarze pomiarowym.

W wyniku zastosowania sposobu sprawdzenia dotrzymania dopuszczalnych poziomów pól elektromagnetycznych w środowisku, zgodnie pkt 25 ppkt 1 Rozporządzenia Ministra Klimatu z dnia 17 lutego 2020 r. (Dz. U. 2020, poz. 258), w związku z tym, że żadna z wartości wskaźnikowych, udokumentowanych w tabelach w pkt. 9 nie przekracza wartości 1, stwierdza się, że w miejscach, w których wykonano pomiary w otoczeniu instalacji radiokomunikacyjnej 87800 (87800N!) GOSZCZYN (WRA_GOSZCZYN_GOSZCZYN), dopuszczalne poziomy pól elektromagnetycznych w środowisku należy uznać za dotrzymane.

11. Podstawa prawna

- 1) Ustawa z dnia 27 kwietnia 2001 r. Prawo ochrony środowiska (t. j. Dz. U. z 2020 r., poz. 1219 z późn.zm.)
- 2) Rozporządzenie Ministra Zdrowia z dnia 17 grudnia 2019 r. w sprawie dopuszczalnych poziomów pól elektromagnetycznych w środowisku (Dz. U. 2019, poz. 2448)
- 3) Rozporządzenie Ministra Klimatu z dnia 17 lutego 2020 r. w sprawie sposobów sprawdzania dotrzymania dopuszczalnych poziomów pól elektromagnetycznych w środowisku (Dz. U. 2020, poz. 258),
- 4) Akredytacja nr AB 419 wydana przez Polskie Centrum Akredytacji (wydanie 17, z dnia 13 stycznia 2021r.).

12. Spis załączników

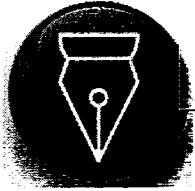
Załącznik 1. Lokalizacja obiektu badań

Załącznik 2. Usytuowanie pionów (punktów) pomiarowych

Załącznik 3. Dokumentacja fotograficzna obiektu badań

13. Data wydania i autoryzowania sprawozdania

Obliczenia i sprawozdanie wykonał :

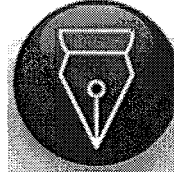


Agencja
Wiedzy

Agencja
Wiedzy

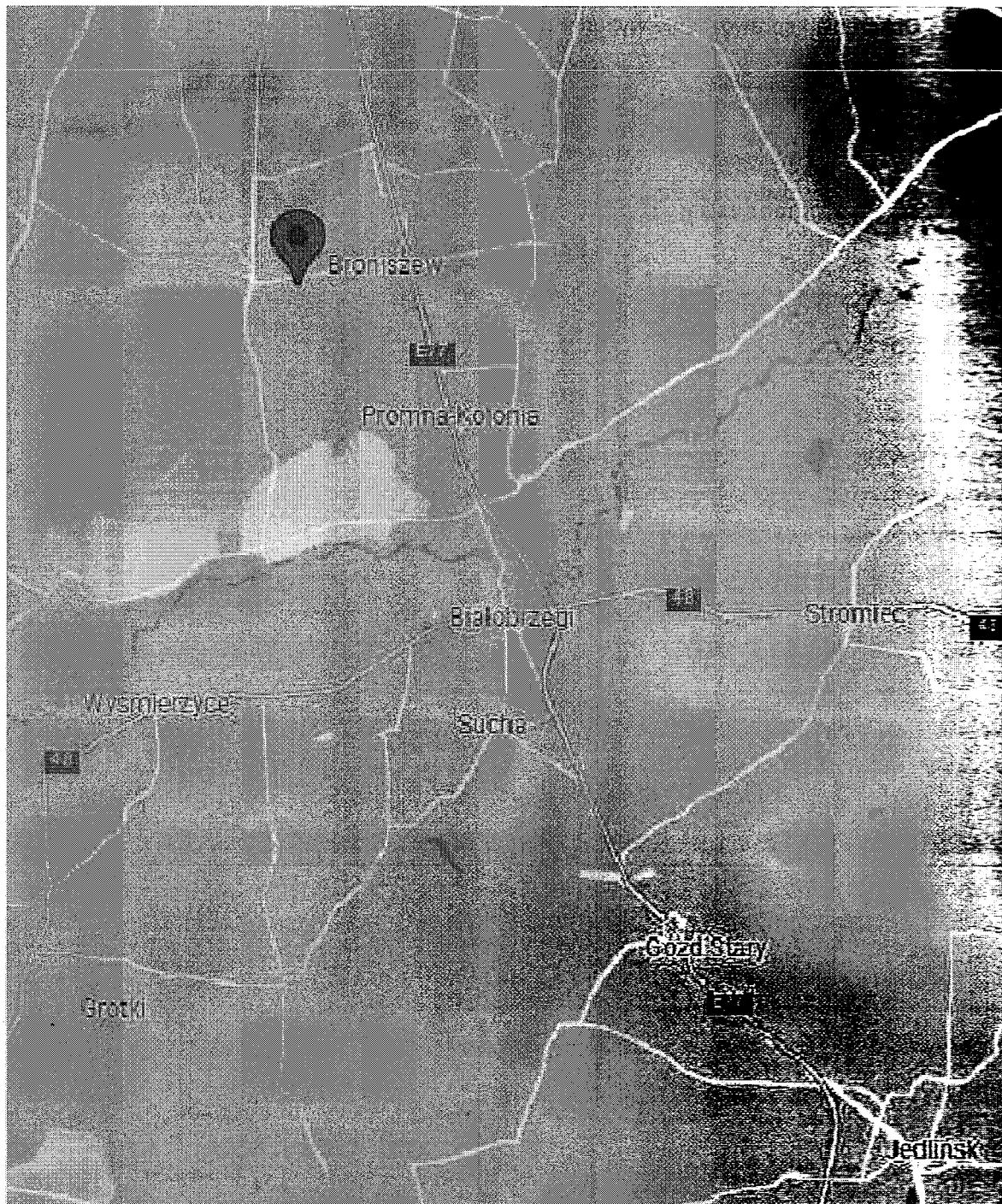
Date / Data: 2021-
10-18 10:59

Sprawozdanie autoryzował:

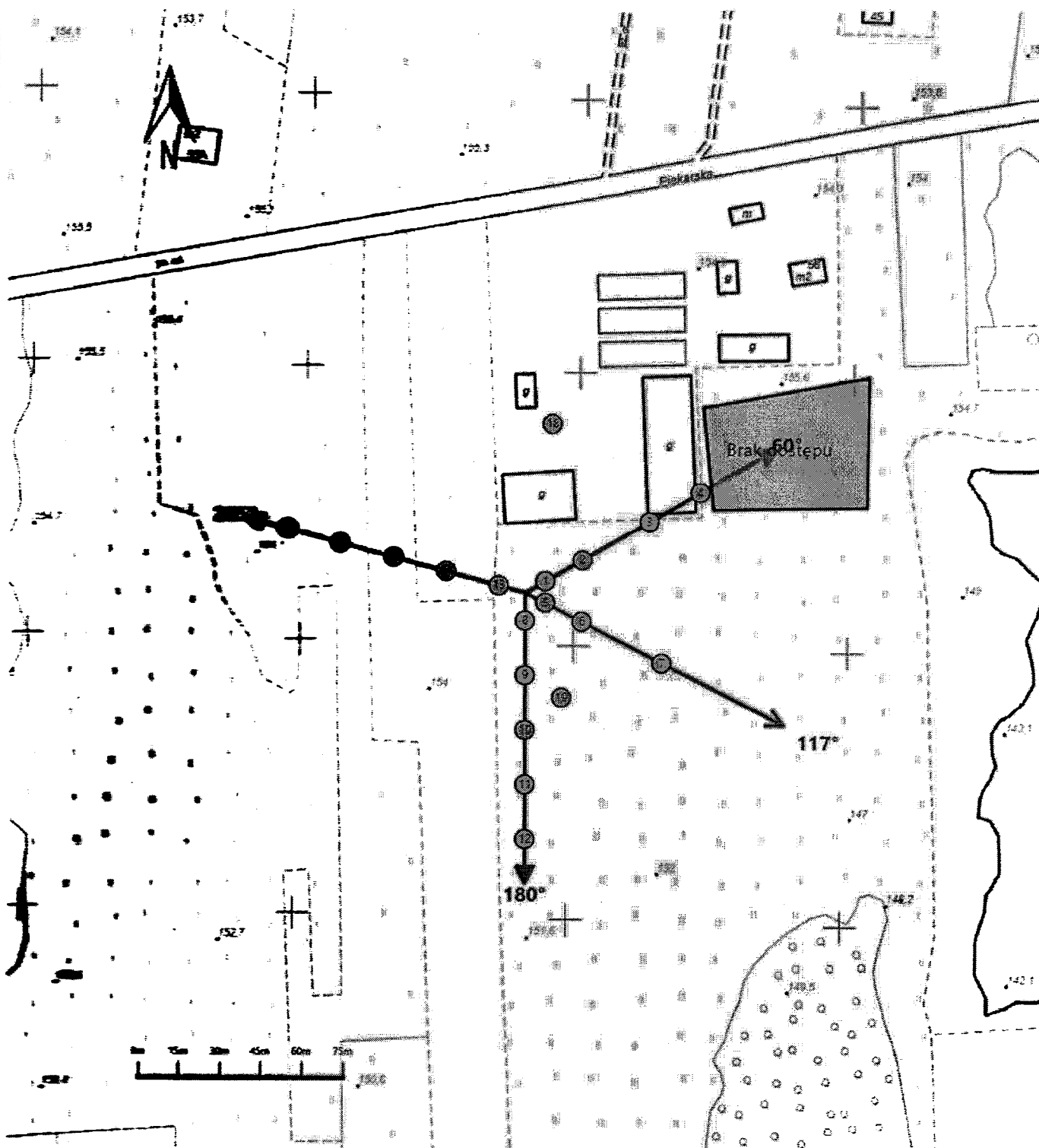


Date / Data:
2021-10-20
13:46

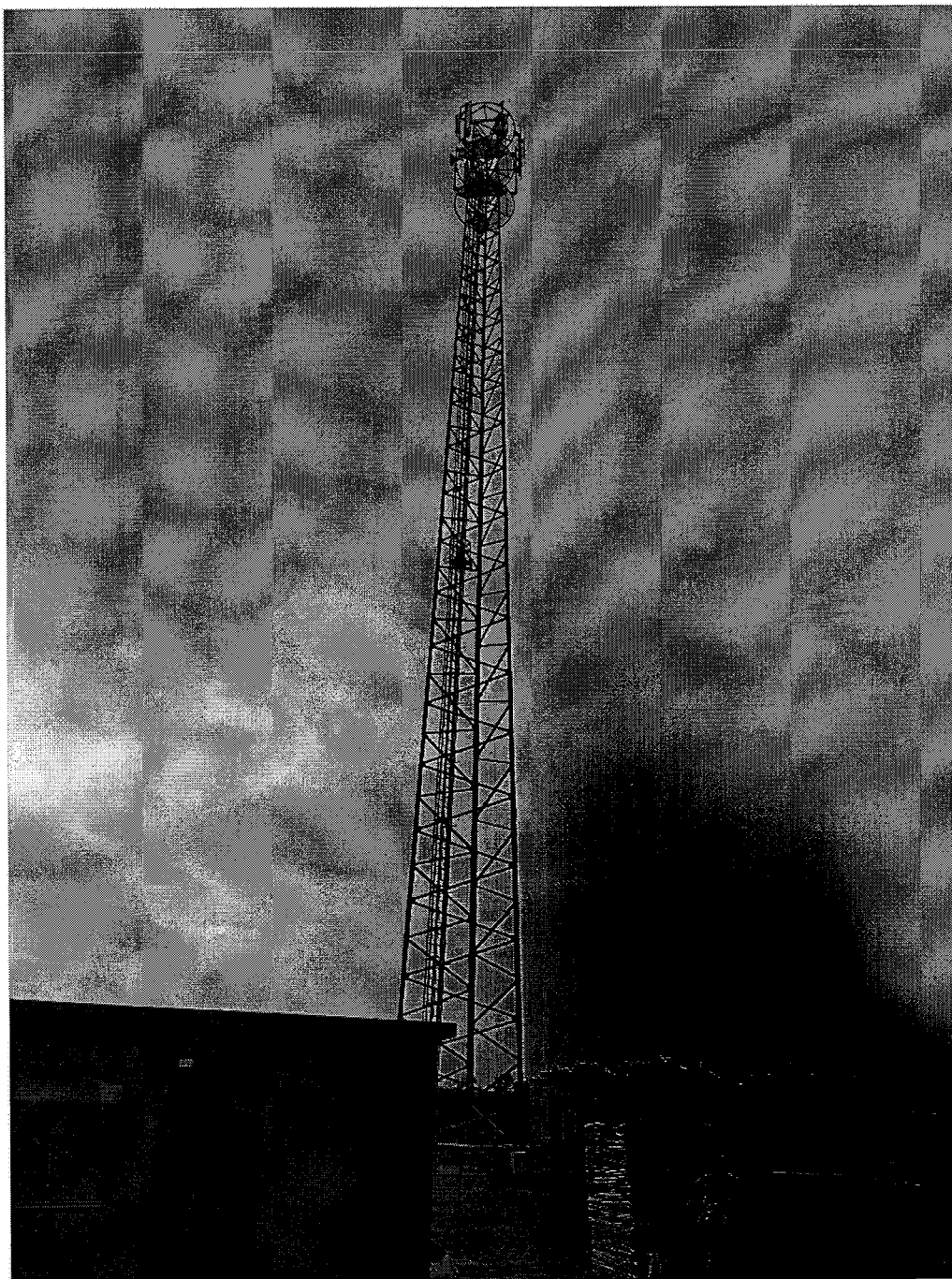
Koniec sprawozdania



Załącznik nr 1	Instalacja radiokomunikacyjna Orange Polska S.A. 87800 (87800N!) GOSZCZYN (WRA_GOSZCZYN_GOSZCZYN) Lokalizacja stacji
----------------	---



Załącznik nr 2	Instalacja radiokomunikacyjna Orange Polska S.A. 87800 (87800N!) GOSZCZYN (WRA_GOSZCZYN_GOSZCZYN) Usytuowanie pionów pomiarowych w otoczeniu instalacji radiokomunikacyjnej
Legenda:	<p> Pion pomiarowy Kierunek oddziaływania anten sektorowych Kierunek oddziaływania anten radioliniowych </p>



Załącznik nr 3

Instalacja radiokomunikacyjna Orange Polska S.A. 87800 (87800N!) GOSZCZYN (WRA_GOSZCZYN_GOSZCZYN)

Dokumentacja fotograficzna