

**FORMULARZ ZGŁOSZENIA INSTALACJI WYTWARZAJĄCYCH POLA ELEKTROMAGNETYCZNE****I. Wypełnia podmiot prowadzący instalację dokonujący jej zgłoszenia**

1. Nazwa i adres organu ochrony środowiska właściwego do przyjęcia zgłoszenia

Starostwo Powiatowe w Grójcu
Wydział Rolnictwa, Leśnictwa i Ochrony Środowiska
Ul. Piłsudskiego 59
05-600 Grójec

2. Nazwa instalacji zgodna z nazewnictwem stosowanym przez prowadzącego instalację

GRJ0001_A (zgłoszenie nr 1)

3. Określenie nazw jednostek terytorialnych (gmin, powiatów i województw), na których terenie znajduje się instalacja, wraz z podaniem symboli NTS jednostek terytorialnych, na których terenie znajduje się instalacja.

woj. MAZOWIECKIE 2.1.14 (TERYT: 14) (KTS: 10071400000000), pow. grójecki 4.1.14.30.06 (TERYT: 1406) (KTS: 10071427306000), gm. Belsk Duży 5.1.14.30.06.01.2 (TERYT: 1406012) (KTS: 10071427306012)

4. Oznaczenie prowadzącego instalację, jego adres zamieszkania lub siedziby

P4 Sp. z o.o., ul Wynałazek 1, 02-677 Warszawa

5. Adres zakładu, na którego terenie prowadzona jest eksploatacja instalacji

05-622 Mała Wieś, dz. nr 129/3, gm. Belsk Duży, pow. grójecki

6. Rodzaj instalacji zgodnie z załącznikiem nr 2 rozporządzenia Ministra Środowiska z dnia 2 lipca 2010r. w sprawie zgłoszenia instalacji wytwarzających pola elektromagnetyczne (Dz. U. nr 130, poz. 879).

Instalacja radiokomunikacyjna, której moc promieniowana izotropowo wynosi nie mniej niż 15W, emitująca pola elektromagnetyczne o częstotliwościach od 30 kHz do 300 GHz.

7. Rodzaj i zakres prowadzonej działalności, w tym wielkość produkcji lub wielkość świadczonych usług.

Usługi telekomunikacyjne bez prowadzenia produkcji. Wielkość świadczonych usług: usługi telekomunikacyjne dla ilości do 2000 użytkowników jednocześnie.

8. Czas funkcjonowania instalacji (dni tygodnia i godziny)

Wszystkie dni tygodnia, 24 godziny na dobę.

9. Emisja pola elektromagnetycznego o równoważnych mocach promieniowanych izotropowo (EIRP) poszczególnych anten:

Antena Sektorowa 11_HV: 10148W
Antena Sektorowa 12_GLNT: 9740W
Antena Sektorowa 21_HV: 10148W
Antena Sektorowa 22_GLNT: 9740W
Antena Sektorowa 31_HV: 10148W
Antena Sektorowa 32_GLNT: 9740W
Radiolinia RL1: 8822W

10. Opis stosowanych metod ograniczenia emisji

Instalacja ogranicza wielkość emisji w sposób automatyczny do wartości nie większych niż niezbędne do zapewnienia obsługi użytkowników sieci. Metoda zgodna z zasadą działania systemu telefonii komórkowej określona odpowiednimi normami.

11. Informacja czy stopień ograniczenia wielkości emisji jest zgodny z obowiązującymi przepisami

Konstrukcja stacji ogranicza wielkość emisji, tak że obowiązujące przepisy i normy dotyczące pól elektromagnetycznych są zachowane.

12. Szczegółowe dane odpowiednio do rodzaju instalacji zgodnie z wymaganiami określonymi w załączniku 2 do rozporządzenia, które utraciło moc dnia 1 stycznia 2021 roku.

LP 1. Współrzędne geograficzne anten instalacji:

Antena Sektorowa 11_HV: (20°46'50.5"E, 51°49'42.9"N)
Antena Sektorowa 12_GLNT: (20°46'50.5"E, 51°49'42.9"N)
Antena Sektorowa 21_HV: (20°46'50.5"E, 51°49'42.9"N)
Antena Sektorowa 22_GLNT: (20°46'50.5"E, 51°49'42.9"N)

	<p>Antena Sektorowa 31_HV: (20°46'50.5"E,51°49'42.9"N) Antena Sektorowa 32_GLNT: (20°46'50.5"E,51°49'42.9"N) Radiolinia RL1: (20°46'50.5"E,51°49'42.9"N)</p>
LP 2.	<p>Częstotliwość pracy instalacji: 800MHz,900MHz,1800MHz,2100MHz,2600MHz,23GHz,80GHz</p>
LP 3.	<p>Wysokość środków elektrycznych anten nad poziomem terenu: Antena Sektorowa 11_HV: 40,20m Antena Sektorowa 12_GLNT: 40,20m Antena Sektorowa 21_HV: 40,20m Antena Sektorowa 22_GLNT: 40,20m Antena Sektorowa 31_HV: 40,20m Antena Sektorowa 32_GLNT: 40,20m Radiolinia RL1: 35,30m</p>
LP 4.	<p>Emisja pola elektromagnetycznego o równoważnych mocach promieniowanych izotropowo (EIRP) poszczególnych anten: Antena Sektorowa 11_HV: 10148W Antena Sektorowa 12_GLNT: 9740W Antena Sektorowa 21_HV: 10148W Antena Sektorowa 22_GLNT: 9740W Antena Sektorowa 31_HV: 10148W Antena Sektorowa 32_GLNT: 9740W Radiolinia RL1: 8822W</p>
LP 5.	<p>Zakresy azymutów i kątów pochylenia osi głównych wiązek promieniowania poszczególnych anten Instalacji: Antena Sektorowa 11_HV: azymut 35° , pochylenie 0-7° (800MHz), pochylenie 0-7° (2600MHz) Antena Sektorowa 12_GLNT: azymut 35° , pochylenie 0-10° (900MHz), pochylenie 0-10° (1800MHz), pochylenie 0-10° (2100MHz) Antena Sektorowa 21_HV: azymut 130° , pochylenie 0-8° (800MHz), pochylenie 0-8° (2600MHz) Antena Sektorowa 22_GLNT: azymut 130° , pochylenie 0-10° (900MHz), pochylenie 0-10° (1800MHz), pochylenie 0-10° (2100MHz) Antena Sektorowa 31_HV: azymut 255° , pochylenie 0-8° (800MHz), pochylenie 0-8° (2600MHz) Antena Sektorowa 32_GLNT: azymut 255° , pochylenie 0-10° (900MHz), pochylenie 0-10° (1800MHz), pochylenie 0-10° (2100MHz) Radiolinia RL1: azymut 124° +/-30° , pochylenie 0°</p>
LP 6.	<p>Dla anteny Antena Sektorowa 11_HV miejsca dostępne dla ludności nie znajdują się w określonej we wskazanym poniżej rozporządzeniu odległości od środka elektrycznego anteny w osi jej głównej wiązki promieniowania, Dla anteny Antena Sektorowa 12_GLNT miejsca dostępne dla ludności nie znajdują się w określonej we wskazanym poniżej rozporządzeniu odległości od środka elektrycznego anteny w osi jej głównej wiązki promieniowania, Dla anteny Antena Sektorowa 21_HV miejsca dostępne dla ludności nie znajdują się w określonej we wskazanym poniżej rozporządzeniu odległości od środka elektrycznego anteny w osi jej głównej wiązki promieniowania, Dla anteny Antena Sektorowa 22_GLNT miejsca dostępne dla ludności nie znajdują się w określonej we wskazanym poniżej rozporządzeniu odległości od środka elektrycznego anteny w osi jej głównej wiązki promieniowania, Dla anteny Antena Sektorowa 31_HV miejsca dostępne dla ludności nie znajdują się w określonej we wskazanym poniżej rozporządzeniu odległości od środka elektrycznego anteny w osi jej głównej wiązki promieniowania,</p>

PLAY**iliad**
GROUP

Dla anteny Antena Sektorowa 32_GLNT miejsca dostępne dla ludności nie znajdują się w odległości nie wskazanej poniżej rozporządzeniu odległości od środka elektrycznego anteny w osi jej głównej wzdłuż promieniowania,
 a zatem, zgodnie z przepisami wydanymi na podstawie art. 60 ustawy z dnia 3 października 2008 r. o udostępnianiu informacji o środowisku i jego ochronie, udziale społeczeństwa w ochronie środowiska oraz o ocenach oddziaływania na środowisko, tj. Rozporządzeniem Rady Ministrów z dnia 10 września 2019 r. w sprawie przedsięwzięć mogących znacząco oddziaływać na środowisko (Dz.U. 2019 poz. 1839), przedmiotowa instalacja nie jest kwalifikowana jako przedsięwzięcie mogące zawsze bądź mogące potencjalnie znacząco oddziaływać na środowisko.

LP 7. Sprawozdanie z wykonanych pomiarów poziomów pól elektromagnetycznych, o których mowa w art. 122a ust. 1 pkt 1) Prawa ochrony środowiska – jako załącznik.

13. Miejscowość, data: Warszawa, 2021-11-23

Imię i nazwisko osoby reprezentującej prowadzącego instalację:

Podpis:

[Faint signature]
 Alicja
 ET

II. Wypełnia organ ochrony środowiska przyjmujący zgłoszenie

Data zarejestrowania zgłoszenia	Numer zgłoszenia
---------------------------------	------------------



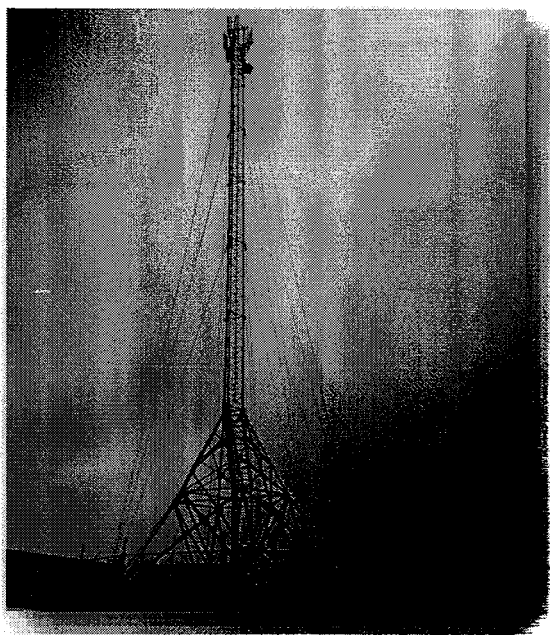
Laboratorium EMVO Sp. J. Urbański, Pawelak
ul. Jasna 1
00-013 Warszawa

tel. +48 22 780 29 64
e-mail: laboratorium@emvo.pl



AB 1630

**Sprawozdanie z pomiarów pól elektromagnetycznych - środowisko ogólne
nr 72/11/OŚ/2021- P4-W**



Nr i nazwa stacji	GRJ0001A	
Adres	Mała Wieś, dz. nr 129/3, pow. grójecki, woj. mazowieckie	
Opracowanie		Specjalista ds. pomiarów
Autoryzacja		Kierownik Laboratorium
Podpis	ski	
Data	2021-11-22	

Spis treści

1. Informacje ogólne.....	3
2. Podstawa prawna.....	3
3. Opis pomiarów.....	4
4. Zróżnicowanie dopuszczalne poziomy pól elektromagnetycznych.....	5
5. Charakterystyka źródeł PEM.....	5
6. Wyniki pomiarów.....	5
7. Stwierdzenie zgodności.....	7
8. Oświadczenie.....	7
9. Spis załączników.....	8

1. Informacje ogólne.

Zleceniodawca	P4 sp. z o.o., ul. Wynalazek 1, 02-677 Warszawa osoba udzielająca informacji- [REDAKTOWANE]
Istotne informacje dostarczone przez klienta	komplet informacji niezbędnych do wykonania pomiarów i opracowania sprawozdania
Dane otrzymane od klienta mogące mieć wpływ na ważność wyników	Dane anten sektorowych, dane anten radioliniowych, parametry pracy instalacji, poprawka pomiarowa
Prowadzący instalację	P4 sp. z o.o., ul. Wynalazek 1, 02-677 Warszawa
Lokalizacja obiektu	Mała Wieś, dz. nr 129/3, pow. grójecki, woj. mazowieckie
Miejsce instalacji anten	Maszt antenowy
Miejsce instalacji urządzeń	Outdoor
Osoby wykonujące pomiar	[REDAKTOWANE]
Data wykonania pomiaru	22.11.2021
Temperatura na początku pomiaru [°C]	4
Temperatura na koniec pomiaru [°C]	4
Warunki atmosferyczne	Brak opadów
Wilgotność na początku pomiaru [%]	74,5
Wilgotność na koniec pomiaru [%]	74,5
Godzina na początku pomiaru	8:45
Godzina na koniec pomiaru	10:30
Inne źródła pól elektromagnetycznych oznaczone na zdjęciu graficznym	Nie występują
Parametry pracy instalacji	Rzeczywisty

2. Podstawa prawna.

2.1 Normy i rozporządzenia:

- Rozporządzeniem Ministra Klimatu z dnia 17 lutego 2020 r. w sprawie sposobów sprawdzania dotrzymania dopuszczalnych poziomów pól elektromagnetycznych w środowisku (Dz.U. 2020 poz. 258)
- Rozporządzenie Ministra Zdrowia z dnia 17 grudnia 2019 r. w sprawie dopuszczalnych poziomów pól elektromagnetycznych w środowisku (Dz.U. 2019 poz. 2448)
- Obwieszczenie Marszałka Sejmu Rzeczypospolitej Polskiej z dnia 19 lipca 2019 r. w sprawie ogłoszenia jednolitego tekstu ustawy - Prawo ochrony środowiska (Dz.U. 2019 poz. 1396).

3. Opis pomiarów

Metodologia pomiarowa	Pomiary w oparciu o Rozporządzeniem Ministra Klimatu z dnia 17 lutego 2020 r. w sprawie sposobów sprawdzania dotrzymania dopuszczalnych poziomów pól elektromagnetycznych w środowisku (Dz.U. 2020 poz. 258).
Cel badań	Określenie wartości natężenia pola elektrycznego w miejscach dostępnych dla ludności.
Opis zestawu pomiarowego	Miernik Narda NBM 550, Sonda EF9091, o zakresie pomiarowym 0,7 V/m - 300V/m pracująca w paśmie 0,1 – 90 GHz, świadectwo wydane przez Laboratorium Wzorców i Metrologii Pola Elektromagnetycznego, Instytut Telekomunikacji, Teleinformatyki i Akustyki Politechniki Wrocławskiej. Świadectwo ważne do 27.03.2022r. Miernik Narda NBM 550, Sonda EF9091 pracująca w zakresie temperatury -10°C - +50°C oraz wilgotności 5% - 95%. Niepewność rozszerzona 59 % przy poziomie ufności 95% z uwzględnieniem współczynnika rozszerzenia k=2.
Wyposażenie pomocnicze	Termohigrometr Bestone, typ: GM1362-EN-00, nr identyfikacyjny 1222436, świadectwo wzorcowania z dn. 03.04.2017r. wydane przez Laboratorium Pomiarowe "MUTECH". Przymiar wstęgowy STABIŁA, nr identyfikacyjny 5/WL/2016, świadectwo wzorcowania z dn. 06.09.2016 r. wydane przez Zespół Laboratoriów wzorcujących Okręgowego Urzędu Miar w Gdańsku. Dalmierz laserowy BOSH GLM 40, Świadectwo wzorcowania L4-L41.4180.141.2018.3061.1 z dnia 12 września 2018 wydane przez Pracownia Długości Samodzielnego Laboratorium Długości w Głównym Urzędzie Miar. GPS Garmin 64s okresowo sprawdzany w punktach osnowy geodezyjnej klasy 3 na podstawie licencji punktu, zgodnie z procedurą sprawdzeń okresowych IS/PO-16-11/03.
Pomiary zostały wykonane	<ol style="list-style-type: none">1. na głównych i pomocniczych kierunkach pomiarowych, na kierunkach zbliżonych do azymutów anten oraz w dodatkowych pionach pomiarowych zgodnie z wymaganiami pkt 12, 13, 14 i 19 załącznika do rozporządzenia Ministra Klimatu z dnia 17 lutego 2020 r. (Dz. U. 2020, poz. 258),2. na obszarze pomiarowym, dla którego, na podstawie uprzednio wykonanych obliczeń uzyskanych od zleceniodawcy, stwierdzono możliwość występowania pól elektromagnetycznych o poziomach zbliżonych do poziomów dopuszczalnych zgodnie z wymaganiami pkt 5 ppkt 2 oraz pkt 13 ppkt 1 załącznika do rozporządzenia Ministra Klimatu z dnia 17 lutego 2020 r. (Dz. U. 2020, poz. 258). Wyniki obliczeń nie uwzględniały parametrów pracy instalacji innych operatorów występujących na obiekcie bądź w obszarze pomiarowym.3. w miejscach dostępnych dla ludności.4. miejsca niedostępne podczas wykonywania pomiarów wskazane zostały w pkt 6 (tabeli wyniki pomiarów)5. wyniki pomiarów uzyskane zostały przy uwzględnieniu poprawek pomiarowych przekazanych przez zleceniodawcę oraz przy rzeczywistych warunkach pracy instalacji innych operatorów (w przypadku występowania). W takiej sytuacji uwzględniono jednolitą poprawkę pomiarową wynoszącą 1,7.
Szczególne warunki podczas wykonywania pomiarów	Pomiary wykonane zostały podczas obowiązywania w kraju stanu epidemii, zgodnie z art. 122a ust. 1b Ustawy z dnia 27 kwietnia 2001 r. – Prawo ochrony środowiska (Dz. U. z 2019 r. poz. 1396, z późn. zm.9))

Warunki pracy urządzeń nadawczych

Podczas pomiarów zostały uwzględnione poprawki pomiarowe przekazane przez zleceniodawcę, umożliwiające uwzględnienie maksymalnych parametrów pracy instalacji zgodnie z pkt 7 załącznika do Rozporządzeniem Ministra Klimatu z dnia 17 lutego 2020 r. w sprawie sposobów sprawdzania dotrzymania dopuszczalnych poziomów pól elektromagnetycznych w środowisku (Dz. U. 2020, poz. 258).

4. Zróżnicowanie dopuszczalne poziomy pól elektromagnetycznych.

Zakresy znajdują się w Dzienniku Ustaw z dnia 17 grudnia 2019 r. przestawione są w tabeli nr 2 (Dz. U. z 2019r. poz. 2448).

Parametr fizyczny	Składowa elektryczna E (V/m)	Składowa magnetyczna H (A/m)	Gęstość mocy S (W/m ²)
Zakres Częstotliwości pola elektromagnetycznego			
od 400 MHz do 2000 MHz	$1,375 \times f^{0,5}$	$0,0037 \times f^{0,5}$	f / 200
od 2 GHz do 300 GHz	61	0,16	10

5. Charakterystyka źródeł PEM.

Zgodnie z informacją otrzymaną od Klienta pomiary zostały wykonane przy ustawieniach pochylenia anten zgodnych z pkt 13, pkt 2 załącznika do rozporządzenia Ministra Klimatu z dnia 17 lutego 2020 roku.

Tabela 1. Anteny sektorowe - dane otrzymane od klienta

Kierunkowość		kierunkowa														
Częstotliwość pracy [MHz]		24														
Rodzaj przekaźnika		stacjonarne														
1	Wymiarowanie	sektor 1				sektor 2				sektor 3						
Nadajnik stacji bazowej:																
1	Typ/Producent	DBS / Huawei														
2	Częstotliwość (pasmo) MHz	2600	800	2100	1800	900	2600	800	2100	1800	900	2600	800	2100	1800	900
3	Współczynnik mocy nadawana na sektor [dBm]	51,7	43,01	49,03	49,03	44,77	51,7	43,01	49,03	49,03	44,77	51,7	43,01	49,03	49,03	44,77
Obciążenie:																
1	Typ anteny	Huawei ATR4518R6		Huawei ATR4518R6		Huawei ATR4518R6		Huawei ATR4518R6		Huawei ATR4518R6		Huawei ATR4518R6				
2	Producent anteny	Huawei		Huawei		Huawei		Huawei		Huawei		Huawei				
3	Ilość anten	1		1		1		1		1		1				
4	Azymut	35				130				255						
5	Zakres kątów pochylenia anten [°]	0-7	0-7	0-10	0-10	0-10	0-8	0-8	0-10	0-10	0-10	0-8	0-8	0-10	0-10	0-10
6	Wysokość zainst. n.p.t. [m]	40,20				40,20				40,20						
7	EIRP [W]	10148		9740		10148		9740		10148		9740				

Tabela 2. Anteny radioliniowe- dane otrzymane od klienta

Charakterystyka promieniowania				kierunkowa			
Rzeczywisty czas pracy [h/dobę]				24			
Rodzaj wytwarzanego pola				stacjonarne			
Linia radiowa				Antena			
Lp	typ/producent	częstotliwość pracy [GHz]	moc wyjściowa [dBm]	typ/producent	średnica anteny [m]	azymut [°]	wysokość zainstal. [m]
1	OPTIX RTN/HUAWEI	80/23	18/25	A23S80S06/Huawei	0,6	124	35,30

6. Wyniki pomiarów.

Wyniki pomiarów pól elektromagnetycznych dla celów ochrony środowiska przedstawia poniższa tabela. Piony pomiarowe zostały przedstawione w zał. 2.

Nr PP	Pole-E [V/m]	Pole-E *kE, +U [V/m]	Pole-H [A/m]	Pole-H *kE +U [A/m]	Wys. pomiaru [m]	Opis pionu	Uwagi	WM _E	WM _H
1	0,8	2,16	0,002	0,006	0,3-2,0	N:51°49'44.2" E:20°46'52.1"	otoczenie stacji bazowej - 50m wzdłuż gł. osi promieniowania - GKP	0,077	0,079
2	0,7*	2,16	0,002	0,006	0,3-2,0	N:51°49'45.3" E:20°46'53.8"	otoczenie stacji bazowej - 100m wzdłuż gł. osi promieniowania - GKP	0,077	0,079
3	0,7*	2,16	0,002	0,006	0,3-2,0	N:51°49'46.9" E:20°46'54.9"	otoczenie stacji bazowej - 150m wzdłuż gł. osi promieniowania - GKP	0,077	0,079
4	0,7*	2,16	0,002	0,006	0,3-2,0	N:51°49'48.1" E:20°46'56.4"	otoczenie stacji bazowej - 200m wzdłuż gł. osi promieniowania - GKP	0,077	0,079
5	0,7*	2,16	0,002	0,006	0,3-2,0	N:51°49'49.4" E:20°46'58.2"	otoczenie stacji bazowej - 250m wzdłuż gł. osi promieniowania - GKP	0,077	0,079
6	0,7*	2,16	0,002	0,006	0,3-2,0	N:51°49'50.8" E:20°46'59.5"	otoczenie stacji bazowej - 300m wzdłuż gł. osi promieniowania - GKP	0,077	0,079
7	0,7*	2,16	0,002	0,006	0,3-2,0	N:51°49'52.1" E:20°47'01.4"	otoczenie stacji bazowej - 350m wzdłuż gł. osi promieniowania - GKP	0,077	0,079
8	0,7*	2,16	0,002	0,006	0,3-2,0	N:51°49'53.6" E:20°47'02.8"	otoczenie stacji bazowej - 402m wzdłuż gł. osi promieniowania - GKP	0,077	0,079
9	0,7*	2,16	0,002	0,006	0,3-2,0	N:51°49'41.6" E:20°46'52.6"	otoczenie stacji bazowej - 50m wzdłuż gł. osi promieniowania - GKP	0,077	0,079
10	0,7*	2,16	0,002	0,006	0,3-2,0	N:51°49'40.2" E:20°46'54.7"	otoczenie stacji bazowej - 100m wzdłuż gł. osi promieniowania - GKP	0,077	0,079
11	0,7*	2,16	0,002	0,006	0,3-2,0	N:51°49'39.5" E:20°46'57.0"	otoczenie stacji bazowej - 150m wzdłuż gł. osi promieniowania - GKP	0,077	0,079
12	0,7*	2,16	0,002	0,006	0,3-2,0	N:51°49'38.5" E:20°46'58.9"	otoczenie stacji bazowej - 200m wzdłuż gł. osi promieniowania - GKP	0,077	0,079
13	0,7*	2,16	0,002	0,006	0,3-2,0	N:51°49'37.2" E:20°47'00.4"	otoczenie stacji bazowej - 250m wzdłuż gł. osi promieniowania - GKP	0,077	0,079
14	0,7*	2,16	0,002	0,006	0,3-2,0	N:51°49'36.3" E:20°47'02.1"	otoczenie stacji bazowej - 300m wzdłuż gł. osi promieniowania - GKP	0,077	0,079
15	0,7*	2,16	0,002	0,006	0,3-2,0	N:51°49'35.1" E:20°47'04.2"	otoczenie stacji bazowej - 350m wzdłuż gł. osi promieniowania - GKP	0,077	0,079
16	0,7*	2,16	0,002	0,006	0,3-2,0	N:51°49'34.3" E:20°47'06.2"	otoczenie stacji bazowej - 402m wzdłuż gł. osi promieniowania - GKP	0,077	0,079
17	0,7*	2,16	0,002	0,006	0,3-2,0	N:51°49'42.4" E:20°46'47.4"	otoczenie stacji bazowej - 50m wzdłuż gł. osi promieniowania - GKP	0,077	0,079
18	0,7*	2,16	0,002	0,006	0,3-2,0	N:51°49'42.0" E:20°46'45.5"	otoczenie stacji bazowej - 100m wzdłuż gł. osi promieniowania - GKP	0,077	0,079
19	0,7*	2,16	0,002	0,006	0,3-2,0	N:51°49'41.7" E:20°46'43.2"	otoczenie stacji bazowej - 150m wzdłuż gł. osi promieniowania - GKP	0,077	0,079
20	0,7*	2,16	0,002	0,006	0,3-2,0	N:51°49'41.2" E:20°46'40.2"	otoczenie stacji bazowej - 200m wzdłuż gł. osi promieniowania - GKP	0,077	0,079
21	0,7*	2,16	0,002	0,006	0,3-2,0	N:51°49'41.0" E:20°46'36.7"	otoczenie stacji bazowej - 250m wzdłuż gł. osi promieniowania - GKP	0,077	0,079
22	0,7*	2,16	0,002	0,006	0,3-2,0	N:51°49'40.7" E:20°46'34.8"	otoczenie stacji bazowej - 300m wzdłuż gł. osi promieniowania - GKP	0,077	0,079

23	0,7*	2,16	0,002	0,006	0,3-2,0	N:51°49'40.3" E:20°46'32.5"	otoczenie stacji bazowej - 350m wzdłuż gł. osi promieniowania - GKP	0,077	0,079
24	0,7*	2,16	0,002	0,006	0,3-2,0	N:51°49'39.9" E:20°46'30.3"	otoczenie stacji bazowej - 402m wzdłuż gł. osi promieniowania - GKP	0,077	0,079
25	0,7*	2,16	0,002	0,006	0,3-2,0	N:51°49'44.7" E:20°46'55.5"	otoczenie stacji bazowej - PKP	0,077	0,079
26	0,7*	2,16	0,002	0,006	0,3-2,0	N:51°49'42.0" E:20°46'55.1"	otoczenie stacji bazowej - PKP	0,077	0,079
27	0,7*	2,16	0,002	0,006	0,3-2,0	N:51°49'40.1" E:20°46'52.5"	otoczenie stacji bazowej - GKP	0,077	0,079
28	0,7*	2,16	0,002	0,006	0,3-2,0	N:51°49'40.7" E:20°46'48.1"	otoczenie stacji bazowej - GKP	0,077	0,079
29	0,7*	2,16	0,002	0,006	0,3-2,0	N:51°49'43.7" E:20°46'45.2"	otoczenie stacji bazowej - PKP	0,077	0,079
30	0,7*	2,16	0,002	0,006	0,3-2,0	N:51°49'45.4" E:20°46'49.7"	otoczenie stacji bazowej - PKP	0,077	0,079
A	0,7*	2,16	0,002	0,006	0,3-2,0	N:51°49'40.5" E:20°46'49.4"	Magazyn, pomiar przed budynkiem - DPP	0,077	0,079
B	0,7*	2,16	0,002	0,006	0,3-2,0	N:51°49'39.5" E:20°46'56.7"	Magazyn, pomiar przed budynkiem - DPP	0,077	0,079

wynik pomiaru pole - E [V/m] - maksymalna wartość chwilowa zmierzona w danym pionie pomiarowym (uśredniona na podstawie punktu 11 Załącznika do Rozporządzenia Ministra Zdrowia)

* Wartość zmierzona poniżej zakresu akredytacji. Do obliczeń przyjęto wartość zgodną z progmem czułości zestawu pomiarowego.

GKP - główne kierunki pomiarowe

PKP - pomocnicze kierunki pomiarowe

DPP - dodatkowe punkty pomiarowe

PP - pion pomiarowy

U - niepewność pomiarowa rozszerzona, przy poziomie ufności 95%, z uwzględnieniem współczynnika rozszerzenia k=2

kE - poprawka pomiarowa badanej instalacji radiokomunikacyjnej podana przez operatora (kE=1,7), poprawka pomiarowa w przypadku oddziaływania innych instalacji radiokomunikacyjnych na badany obszar (kE=2,0)

WM_E - wartość wskaźnikowa poziomu emisji pól elektromagnetycznych dla miejsc dostępnych dla ludności dla składowej elektrycznej pola

WM_B - wartość wskaźnikowa poziomu emisji pól elektromagnetycznych dla miejsc dostępnych dla ludności dla składowej magnetycznej pola

Przyjęto najniższą dopuszczalną wartość składowej elektrycznej pola dla objętego pomiarami zakresu częstotliwości $f \in [0,1; 300] \text{ MHz}$ oraz składowej magnetycznej $\min(\text{MHgr}) = 0,073 \text{ A/m}$.

7. Stwierdzenie zgodności

Na podstawie wytycznych podanych w Rozporządzeniu Ministra Zdrowia z dnia 17 grudnia 2019 r. w sprawie dopuszczalnych poziomów pól elektromagnetycznych w środowisku (Dz.U. 2019 poz. 2448) oraz sposobów sprawdzania dotrzymania tych poziomów zgodnie z Rozporządzeniem Ministra Klimatu z dnia 17 lutego 2020 r. w sprawie sposobów sprawdzania dotrzymania dopuszczalnych poziomów pól elektromagnetycznych w środowisku (Dz.U. 2020 poz. 258) dotyczących źródła wymagań, które muszą być spełnione (załącznik do rozporządzenia Ministra Klimatu z dnia 17 lutego 2020 r. (poz. 258)), w oparciu o zasadę podejmowania decyzji zgodną z pkt 26 załącznika do rozporządzenia Ministra Klimatu z dnia 17 lutego 2020 r. (poz. 258), na podstawie wyników pomiarów pól elektromagnetycznych wykonanych w dniu 22.11.2021 stwierdzono, iż w miejscach dostępnych dla ludności, dopuszczalne poziomy pól elektromagnetycznych w środowisku, określone w przepisach wydanych na podstawie art. 122 ust. 1 ustawy z dnia 27 kwietnia 2001 r. – Prawo ochrony środowiska, uznaje się za dotrzymane w obszarze pomiarowym, w którym w wyniku zastosowania sposobu sprawdzenia dotrzymania dopuszczalnych poziomów pól elektromagnetycznych w środowisku, udokumentowano, że żadna z wartości wskaźnikowych nie przekracza wartości 1.

8. Oświadczenie.

Wyniki badania odnoszą się wyłącznie do badanego obiektu.

Bez pisemnej zgody sprawozdanie nie może być powielane inaczej, jak tylko w całości.

Uwagi i zastrzeżenia przyjmowane są w formie pisemnej w ciągu 14 dni od daty otrzymania sprawozdania.

9. Spis załączników.

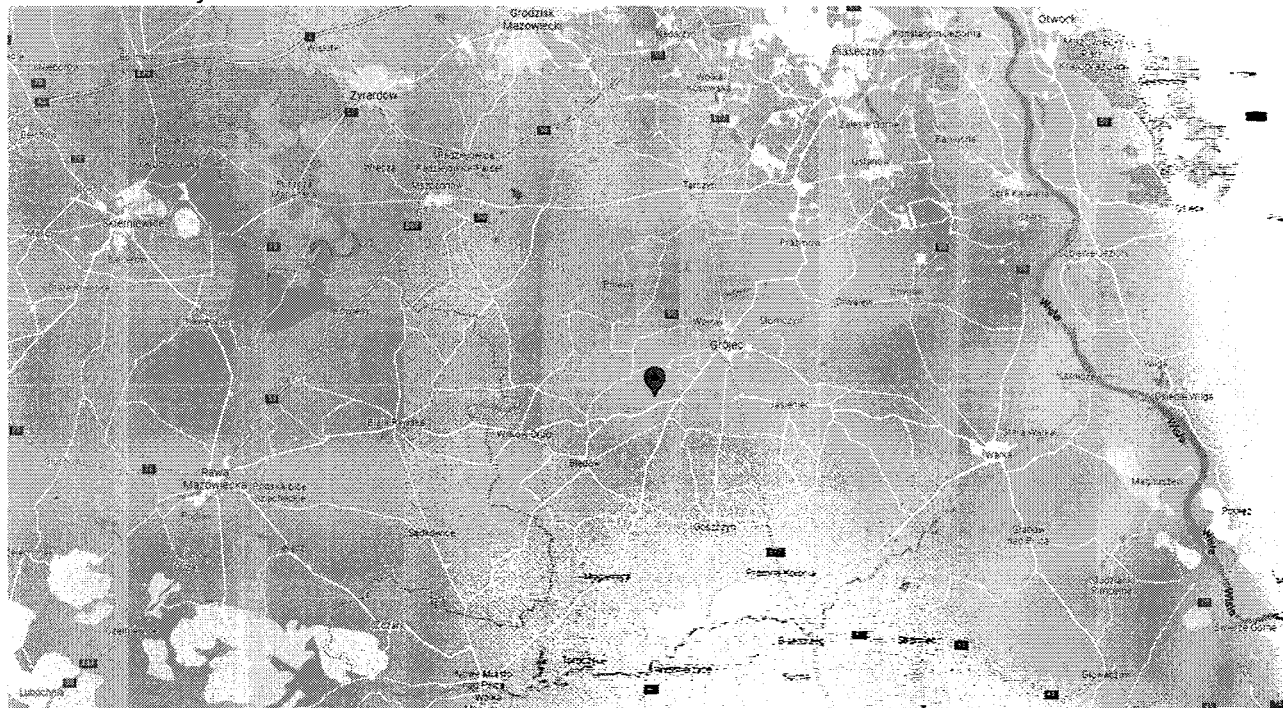
Zał. 1. Lokalizacja obiektu.

Zał. 2. Widok pionów pomiarowych

Zał. 3. Załączniki graficzne

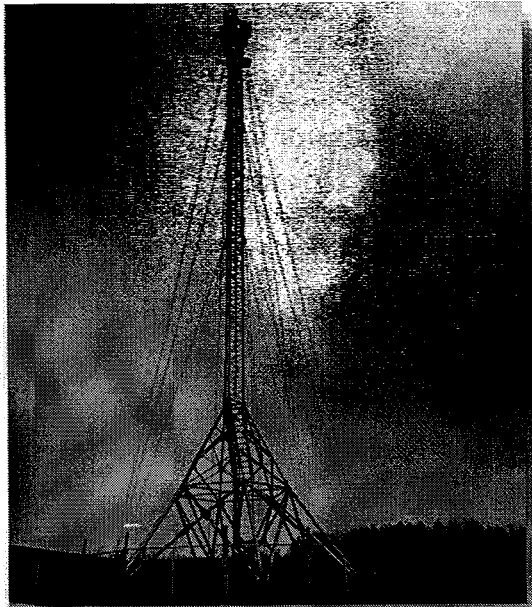
Koniec sprawozdania

Zał. 1. Lokalizacja obiektu

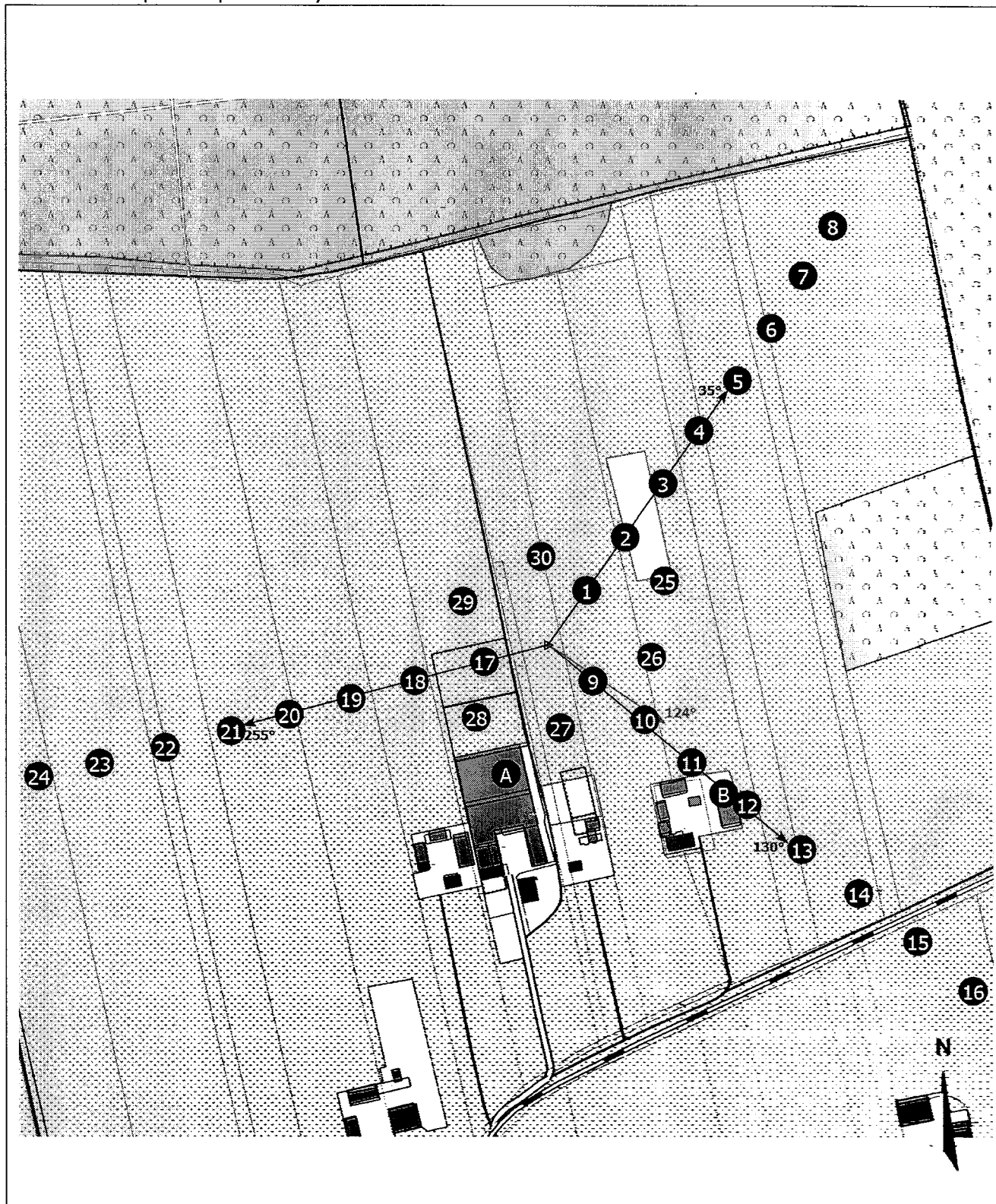


Współrzędne geograficzne	
długość:	20°46'50.51"E
szerokość:	51°49'42.90"N

Załącznik 3. Załączniki graficzne.



Zał. 2. Widok pionów pomiarowych



LEGENDA:

inna instalacja radiokomunikacyjna

Odległość, do której zostały wykonane pomiary mierząc od instalacji antenowej wynosi min.: 402 metrów.

brak dostępu

pion pomiarowy z poprawką pomiarową (brak innych instalacji radiokomunikacyjnych)

pion pomiarowy z poprawką pomiarową (w zasięgu innych instalacji radiokomunikacyjnych)

antena sektorowa

antena radioliniowa

Skala: 1:4500

